

Inscripciones Iniciales y Transferencias de Vehículos.



MUNICIPALIDAD
DE **CRESPO**

Enero 2026

Municipio de Crespo.

Oficina Municipal de Estadísticas (OME) –
Secretaría de Economía, Hacienda y Producción.



MUNICIPALIDAD
DE **CRESPO**

Dr. Marcelo Cerutti
INTENDENTE MUNICIPAL

Cdora. Evangelina Schmidt
SECRETARIA DE ECONOMÍA, HACIENDA Y PRODUCCIÓN

Lic. Paula Cian
RESPONSABLE OFICINA MUNICIPAL DE ESTADÍSTICAS (OME)

Inscripciones iniciales y transferencias de
Vehículos
Enero 2026

Oficina Municipal de Estadísticas (OME)
25 de mayo 943 – Crespo – Entre Ríos

Se permite su reproducción con atribución de la
fuente.

Responsable de la edición y equipo técnico:

Lic. Paula Cian
Mg. Prof. Erika Aab

Crespo, febrero de 2026

Signos convencionales

- * Dato provisorio
- Dato igual a cero
- ... Dato no disponible a la fecha de presentación de los resultados
- . Dato no registrado
- /// Dato que no corresponde presentar debido a la naturaleza de las cosas o del cálculo
- s Dato confidencial por aplicación de las reglas del secreto estadístico
- e Dato estimado por extrapolación, proyección o imputación
- Dato ínfimo, menos de la mitad del último dígito mostrado

Índice

SIGNOS CONVENCIONALES	2
ÍNDICE	2
INTRODUCCIÓN.....	3
INSCRIPCIONES INICIALES Y TRANSFERENCIAS DE VEHÍCULOS.	4
MUNICIPIO DE CRESPO.....	4
Resumen Ejecutivo. Enero 2026	4
INSCRIPCIONES INICIALES	5
<i>Según origen del vehículo.....</i>	<i>6</i>
<i>Según origen del vehículo.....</i>	<i>7</i>
<i>Según marca y modelo del vehículo.....</i>	<i>8</i>
<i>Indicadores.....</i>	<i>11</i>
TRANSFERENCIAS	12
<i>Según origen del vehículo.....</i>	<i>13</i>
<i>Tabla N° 7: Variaciones porcentuales de unidades transferidas según origen del vehículo. Municipio de Crespo. Años 2025- 2026.....</i>	<i>13</i>
<i>Según tipo de vehículo.....</i>	<i>14</i>
<i>Indicadores.....</i>	<i>14</i>

Introducción

El presente informe tiene como objetivo analizar la evolución de las inscripciones iniciales y transferencias de vehículos realizados en el municipio de Crespo en el mes de enero de 2026. Para ello, se utilizan como referencia los datos suministrados por la Dirección Nacional de los Registros Nacionales de la Propiedad Automotor y Créditos Prendarios.

El informe se estructura en dos apartados. En el primero se analizan las inscripciones iniciales de vehículos considerando el origen del mismo (nacional o importado), el tipo de vehículo, la marca y el modelo. Por su parte, el segundo apartado refiere a las transferencias de vehículos desagregadas según el origen y el tipo de los mismos.

Tanto para el caso de las inscripciones iniciales como de las transferencias de vehículos, se utiliza como indicador el porcentaje de unidades patentadas/transferidas en el municipio de Crespo respecto a las unidades patentadas/transferidas en la provincia de Entre Ríos a los fines de observar la incidencia de este sector específico de la economía local en el total provincial.

Inscripciones Iniciales y Transferencias de Vehículos. Municipio de Crespo

Resumen Ejecutivo. Enero 2026

Inscripciones Iniciales



136,0%

Variación % respecto al mes anterior

11,3%

Variación % interanual con respecto a igual mes del año anterior

Transferencias



1,4%

Variación % respecto al mes anterior

-32,7%

Variación % interanual con respecto a igual mes del año anterior

Unidades patentadas en Crespo respecto al total de Entre Ríos **3,4%**

Unidades transferidas en Crespo respecto al total de Entre Ríos **2,2%**

Vehículos de origen nacional

52,5%



53,5%

Vehículos de origen importado

47,5%



46,5%

Inscripciones iniciales

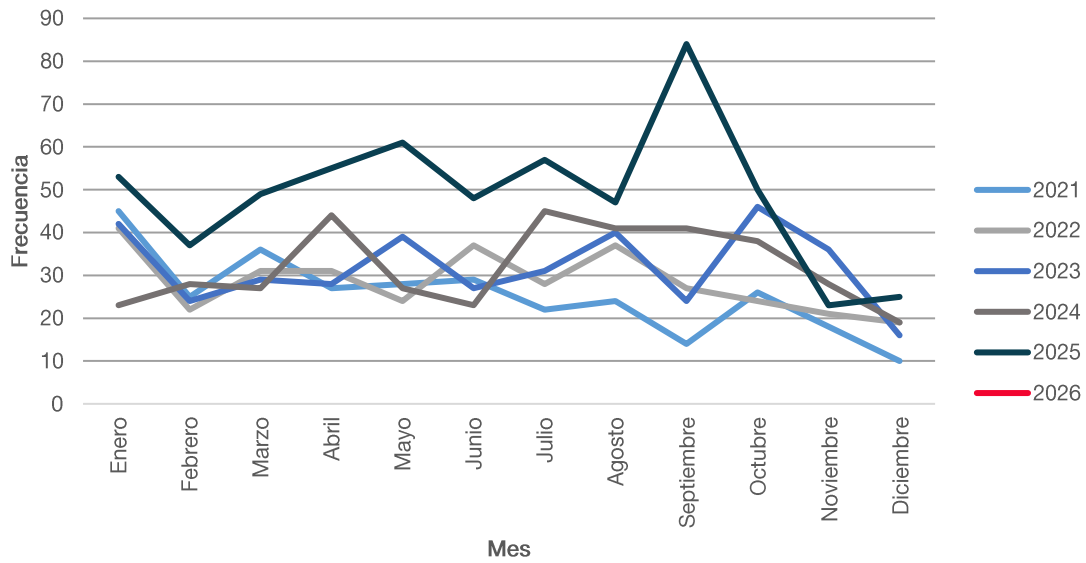
En el mes de enero de 2026 se patentaron 59 vehículos en el municipio de Crespo. Esta cifra representa un aumento de 136,0% respecto al período anterior y de 11,3% en relación con igual período del año anterior.

Tabla N° 1: Unidades patentadas y variaciones porcentuales. Municipio de Crespo. Años 2025-2026

Año	Mes	Total	Total acumulado	Variación		
				Respecto al período anterior	Respecto a igual período del año anterior	Acumulada respecto al acumulado de igual período del año anterior
2025	Enero	53	53	178,9%	130,4%	130,4%
	Febrero	37	90	-30,2%	32,1%	76,5%
	Marzo	49	139	32,4%	81,5%	78,2%
	Abril	55	194	12,2%	25,0%	59,0%
	Mayo	61	255	10,9%	125,9%	71,1%
	Junio	48	303	-21,3%	108,7%	76,2%
	Julio	57	360	18,8%	26,7%	65,9%
	Agosto	47	407	-17,5%	14,6%	57,8%
	Septiembre	84	491	78,7%	104,9%	64,2%
	Octubre	50	541	-40,5%	31,6%	60,5%
	Noviembre	23	564	-54,0%	-17,9%	54,5%
	Diciembre	25	589	8,7%	31,6%	53,4%
2026	Enero	59	59	136,0%	11,3%	11,3%

Fuente: Oficina Municipal de Estadísticas (OME) en base a datos de la Dirección Nacional de los Registros Nacionales de la Propiedad Automotor y de Créditos Prendarios.

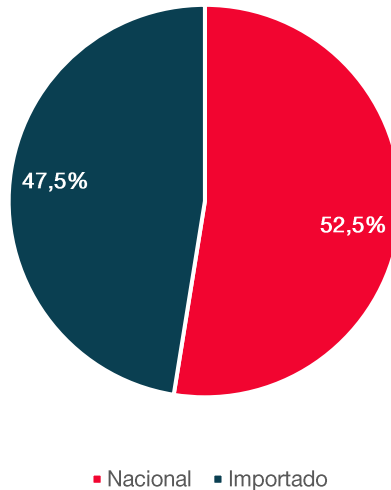
Gráfico N° 1: Unidades patentadas por mes. Municipio de Crespo. Años 2021-2026



Fuente: Oficina Municipal de Estadísticas (OME) en base a datos de la Dirección Nacional de los Registros Nacionales de la Propiedad Automotor y de Créditos Prendarios.

Según origen del vehículo

Gráfico N° 2: Porcentaje de unidades patentadas según origen del vehículo. Municipio de Crespo. Enero 2026.



Fuente: Oficina Municipal de Estadísticas (OME) en base a datos de la Dirección Nacional de los Registros Nacionales de la Propiedad Automotor y de Créditos Prendarios.

Nota: (1) Dentro de la categoría Importado se incluyen los vehículos correspondientes al Protocolo 21.

Tabla N° 2: Variaciones porcentuales de unidades patentadas según procedencia. Municipio de Crespo. Años 2025-2026

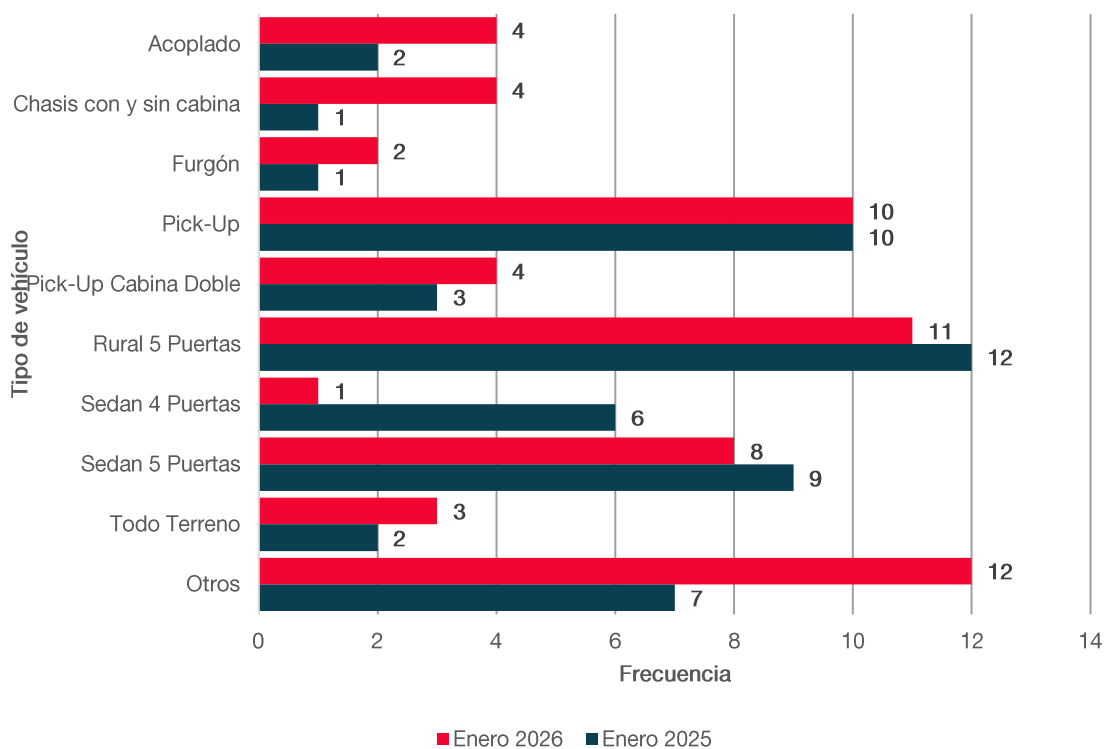
Mes	Variación respecto al mismo mes del año anterior 2025-2026	
	Importado	Nacional
Total	0,0%	24,0%
Enero	0,0%	24,0%

Fuente: Oficina Municipal de Estadísticas (OME) en base a datos de la Dirección Nacional de los Registros Nacionales de la Propiedad Automotor y de Créditos Prendarios.

Nota: (1) Dentro de la categoría Importado se incluyen los vehículos correspondientes al Protocolo 21.

Según origen del vehículo

Gráfico N°3: Unidades patentadas según tipo de vehículo. Municipio de Crespo. Enero 2025 y enero 2026



Fuente: Oficina Municipal de Estadísticas (OME) en base a datos de la Dirección Nacional de los Registros Nacionales de la Propiedad Automotor y de Créditos Prendarios.

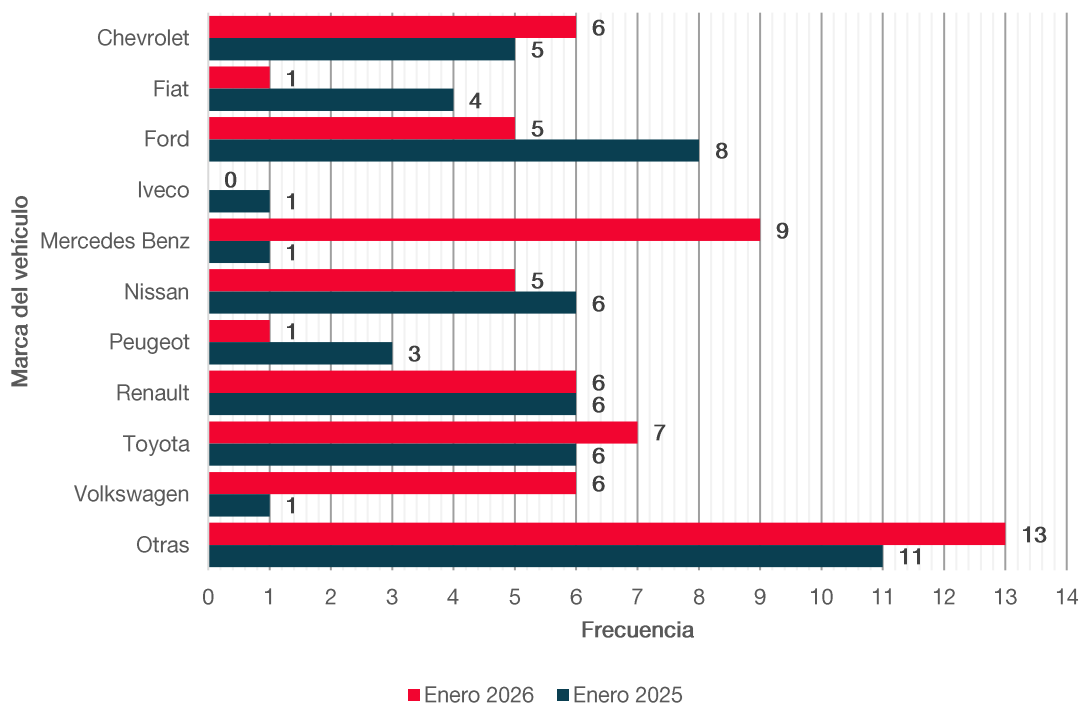
Tabla N° 3: Unidades patentadas según tipo de vehículos y variaciones porcentuales. Municipio de Crespo. Enero 2025 y enero 2026

Tipo de vehículo	Mes		Acumulada respecto al acumulado de igual período del año anterior
	Enero 2025	Enero 2026	
Total	53	59	11,3%
Acoplado	2	4	100,0%
Chasis con y sin cabina y con cabina dormitorio	1	4	300,0%
Furgón	1	2	100,0%
Pick-Up	10	10	0,0%
Pick-Up cabina doble	3	4	33,3%
Rural 5 Puertas	12	11	-8,3%
Sedan 4 Puertas	6	1	-83,3%
Sedan 5 Puertas	9	8	-11,1%
Todo terreno	2	3	50,0%
Otros	7	12	71,4%

Fuente: Oficina Municipal de Estadísticas (OME) en base a datos de la Dirección Nacional de los Registros Nacionales de la Propiedad Automotor y de Créditos Prendarios.

Según marca y modelo del vehículo

Gráfico N° 4: Unidades patentadas según marca de vehículo. Municipio de Crespo. Enero 2025 y Enero 2026



Fuente: Oficina Municipal de Estadísticas (OME) en base a datos de la Dirección Nacional de los Registros Nacionales de la Propiedad Automotor y de Créditos Prendarios.

Tabla N° 4: Unidades patentadas según marca de vehículo. Municipio de Crespo. Enero 2025 y enero 2026

Marca de vehículo	Mes		Acumulada respecto al acumulado de igual período del año anterior
	Enero 2025	Enero 2026	
Total	53	59	11,3%
Chevrolet	5	6	20,0%
Citroën	1	0	-100,0%
Fiat	4	1	-75,0%
Ford	8	5	-37,5%
Iveco	1	0	-100,0%
Mercedes Benz	1	9	800,0%
Nissan	6	5	-16,7%
Peugeot	3	1	-66,7%
Renault	6	6	0,0%
Toyota	6	7	16,7%
Volkswagen	1	6	500,0%
Otros	11	13	18,2%

Fuente: Oficina Municipal de Estadísticas (OME) en base a datos de la Dirección Nacional de los Registros Nacionales de la Propiedad Automotor y de Créditos Prendarios.

Tabla N° 5: Unidades patentadas según marca y modelo del vehículo. Municipio de Crespo. Enero 2025 y enero 2026

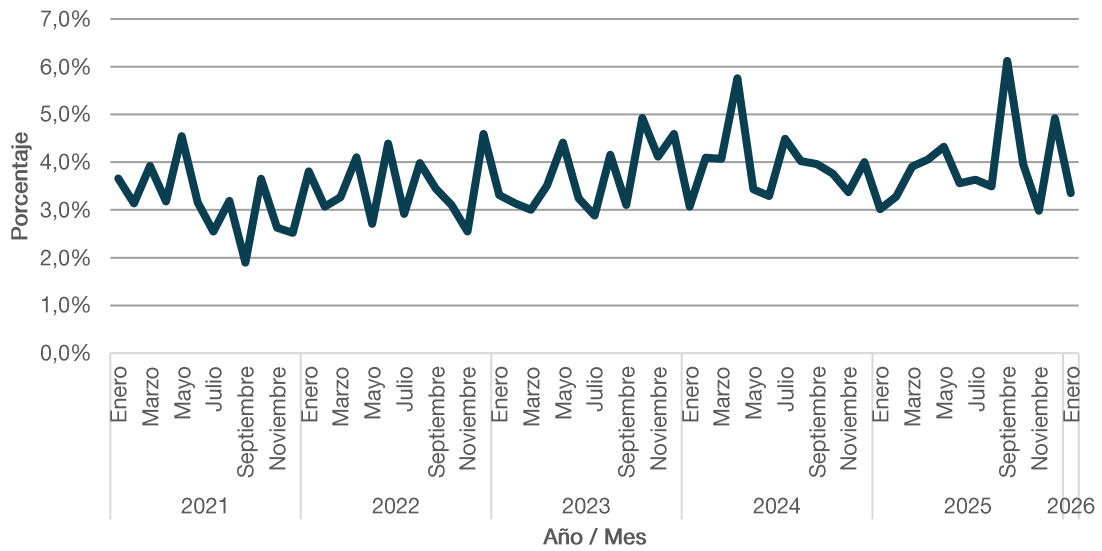
Modelo	Mes		Acumulada respecto al acumulado de igual período del año anterior
	Enero 2025	Enero 2026	
Total	53	59	11,3%
Chevrolet Onix	-	-	-
Chevrolet Cruze	-	-	-
Chevrolet Tracker	2	2	0,0%
Citröen Berlingo	-	-	-
Citröen C3	1	-	-
Fiat Cronos	2	-	-
Ford Territory	5	1	-80,0%
Ford Ranger	3	3	0,0%
Mercedes Benz Accelo	-	-	-
Mercedes Benz Atego	-	7	-
Mercedes Benz Sprinter	1	-	-
Nissan Frontier	5	1	-80,0%
Nissan Kicks	1	2	100,0%
Nissan Sentra	-	1	-
Nissan Versa	-	-	-
Peugeot 208	3	1	-66,7%
Peugeot Partner	-	-	-
Renault Alaskan	-	-	-
Renault Kardian	-	-	-
Renault Duster	1	1	0,0%
Renault Kangoo	1	3	200,0%
Renault Kwid	3	1	-66,7%
Renault Sandero	1	-	-
Toyota Corolla	3	1	-66,7%
Toyota Hilux	2	5	150,0%
Toyota Yaris	-	-	-
Volkswagen Amarok	-	1	-
Volkswagen Nivus	-	-	-
Volkswagen Saveiro	-	-	-
Volkswagen T-Cross	-	1	-
Otros	19	28	47,4%

Fuente: Oficina Municipal de Estadísticas (OME) en base a datos de la Dirección Nacional de los Registros Nacionales de la Propiedad Automotor y de Créditos Prendarios

Indicadores

En la provincia de Entre Ríos, fueron patentadas 1761 unidades durante el mes de enero. De este modo, el porcentaje de unidades patentadas en el municipio de Crespo sobre el total de unidades patentadas en la provincia alcanzó el 3,4% en enero 2026.

Gráfico N°5: Porcentaje de unidades patentadas en el municipio de Crespo sobre el total de unidades patentadas en la provincia de Entre Ríos. Años 2021-2026



Fuente: Oficina Municipal de Estadísticas (OME) en base a datos de la Dirección Nacional de los Registros Nacionales de la Propiedad Automotor y de Créditos Prendarios.

Transferencias

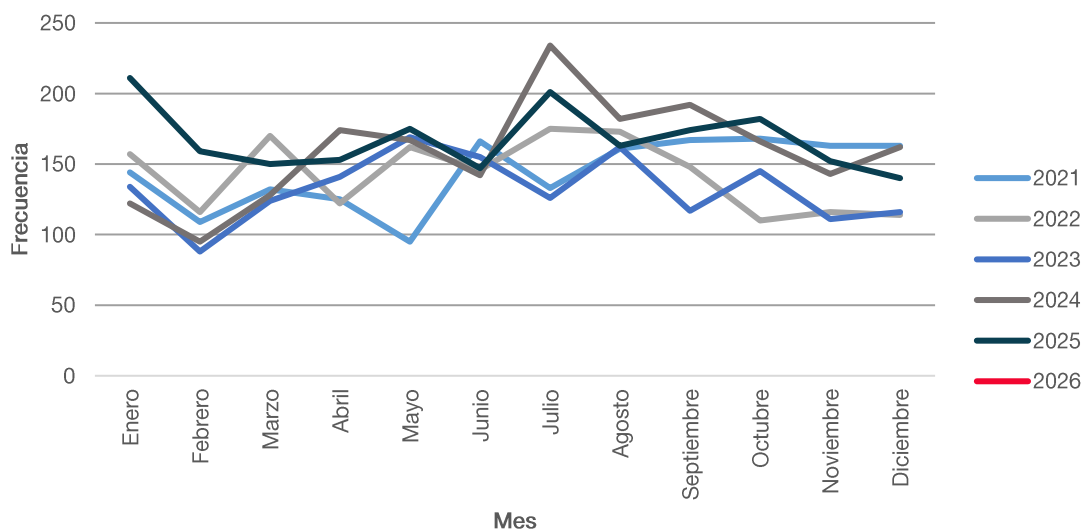
En el mes de enero se transfirieron 142 unidades, con una variación positiva de 1,4% respecto al mes anterior, y una disminución de 32,7% respecto a igual período del año 2025.

Tabla N° 6: Unidades transferidas y variaciones porcentuales. Municipio de Crespo. Años 2025-2026

Año	Mes	Total	Total acumulado	Variación		
				Respecto al período anterior	Respecto a igual período del año anterior	Acumulada respecto al igual período del año anterior
2025	Enero	211	211	30,2%	73,0%	73,0%
	Febrero	159	370	-24,6%	67,4%	70,5%
	Marzo	150	520	-5,7%	17,2%	50,7%
	Abril	153	673	2,0%	4,1%	36,8%
	Mayo	175	848	14,4%	4,8%	28,7%
	Junio	147	995	-16,0%	3,5%	24,2%
	Julio	201	1.196	36,7%	-14,1%	15,6%
	Agosto	163	1.359	-18,9%	-10,4%	11,7%
	Septiembre	174	1.533	6,7%	-9,4%	8,8%
	Octubre	182	1.715	4,6%	9,6%	8,9%
	Noviembre	152	1.867	-16,5%	6,3%	8,7%
	Diciembre	140	2.007	-7,9%	-13,6%	6,8%
2026	Enero	142	142	1,4%	-32,7%	-32,7%

Fuente: Oficina Municipal de Estadísticas (OME) en base a datos de la Dirección Nacional de los Registros Nacionales de la Propiedad Automotor y de Créditos Prendarios.

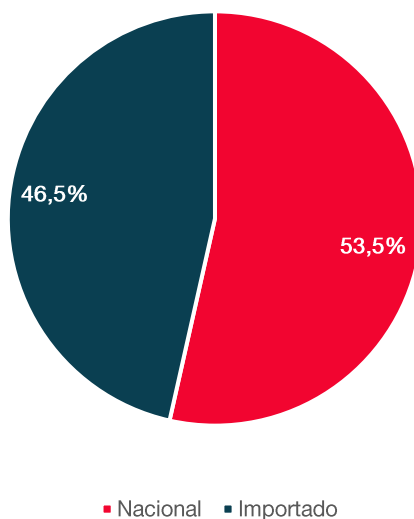
Gráfico N° 6: Unidades transferidas por mes. Municipio de Crespo. Años 2021-2026



Fuente: Oficina Municipal de Estadísticas (OME) en base a datos de la Dirección Nacional de los Registros Nacionales de la Propiedad Automotor y de Créditos Prendarios.

Según origen del vehículo

Gráfico N° 7: Porcentaje de unidades transferidas según origen del vehículo. Municipio de Crespo. Enero 2026



Fuente: Oficina Municipal de Estadísticas (OME) en base a datos de la Dirección Nacional de los Registros Nacionales de la Propiedad Automotor y de Créditos Prendarios.

Nota: (1) Dentro de la categoría Importado se incluyen los vehículos correspondientes al Protocolo 21.

Tabla N° 7: Variaciones porcentuales de unidades transferidas según origen del vehículo. Municipio de Crespo. Años 2025-2026

Mes	Variación respecto al mismo mes del año anterior 2025-2026	
	Importado	Nacional
Total	-39,4%	-25,5%
Enero	-39,4%	-25,5%

Fuente: Oficina Municipal de Estadísticas (OME) en base a datos de la Dirección Nacional de los Registros Nacionales de la Propiedad Automotor y de Créditos Prendarios.

Nota: (1) Dentro de la categoría Importado se incluyen los vehículos correspondientes al Protocolo 21.

Según tipo de vehículo

Tabla N° 8: Unidades transferidas según tipo de vehículo. Municipio de Crespo. Enero 2025 y enero 2026

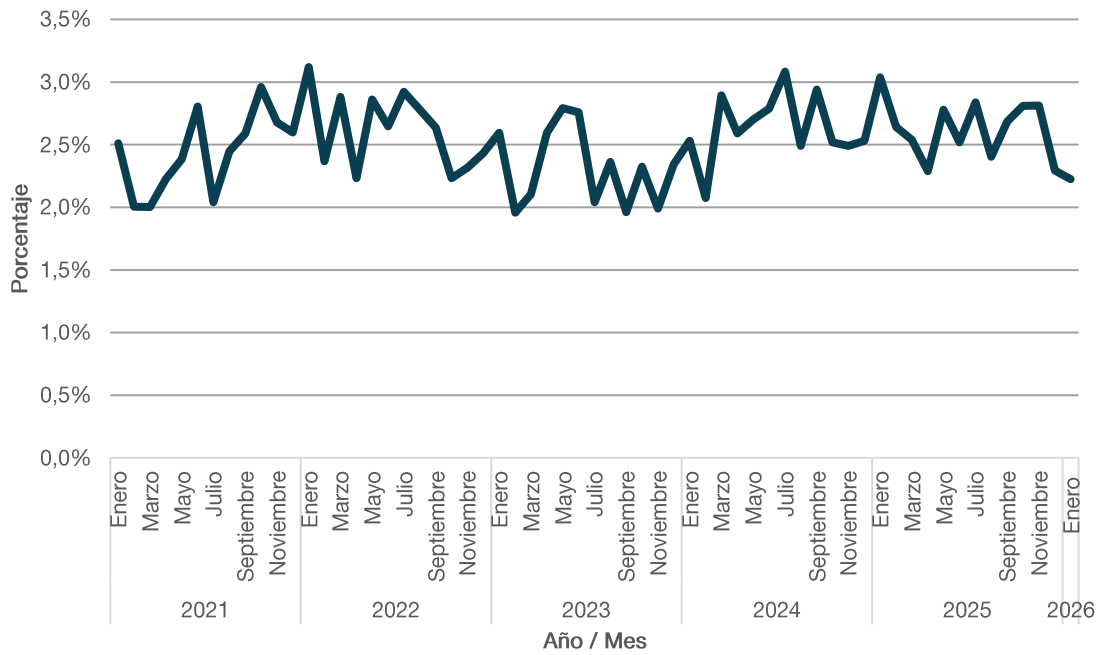
Tipo	Mes		Variación respecto a igual período del año anterior
	Enero 2025	Enero 2026	
Total	211	142	-32,7%
Acoplado	3	2	-33,3%
Berlina 3, 4 y 5 puertas	4	1	-75,0%
Camión	-	-	-
Chasis con cabina y con cabina dormitorio	9	2	-77,8%
Furgón	9	6	-33,3%
Furgoneta	2	1	-50,0%
Pick-Up	30	21	-30,0%
Pick-Up Cabina Doble	5	4	-20,0%
Rural 5 Puertas	15	4	-73,3%
Sedan 2 puertas	2	2	0,0%
Sedan 3 puertas	14	12	-14,3%
Sedan 4 puertas	40	38	-5,0%
Sedan 5 puertas	70	37	-47,1%
Semirremolque	-	1	-
Todo Terreno	3	5	66,7%
Tractor con cabina dormitorio	2	1	-50,0%
Otros	3	5	66,7%

Fuente: Oficina Municipal de Estadísticas (OME) en base a datos de la Dirección Nacional de los Registros Nacionales de la Propiedad Automotor y de Créditos Prendarios.

Indicadores

En la provincia de Entre Ríos se transfirieron 6.381 unidades durante el mes de enero. Así, el porcentaje de unidades transferidas en el municipio de Crespo sobre el total de unidades transferidas en la provincia representó el 2,2% para enero de 2026.

Gráfico N° 8: Porcentaje de unidades transferidas en el municipio de Crespo sobre el total de unidades transferidas en la provincia de Entre Ríos. Años 2021-2026



Fuente: Oficina Municipal de Estadísticas (OME) en base a datos de la Dirección Nacional de los Registros Nacionales de la Propiedad Automotor y de Créditos Prendarios.