

Oficina Municipal de Estadísticas (OME)
Secretaría de Hacienda, Economía y Producción

Inscripciones iniciales y transferencias de vehículos. Municipio de Crespo



Diciembre 2025



MUNICIPALIDAD
DE **CRESPO**



MUNICIPALIDAD
DE **CRESPO**

Dr. Marcelo Cerutti
INTENDENTE MUNICIPAL

Cdora. Evangelina Schmidt
SECRETARIA DE ECONOMÍA, HACIENDA Y PRODUCCIÓN

Lic. Paula Cian
RESPONSABLE OFICINA MUNICIPAL DE ESTADÍSTICAS (OME)

**Inscripciones iniciales y transferencias de
Vehículos
Diciembre 2025**

Oficina Municipal de Estadísticas (OME)
25 de Mayo 943 – Crespo – Entre Ríos

Se permite su reproducción con atribución de la
fuente.

Edición y Equipo Técnico: Lic. Paula Cian
Prof. Mg. Erika Aab

Crespo, enero de 2026

Signos convencionales

* Dato provisorio
- Dato igual a cero
... Dato no disponible a la fecha de
presentación de los resultados
. Dato no registrado
/// Dato que no corresponde presentar debido a
la naturaleza de las cosas o del cálculo

s Dato confidencial por aplicación de las reglas
del secreto estadístico
e Dato estimado por extrapolación, proyección
o imputación
-- Dato ínfimo, menos de la mitad del último
dígito mostrado

Índice

SIGNOS CONVENCIONALES	2
ÍNDICE	2
INTRODUCCIÓN	1
INSCRIPCIONES INICIALES Y TRANSFERENCIAS DE VEHÍCULOS. MUNICIPIO DE CRESPO	2
INSCRIPCIONES INICIALES	2
<i>Según origen del vehículo</i>	<i>3</i>
<i>Según tipo de vehículo</i>	<i>4</i>
<i>Según marca y modelo del vehículo ..</i>	<i>6</i>
<i>Indicadores</i>	<i>9</i>
TRANSFERENCIAS	10
<i>Según origen del vehículo</i>	<i>11</i>
<i>Según tipo de vehículo</i>	<i>12</i>
<i>Indicadores</i>	<i>13</i>

Introducción

El presente informe tiene como objetivo analizar la evolución de las inscripciones iniciales y transferencias de vehículos realizados en el municipio de Crespo en el mes de diciembre de 2025. Para ello, se utilizan como referencia los datos suministrados por la Dirección Nacional de los Registros Nacionales de la Propiedad Automotor y Créditos Prendarios.

El informe se estructura en dos apartados. En el primero se analizan las inscripciones iniciales de vehículos considerando el origen de este (nacional o importado), el tipo de vehículo, la marca y el modelo. Por su parte, el segundo apartado refiere a las transferencias de vehículos desagregadas según el origen y el tipo de estos.

Tanto para el caso de las inscripciones iniciales como de las transferencias de vehículos, se utiliza como indicador el porcentaje de unidades patentadas/transferidas en el municipio de Crespo respecto a las unidades patentadas/transferidas en la provincia de Entre Ríos a los fines de observar la incidencia de este sector específico de la economía local en el total provincial.

Inscripciones iniciales y transferencias de vehículos.

Municipio de Crespo

Inscripciones iniciales

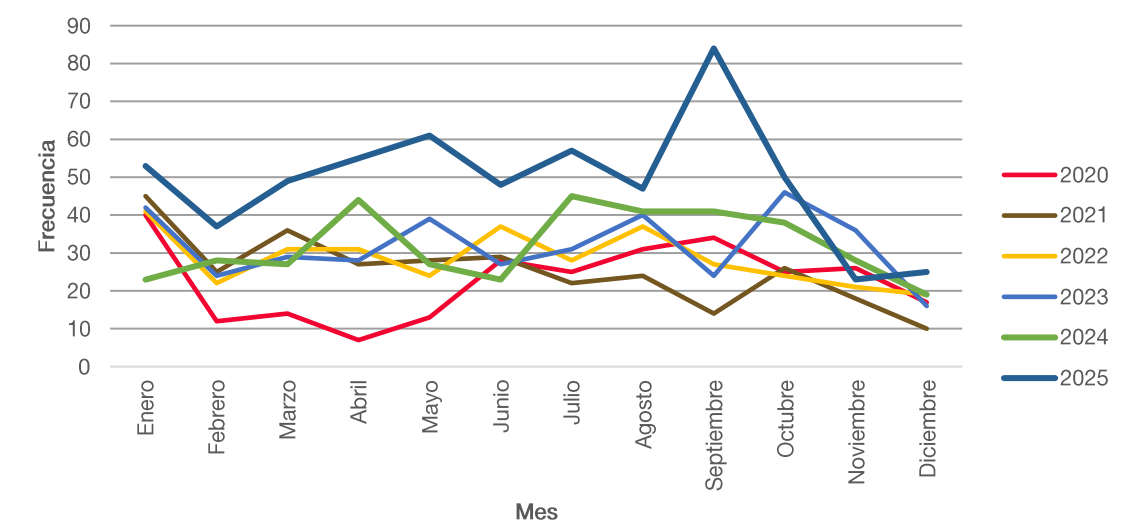
En el mes de diciembre de 2025 se patentaron 25 vehículos en el municipio de Crespo. Esta cifra implica un aumento de 8,7% respecto al mes anterior y de 31,6% en relación con igual período del año anterior.

Tabla N° 1: Unidades patentadas y variaciones porcentuales. Municipio de Crespo. Años 2024-2025

Año	Mes	Total	Total acumulado	Variación		
				Respecto al período anterior	Respecto a igual período del año anterior	Acumulada respecto al acumulado de igual período del año anterior
2024	Diciembre	19	384	-32,1%	18,8%	0,5%
2025	Enero	53	53	178,9%	130,4%	130,4%
	Febrero	37	90	-30,2%	32,1%	76,5%
	Marzo	49	139	32,4%	81,5%	78,2%
	Abril	55	194	12,2%	25,0%	59,0%
	Mayo	61	255	10,9%	125,9%	71,1%
	Junio	48	303	-21,3%	108,7%	76,2%
	Julio	57	360	18,8%	26,7%	65,9%
	Agosto	47	407	-17,5%	14,6%	57,8%
	Septiembre	84	491	78,7%	104,9%	64,2%
	Octubre	50	541	-40,5%	31,6%	60,5%
	Noviembre	23	564	-54,0%	-17,9%	54,5%
	Diciembre	25	589	8,7%	31,6%	53,4%

Fuente: Oficina Municipal de Estadísticas (OME) en base a datos de la Dirección Nacional de los Registros Nacionales de la Propiedad Automotor y de Créditos Prendarios.

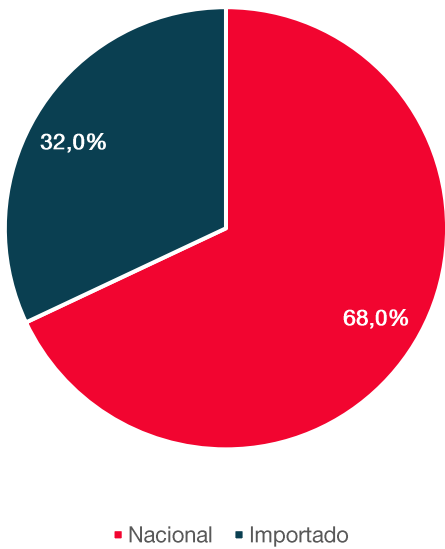
Gráfico N° 1: Unidades patentadas por mes. Municipio de Crespo. Años 2020-2025



Fuente: Oficina Municipal de Estadísticas (OME) en base a datos de la Dirección Nacional de los Registros Nacionales de la Propiedad Automotor y de Créditos Prendarios.

Según origen del vehículo

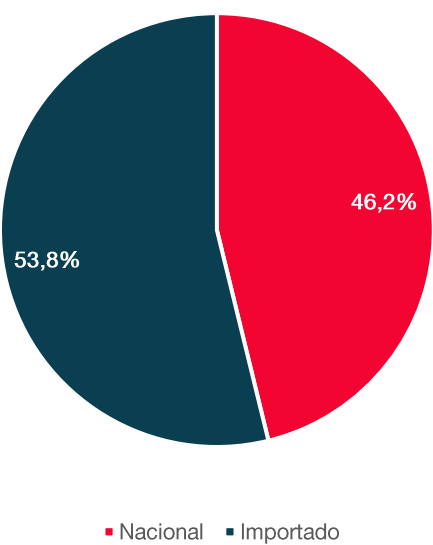
Gráfico N° 2: Porcentaje de unidades patentadas según origen del vehículo. Municipio de Crespo. Diciembre 2025.



Fuente: Oficina Municipal de Estadísticas (OME) en base a datos de la Dirección Nacional de los Registros Nacionales de la Propiedad Automotor y de Créditos Prendarios.

Nota: (1) Dentro de la categoría Importado se incluyen los vehículos correspondientes al Protocolo 21.

Gráfico N° 3: Porcentaje de unidades patentadas según origen del vehículo. Municipio de Crespo. Acumulado a Diciembre 2025.



Fuente: Oficina Municipal de Estadísticas (OME) en base a datos de la Dirección Nacional de los Registros Nacionales de la Propiedad Automotor y de Créditos Prendarios.

Nota: (1) Dentro de la categoría Importado se incluyen los vehículos correspondientes al Protocolo 21

Tabla N° 2: Variaciones porcentuales de unidades patentadas según procedencia. Municipio de Crespo. Años 2024-2025

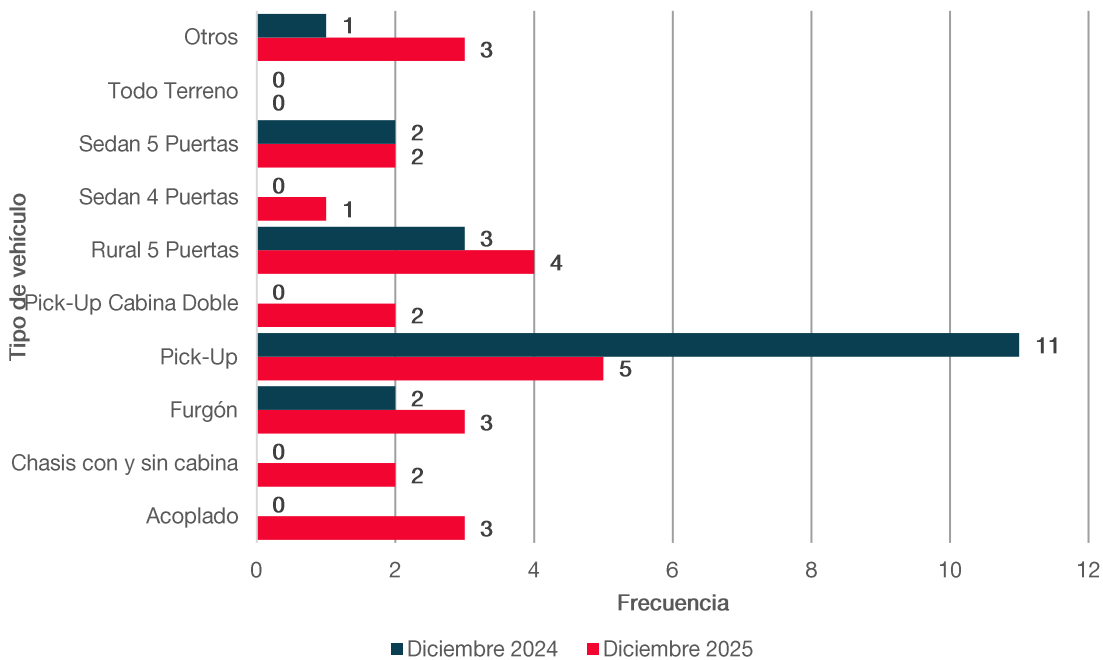
Mes	Variacion respecto al mismo mes del año anterior 2024-2025	
	Importado	Nacional
Total	105,2%	17,6%
Enero	575,0%	31,6%
Febrero	63,6%	11,8%
Marzo	64,7%	110,0%
Abril	163,6%	-21,2%
Mayo	457,1%	10,0%
Junio	175,0%	73,3%
Julio	107,1%	-9,7%
Agosto	17,4%	11,1%
Septiembre	164,7%	62,5%
Octubre	94,1%	-19,0%
Noviembre	-47,6%	0,0%
Diciembre	100,0%	150,0%

Fuente: Oficina Municipal de Estadísticas (OME) en base a datos de la Dirección Nacional de los Registros Nacionales de la Propiedad Automotor y de Créditos Prendarios.

Nota: (1) Dentro de la categoría Importado se incluyen los vehículos correspondientes al Protocolo 21.

Según tipo de vehículo

Gráfico N° 4: Unidades patentadas según tipo de vehículo. Municipio de Crespo. Diciembre 2024 y diciembre 2025.



Fuente: Oficina Municipal de Estadísticas (OME) en base a datos de la Dirección Nacional de los Registros Nacionales de la Propiedad Automotor y de Créditos Prendarios.

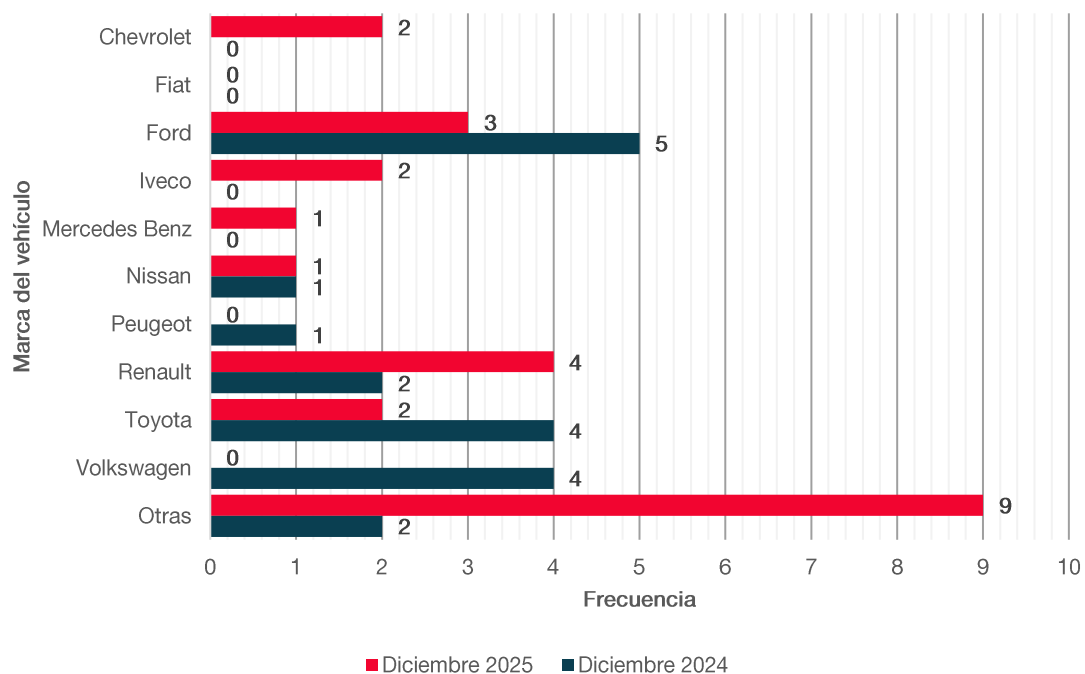
Tabla N° 3: Unidades patentadas según tipo de vehículos y variaciones porcentuales. Municipio de Crespo. Acumulado a diciembre 2024 y diciembre 2025

Tipo de vehículo	Mes		Acumulada respecto al acumulado de igual período del año anterior
	Diciembre 2024	Diciembre 2025	
Total	384	589	53,4%
Acoplado	13	17	30,8%
Chasis con y sin cabina y con cabina dormitorio	17	30	76,5%
Furgón	24	34	41,7%
Pick-Up	96	121	26,0%
Pick-Up cabina doble	21	56	166,7%
Rural 5 Puertas	58	118	103,4%
Sedan 4 Puertas	38	35	-7,9%
Sedan 5 Puertas	70	99	41,4%
Todo terreno	15	27	80,0%
Otros	32	52	62,5%

Fuente: Oficina Municipal de Estadísticas (OME) en base a datos de la Dirección Nacional de los Registros Nacionales de la Propiedad Automotor y de Créditos Prendarios.

Según marca y modelo del vehículo

Gráfico N° 5: Unidades patentadas según marca de vehículo. Municipio de Crespo. Diciembre 2024 y Diciembre 2025



Fuente: Oficina Municipal de Estadísticas (OME) en base a datos de la Dirección Nacional de los Registros Nacionales de la Propiedad Automotor y de Créditos Prendarios.

Tabla N° 4: Unidades patentadas según marca de vehículo. Municipio de Crespo. Acumulado a diciembre 2024 y diciembre 2025

Marca de vehículo	Mes		Acumulada respecto al acumulado de igual período del año anterior
	Diciembre 2024	Diciembre 2025	
Total	384	589	53,4%
Chevrolet	21	47	123,8%
Citroën	6	11	83,3%
Fiat	16	31	93,8%
Ford	40	75	87,5%
Iveco	8	15	87,5%
Mercedes Benz	20	27	35,0%
Nissan	36	44	22,2%
Peugeot	17	16	-5,9%
Renault	50	78	56,0%
Toyota	73	77	5,5%
Volkswagen	47	68	44,7%
Otros	50	100	100,0%

Fuente: Oficina Municipal de Estadísticas (OME) en base a datos de la Dirección Nacional de los Registros Nacionales de la Propiedad Automotor y de Créditos Prendarios.

Tabla N° 5: Unidades patentadas según marca y modelo del vehículo. Municipio de Crespo. Acumulado a diciembre 2024 y diciembre 2025

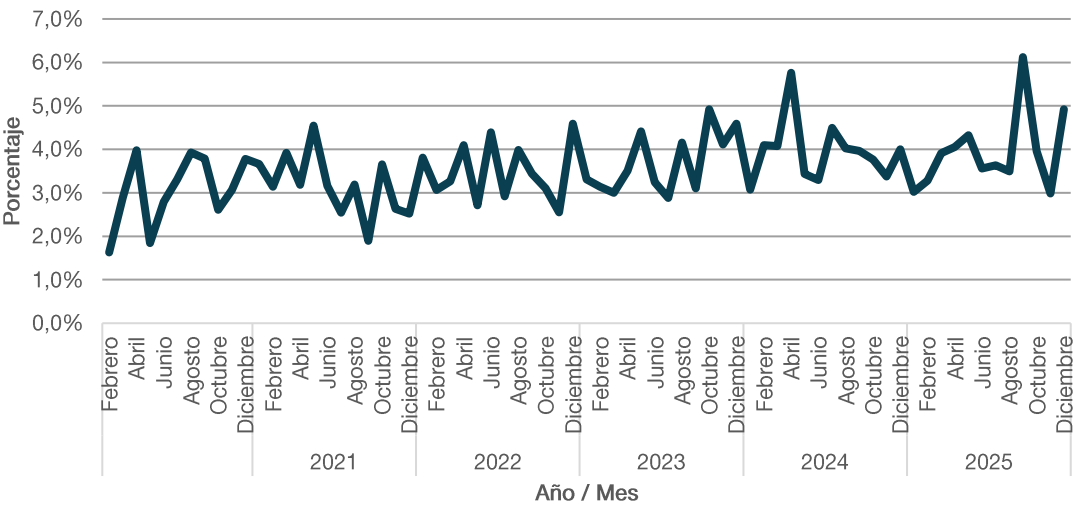
Modelo	Mes		Acumulada respecto al acumulado de igual período del año anterior
	Diciembre 2024	Diciembre 2025	
Total	384	589	53,4%
Chevrolet Onix	4	8	100,0%
Chevrolet Cruze	4	-	-
Chevrolet Tracker	7	12	71,4%
Citröen Berlingo	3	2	-33,3%
Citröen C3	2	6	200,0%
Fiat Cronos	9	9	0,0%
Ford Territory	8	26	225,0%
Ford Ranger	25	34	36,0%
Mercedes Benz Accelo	1	2	100,0%
Mercedes Benz Atego	4	9	125,0%
Mercedes Benz Sprinter	4	10	150,0%
Nissan Frontier	19	30	57,9%
Nissan Kicks	5	7	40,0%
Nissan Sentra	4	3	-25,0%
Nissan Versa	6	2	-66,7%
Peugeot 208	12	9	-25,0%
Peugeot Partner	4	4	0,0%
Renault Alaskan	1	5	400,0%
Renault Kardian	8	13	62,5%
Renault Duster	4	9	125,0%
Renault Kangoo	19	25	31,6%
Renault Kwid	2	8	300,0%
Renault Sandero	8	2	-75,0%
Toyota Corolla	19	17	-10,5%
Toyota Hilux	36	31	-13,9%
Toyota Yaris	9	20	122,2%
Volkswagen Amarok	15	21	40,0%
Volkswagen Nivus	5	8	60,0%
Volkswagen Saveiro	-	6	-
Volkswagen T-Cross	3	6	100,0%
Otros	134	245	82,8%

Fuente: Oficina Municipal de Estadísticas (OME) en base a datos de la Dirección Nacional de los Registros Nacionales de la Propiedad Automotor y de Créditos Prendarios

Indicadores

En la provincia de Entre Ríos, fueron patentadas 508 unidades durante el mes de diciembre. De este modo, el porcentaje de unidades patentadas en el municipio de Crespo sobre el total de unidades patentadas en la provincia alcanzó el 4,9% en diciembre 2025.

Gráfico N°5: Porcentaje de unidades patentadas en el municipio de Crespo sobre el total de unidades patentadas en la provincia de Entre Ríos. Años 2020-2025



Fuente: Oficina Municipal de Estadísticas (OME) en base a datos de la Dirección Nacional de los Registros Nacionales de la Propiedad Automotor y de Créditos Prendarios.

Transferencias

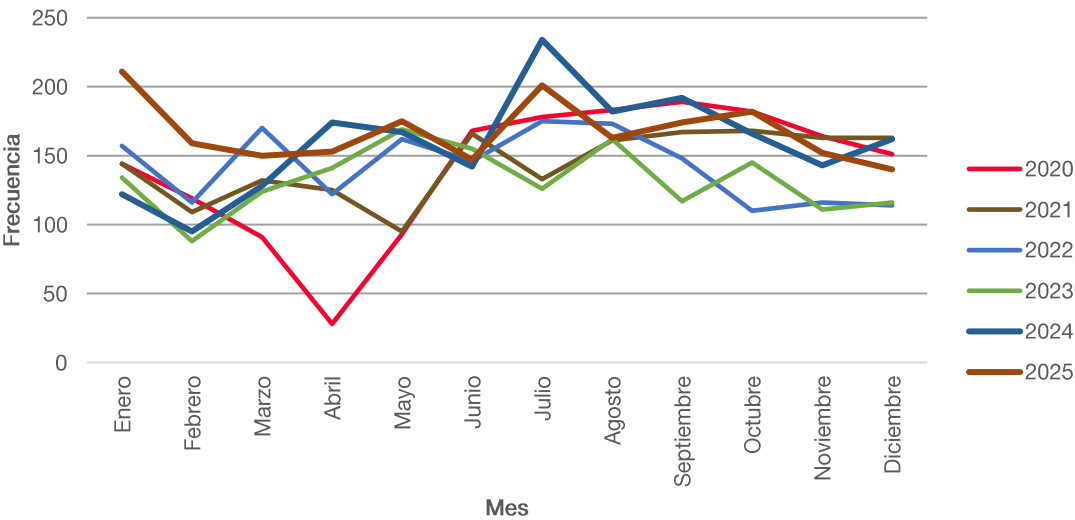
En el mes de diciembre se transfirieron 140 unidades, con una variación negativa de 7,9% respecto al mes anterior, y una disminución de 13,6% respecto a igual período del año 2024.

Tabla N° 6: Unidades transferidas y variaciones porcentuales. Municipio de Crespo. Años 2024-2025

Año	Mes	Total	Total acumulado	Variación		
				Respecto al período anterior	Respecto a igual período del año anterior	Acumulada respecto al acumulado de igual período del año anterior
2024	Diciembre	162	1.880	13,3%	39,7%	18,4%
2025	Enero	211	211	30,2%	73,0%	73,0%
	Febrero	159	370	-24,6%	67,4%	70,5%
	Marzo	150	520	-5,7%	17,2%	50,7%
	Abril	153	673	2,0%	4,1%	36,8%
	Mayo	175	848	14,4%	4,8%	28,7%
	Junio	147	995	-16,0%	3,5%	24,2%
	Julio	201	1.196	36,7%	-14,1%	15,6%
	Agosto	163	1.359	-18,9%	-10,4%	11,7%
	Septiembre	174	1.533	6,7%	-9,4%	8,8%
	Octubre	182	1.715	4,6%	9,6%	8,9%
	Noviembre	152	1.867	-16,5%	6,3%	8,7%
	Diciembre	140	2.007	-7,9%	-13,6%	6,8%

Fuente: Oficina Municipal de Estadísticas (OME) en base a datos de la Dirección Nacional de los Registros Nacionales de la Propiedad Automotor y de Créditos Prendarios.

Gráfico N° 6: Unidades transferidas por mes. Municipio de Crespo. Años 2020-2025



Fuente: Oficina Municipal de Estadísticas (OME) en base a datos de la Dirección Nacional de los Registros Nacionales de la Propiedad Automotor y de Créditos Prendarios.

Según origen del vehículo

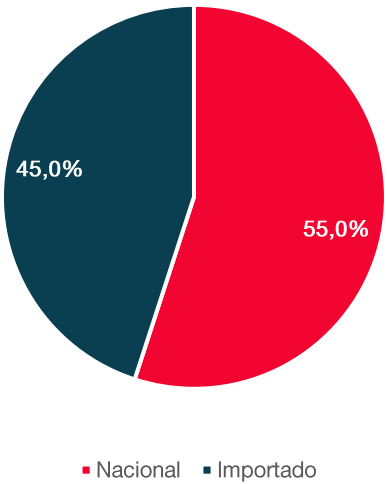
Tabla N° 7: Variaciones porcentuales de unidades transferidas según origen del vehículo. Municipio de Crespo. Años 2024-2025

Mes	Variación respecto al mismo mes del año anterior 2024-2025	
	Importado	Nacional
Total	17,3%	1,3%
Enero	94,6%	54,5%
Febrero	84,8%	51,0%
Marzo	35,2%	4,1%
Abril	29,0%	-14,1%
Mayo	28,4%	-11,0%
Junio	-5,5%	13,0%
Julio	-4,5%	-23,0%
Agosto	1,2%	-11,1%
Septiembre	-12,6%	-6,7%
Octubre	0,0%	19,5%
Noviembre	14,1%	-1,4%
Diciembre	15,6%	-27,6%

Fuente: Oficina Municipal de Estadísticas (OME) en base a datos de la Dirección Nacional de los Registros Nacionales de la Propiedad Automotor y de Créditos Prendarios.

Nota: (1) Dentro de la categoría Importado se incluyen los vehículos correspondientes al Protocolo 21.

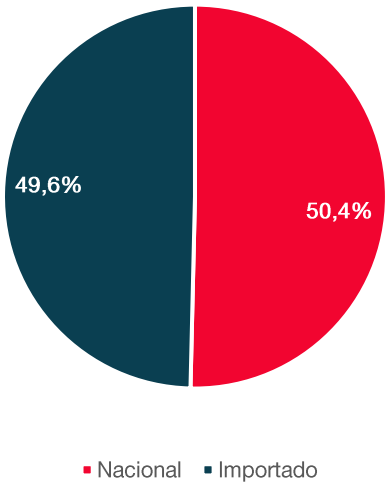
Gráfico N° 7: Porcentaje de unidades transferidas según origen del vehículo. Municipio de Crespo. Diciembre 2025



Fuente: Oficina Municipal de Estadísticas (OME) en base a datos de la Dirección Nacional de los Registros Nacionales de la Propiedad Automotor y de Créditos Prendarios.

Nota: (1) Dentro de la categoría Importado se incluyen los vehículos correspondientes al Protocolo 21.

Gráfico N° 8: Porcentaje de unidades transferidas según origen del vehículo. Municipio de Crespo. Acumulado a Diciembre 2025.



Fuente: Oficina Municipal de Estadísticas (OME) en base a datos de la Dirección Nacional de los Registros Nacionales de la Propiedad Automotor y de Créditos Prendarios.

Nota: (1) Dentro de la categoría Importado se incluyen los vehículos correspondientes al Protocolo 21.

Según tipo de vehículo

Tabla N° 8: Unidades transferidas según tipo de vehículo. Municipio de Crespo. Diciembre 2024 y diciembre 2025

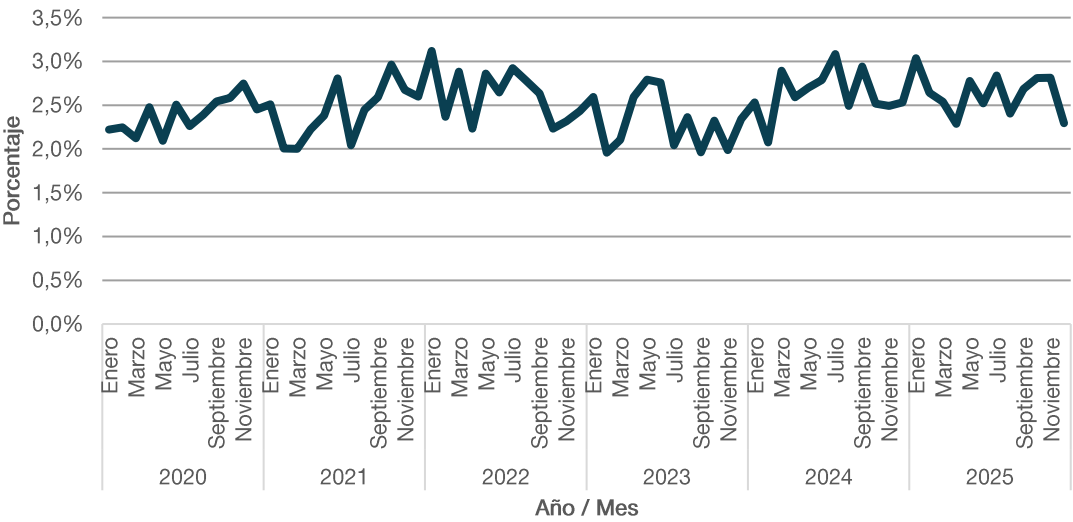
Tipo	Mes		Variación respecto a igual período del año anterior
	Diciembre 2024	Diciembre 2025	
Total	162	140	-13,6%
Acoplado	3	4	33,3%
Berlina 3, 4 y 5 puertas	2	-	-
Camión	-	-	-
Chasis con cabina y con cabina dormitorio	5	7	40,0%
Furgón	5	5	0,0%
Furgoneta	2	-	-
Pick-Up	24	29	20,8%
Pick-Up Cabina Doble	4	6	50,0%
Rural 5 Puertas	9	11	22,2%
Sedan 2 puertas	3	2	-33,3%
Sedan 3 puertas	14	11	-21,4%
Sedan 4 puertas	34	26	-23,5%
Sedan 5 puertas	45	33	-26,7%
Semirremolque	-	-	-
Todo Terreno	4	4	0,0%
Tractor con cabina dormitorio	2	-	-
Otros	6	2	-66,7%

Fuente: Oficina Municipal de Estadísticas (OME) en base a datos de la Dirección Nacional de los Registros Nacionales de la Propiedad Automotor y de Créditos Prendarios.

Indicadores

En la provincia de Entre Ríos se transfirieron 6.101 unidades durante el mes de diciembre. Así, el porcentaje de unidades transferidas en el municipio de Crespo sobre el total de unidades transferidas en la provincia representó el 2,3% para diciembre de 2025.

Gráfico N° 8: Porcentaje de unidades transferidas en el municipio de Crespo sobre el total de unidades transferidas en la provincia de Entre Ríos. Años 2020-2025



Fuente: Oficina Municipal de Estadísticas (OME) en base a datos de la Dirección Nacional de los Registros Nacionales de la Propiedad Automotor y de Créditos Prendarios.