

Oficina Municipal de Estadísticas (OME)  
Secretaría de Hacienda, Economía y Producción

# Inscripciones iniciales y transferencias de vehículos. Municipio de Crespo



Octubre 2025



MUNICIPALIDAD  
DE **CRESPO**



MUNICIPALIDAD  
DE **CRESPO**

Dr. Marcelo Cerutti  
**INTENDENTE MUNICIPAL**

Cdora. Evangelina Schmidt  
**SECRETARIA DE ECONOMÍA, HACIENDA Y PRODUCCIÓN**

Lic. Paula Cian  
**RESPONSABLE OFICINA MUNICIPAL DE ESTADÍSTICAS (OME)**

**Inscripciones iniciales y transferencias de Vehículos**  
**Octubre 2025**

**Oficina Municipal de Estadísticas (OME)**  
25 de Mayo 943 – Crespo – Entre Ríos

Se permite su reproducción con atribución de la fuente.

**Edición y Equipo Técnico:** Lic. Paula Cian  
Prof. Mg. Erika Aab

Crespo, diciembre de 2025

**Signos convencionales**

- \* Dato provisorio
- Dato igual a cero
- ... Dato no disponible a la fecha de presentación de los resultados
- . Dato no registrado
- /// Dato que no corresponde presentar debido a la naturaleza de las cosas o del cálculo

s Dato confidencial por aplicación de las reglas del secreto estadístico

e Dato estimado por extrapolación, proyección o imputación

-- Dato ínfimo, menos de la mitad del último dígito mostrado

**Índice**

<b>SIGNOS CONVENCIONALES .....</b>	<b>2</b>
<b>ÍNDICE .....</b>	<b>2</b>
<b>INTRODUCCIÓN .....</b>	<b>1</b>
<b>INSCRIPCIONES INICIALES Y TRANSFERENCIAS DE VEHÍCULOS. MUNICIPIO DE CRESPO .....</b>	<b>2</b>
<b>INSCRIPCIONES INICIALES .....</b>	<b>2</b>
<i>Según origen del vehículo .....</i>	<i>3</i>
<i>Según tipo de vehículo .....</i>	<i>4</i>
<i>Según marca y modelo del vehículo ..</i>	<i>6</i>
<i>Indicadores .....</i>	<i>8</i>
<b>TRANSFERENCIAS .....</b>	<b>9</b>
<i>Según origen del vehículo .....</i>	<i>10</i>
<i>Según tipo de vehículo .....</i>	<i>11</i>
<i>Indicadores .....</i>	<i>12</i>

## Introducción

El presente informe tiene como objetivo analizar la evolución de las inscripciones iniciales y transferencias de vehículos realizados en el municipio de Crespo en el mes de octubre de 2025. Para ello, se utilizan como referencia los datos suministrados por la Dirección Nacional de los Registros Nacionales de la Propiedad Automotor y Créditos Prendarios.

El informe se estructura en dos apartados. En el primero se analizan las inscripciones iniciales de vehículos considerando el origen de este (nacional o importado), el tipo de vehículo, la marca y el modelo. Por su parte, el segundo apartado refiere a las transferencias de vehículos desagregadas según el origen y el tipo de estos.

Tanto para el caso de las inscripciones iniciales como de las transferencias de vehículos, se utiliza como indicador el porcentaje de unidades patentadas/transferidas en el municipio de Crespo respecto a las unidades patentadas/transferidas en la provincia de Entre Ríos a los fines de observar la incidencia de este sector específico de la economía local en el total provincial.

# Inscripciones iniciales y transferencias de vehículos.

## Municipio de Crespo

### Inscripciones iniciales

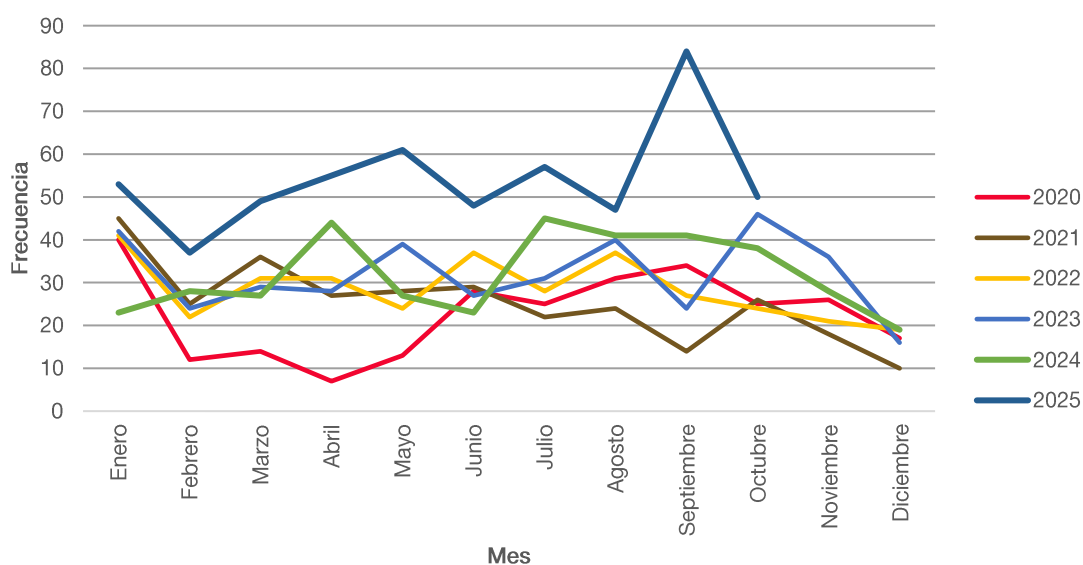
En el mes de octubre de 2025 se patentaron 50 vehículos en el municipio de Crespo. Esta cifra implica una disminución de 40,5% respecto al mes anterior y un aumento de 31,6% en relación con igual período del año anterior.

Tabla N° 1: Unidades patentadas y variaciones porcentuales. Municipio de Crespo. Años 2024-2025

Año	Mes	Total	Total acumulado	Variación		
				Respecto al período anterior	Respecto a igual período del año anterior	Acumulada respecto al acumulado de igual período del año anterior
2024	Octubre	38	337	-7,3%	-17,4%	2,1%
	Noviembre	28	365	-26,3%	-22,2%	-0,3%
	Diciembre	19	384	-32,1%	18,8%	0,5%
2025	Enero	53	53	178,9%	130,4%	130,4%
	Febrero	37	90	-30,2%	32,1%	76,5%
	Marzo	49	139	32,4%	81,5%	78,2%
	Abril	55	194	12,2%	25,0%	59,0%
	Mayo	61	255	10,9%	125,9%	71,1%
	Junio	48	303	-21,3%	108,7%	76,2%
	Julio	57	360	18,8%	26,7%	65,9%
	Agosto	47	407	-17,5%	14,6%	57,8%
	Septiembre	84	491	78,7%	104,9%	64,2%
	Octubre	50	541	-40,5%	31,6%	60,5%

Fuente: Oficina Municipal de Estadísticas (OME) en base a datos de la Dirección Nacional de los Registros Nacionales de la Propiedad Automotor y de Créditos Prendarios.

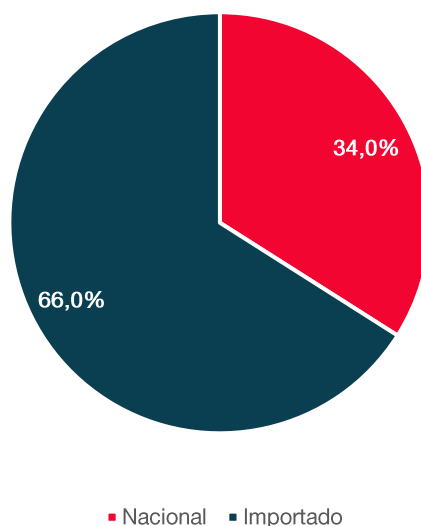
Gráfico N° 1: Unidades patentadas por mes. Municipio de Crespo. Años 2020-2025



Fuente: Oficina Municipal de Estadísticas (OME) en base a datos de la Dirección Nacional de los Registros Nacionales de la Propiedad Automotor y de Créditos Prendarios.

## Según origen del vehículo

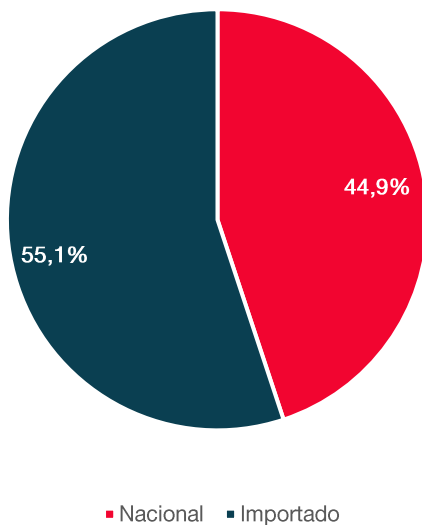
Gráfico N° 2: Porcentaje de unidades patentadas según origen del vehículo. Municipio de Crespo. Octubre 2025.



Fuente: Oficina Municipal de Estadísticas (OME) en base a datos de la Dirección Nacional de los Registros Nacionales de la Propiedad Automotor y de Créditos Prendarios.

Nota: (1) Dentro de la categoría Importado se incluyen los vehículos correspondientes al Protocolo 21.

Gráfico N° 3: Porcentaje de unidades patentadas según origen del vehículo. Municipio de Crespo. Acumulado a Octubre 2025.



Fuente: Oficina Municipal de Estadísticas (OME) en base a datos de la Dirección Nacional de los Registros Nacionales de la Propiedad Automotor y de Créditos Prendarios.

Nota: (1) Dentro de la categoría Importado se incluyen los vehículos correspondientes al Protocolo 21

Tabla N° 2: Variaciones porcentuales de unidades patentadas según procedencia. Municipio de Crespo. Años 2024-2025

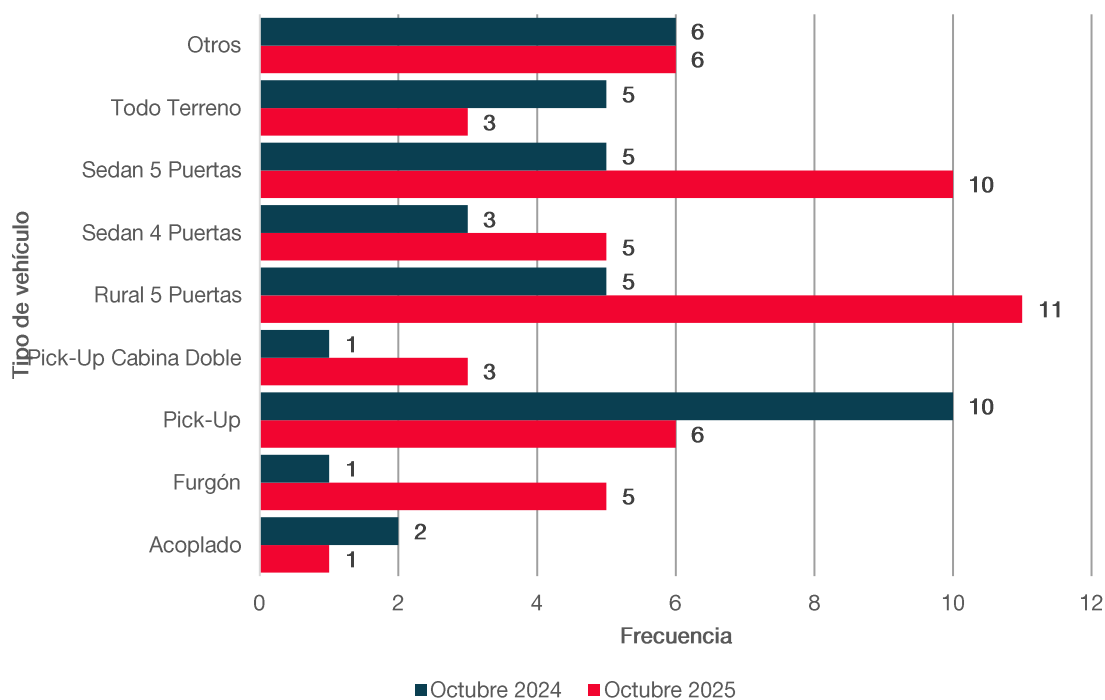
Mes	Variación respecto al mismo mes del año anterior 2024-2025	
	Importado	Nacional
<b>Total</b>	<b>130,2%</b>	<b>16,8%</b>
Enero	575,0%	31,6%
Febrero	63,6%	11,8%
Marzo	64,7%	110,0%
Abril	163,6%	-21,2%
Mayo	457,1%	10,0%
Junio	175,0%	73,3%
Julio	107,1%	-9,7%
Agosto	17,4%	11,1%
Septiembre	164,7%	62,5%
Octubre	94,1%	-19,0%

Fuente: Oficina Municipal de Estadísticas (OME) en base a datos de la Dirección Nacional de los Registros Nacionales de la Propiedad Automotor y de Créditos Prendarios.

Nota: (1) Dentro de la categoría Importado se incluyen los vehículos correspondientes al Protocolo 21.

## Según tipo de vehículo

Gráfico N° 4: Unidades patentadas según tipo de vehículo. Municipio de Crespo. Octubre 2024 y octubre 2025.



Fuente: Oficina Municipal de Estadísticas (OME) en base a datos de la Dirección Nacional de los Registros Nacionales de la Propiedad Automotor y de Créditos Prendarios.

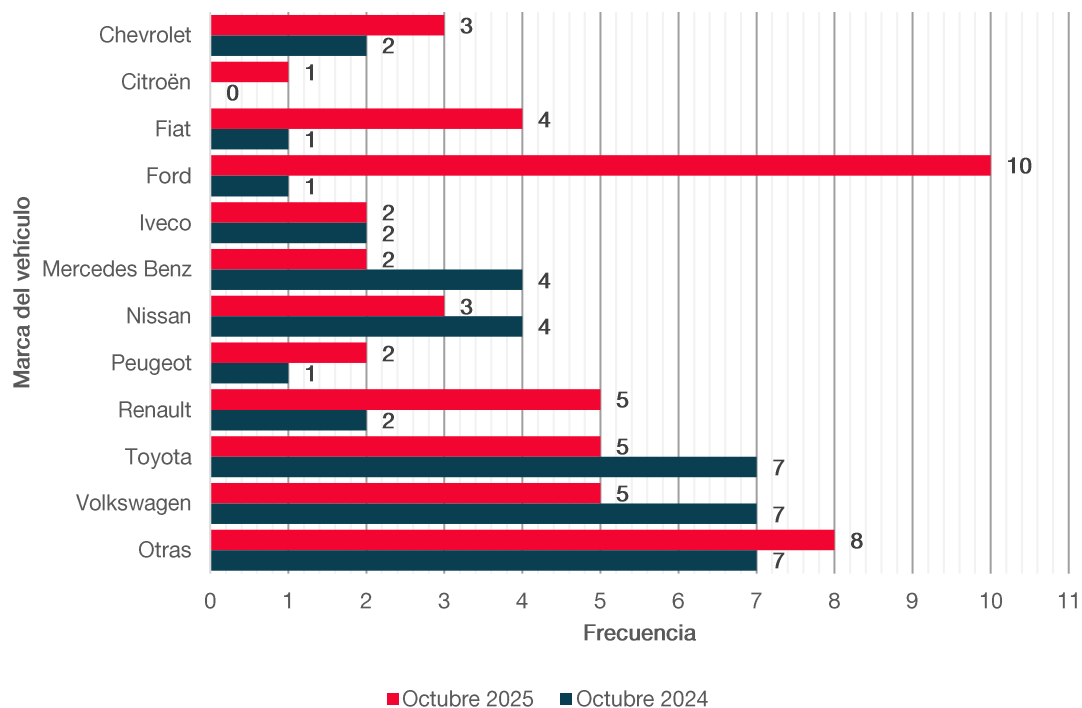
Tabla N° 3: Unidades patentadas según tipo de vehículos y variaciones porcentuales. Municipio de Crespo. Acumulado a octubre 2024 y octubre 2025

Tipo de vehículo	Mes		Acumulada respecto al acumulado de igual período del año anterior
	Octubre 2024	Octubre 2025	
<b>Total</b>	<b>337</b>	<b>541</b>	<b>60,5%</b>
Acoplado	13	13	0,0%
Chasis con y sin cabina y con cabina dormitorio	15	26	73,3%
Furgón	22	29	31,8%
Pick-Up	83	111	33,7%
Pick-Up cabina doble	18	51	183,3%
Rural 5 Puertas	46	109	137,0%
Sedan 4 Puertas	36	32	-11,1%
Sedan 5 Puertas	63	95	50,8%
Todo terreno	13	26	100,0%
Otros	28	49	75,0%

Fuente: Oficina Municipal de Estadísticas (OME) en base a datos de la Dirección Nacional de los Registros Nacionales de la Propiedad Automotor y de Créditos Prendarios.

## Según marca y modelo del vehículo

Gráfico N° 5: Unidades patentadas según marca de vehículo. Municipio de Crespo. Octubre 2024 y Octubre 2025



Fuente: Oficina Municipal de Estadísticas (OME) en base a datos de la Dirección Nacional de los Registros Nacionales de la Propiedad Automotor y de Créditos Prendarios.

Tabla N° 4: Unidades patentadas según marca de vehículo. Municipio de Crespo. Acumulado a octubre 2024 y octubre 2025

Marca de vehículo	Mes		Acumulada respecto al acumulado de igual período del año anterior
	Octubre 2024	Octubre 2025	
<b>Total</b>	<b>337</b>	<b>541</b>	<b>60,5%</b>
Chevrolet	16	44	175,0%
Citroën	6	10	66,7%
Fiat	16	30	87,5%
Ford	31	67	116,1%
Iveco	7	13	85,7%
Mercedes Benz	17	23	35,3%
Nissan	35	40	14,3%
Peugeot	16	14	-12,5%
Renault	46	72	56,5%
Toyota	63	72	14,3%
Volkswagen	40	67	67,5%
Otros	44	89	102,3%

Fuente: Oficina Municipal de Estadísticas (OME) en base a datos de la Dirección Nacional de los Registros Nacionales de la Propiedad Automotor y de Créditos Prendarios.

Tabla N° 5: Unidades patentadas según marca y modelo del vehículo. Municipio de Crespo. Acumulado a octubre 2024 y octubre 2025

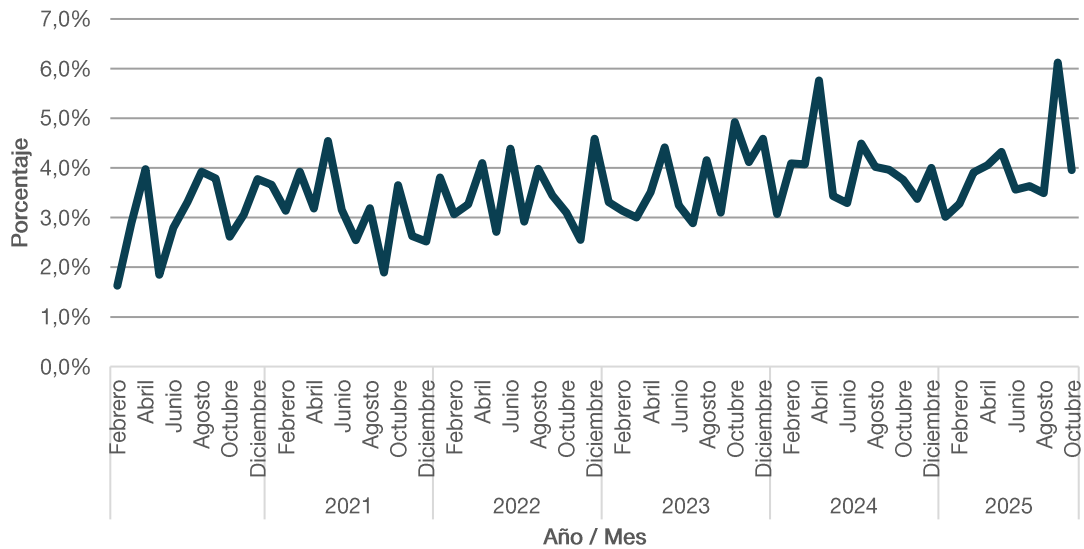
Modelo	Mes		Acumulada respecto al acumulado de igual período del año anterior
	Octubre 2024	Octubre 2025	
<b>Total</b>	<b>337</b>	<b>541</b>	<b>60,5%</b>
Chevrolet Onix	2	7	250,0%
Chevrolet Cruze	4	-	-
Chevrolet Tracker	6	12	100,0%
Citröen Berlingo	3	2	-33,3%
Citröen C3	2	6	200,0%
Fiat Cronos	9	9	0,0%
Ford Territory	4	24	500,0%
Ford Ranger	21	31	47,6%
Mercedes Benz Accelo	1	2	100,0%
Mercedes Benz Atego	3	8	166,7%
Mercedes Benz Sprinter	4	7	75,0%
Nissan Frontier	18	26	44,4%
Nissan Kicks	5	7	40,0%
Nissan Sentra	4	3	-25,0%
Nissan Versa	6	2	-66,7%
Peugeot 208	12	8	-33,3%
Peugeot Partner	3	4	33,3%
Renault Alaskan	1	5	400,0%
Renault Kardian	7	13	85,7%
Renault Duster	3	8	166,7%
Renault Kangoo	18	19	5,6%
Renault Kwid	1	8	700,0%
Renault Sandero	8	2	-75,0%
Toyota Corolla	18	15	-16,7%
Toyota Hilux	31	29	-6,5%
Toyota Yaris	6	19	216,7%
Volkswagen Amarok	12	20	66,7%
Volkswagen Nivus	5	8	60,0%
Volkswagen Saveiro	-	6	-
Volkswagen T-Cross	3	6	100,0%
Otros	117	225	92,3%

Fuente: Oficina Municipal de Estadísticas (OME) en base a datos de la Dirección Nacional de los Registros Nacionales de la Propiedad Automotor y de Créditos Prendarios

## Indicadores

En la provincia de Entre Ríos, fueron patentadas 1.264 unidades durante el mes de octubre. De este modo, el porcentaje de unidades patentadas en el municipio de Crespo sobre el total de unidades patentadas en la provincia alcanzó el 4,0% en octubre 2025.

Gráfico N°5: Porcentaje de unidades patentadas en el municipio de Crespo sobre el total de unidades patentadas en la provincia de Entre Ríos. Años 2020-2025



Fuente: Oficina Municipal de Estadísticas (OME) en base a datos de la Dirección Nacional de los Registros Nacionales de la Propiedad Automotor y de Créditos Prendarios.

## Transferencias

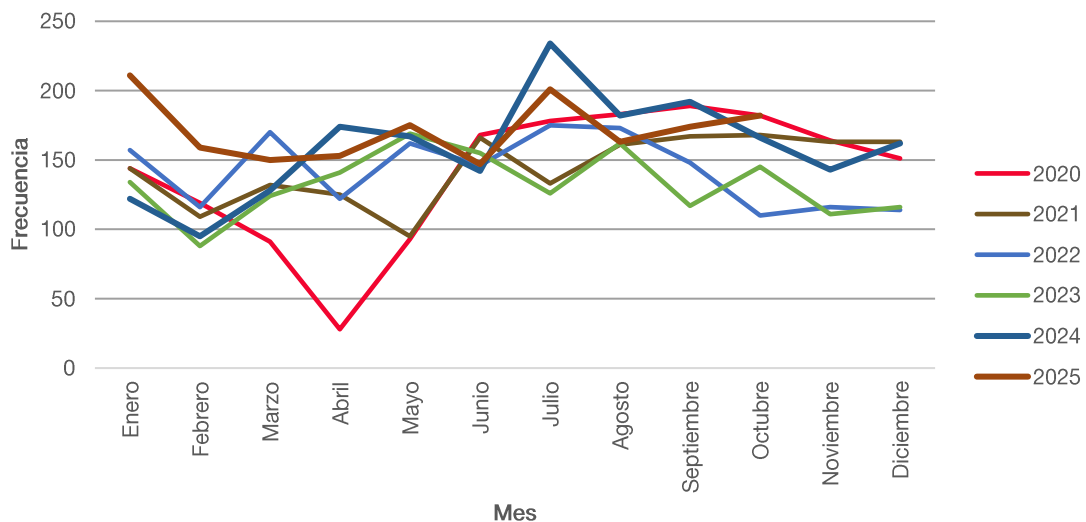
En el mes de octubre se transfirieron 182 unidades, con una variación positiva de 4,6% respecto al mes anterior, y un aumento de 9,6% respecto a igual período del año 2024.

Tabla N° 6: Unidades transferidas y variaciones porcentuales. Municipio de Crespo. Años 2024-2025

Año	Mes	Total	Total acumulado	Variación		
				Respecto al período anterior	Respecto a igual período del año anterior	Acumulada respecto al igual período del año anterior
2024	Octubre	166	1.575	-13,5%	14,5%	15,7%
	Noviembre	143	1.718	-13,9%	28,8%	16,7%
	Diciembre	162	1.880	13,3%	39,7%	18,4%
2025	Enero	211	211	30,2%	73,0%	73,0%
	Febrero	159	370	-24,6%	67,4%	70,5%
	Marzo	150	520	-5,7%	17,2%	50,7%
	Abril	153	673	2,0%	4,1%	36,8%
	Mayo	175	848	14,4%	4,8%	28,7%
	Junio	147	995	-16,0%	3,5%	24,2%
	Julio	201	1.196	36,7%	-14,1%	15,6%
	Agosto	163	1.359	-18,9%	-10,4%	11,7%
	Septiembre	174	1.533	6,7%	-9,4%	8,8%
	Octubre	182	1.715	4,6%	9,6%	8,9%

Fuente: Oficina Municipal de Estadísticas (OME) en base a datos de la Dirección Nacional de los Registros Nacionales de la Propiedad Automotor y de Créditos Prendarios.

Gráfico N° 6: Unidades transferidas por mes. Municipio de Crespo. Años 2020-2025



Fuente: Oficina Municipal de Estadísticas (OME) en base a datos de la Dirección Nacional de los Registros Nacionales de la Propiedad Automotor y de Créditos Prendarios.

## Según origen del vehículo

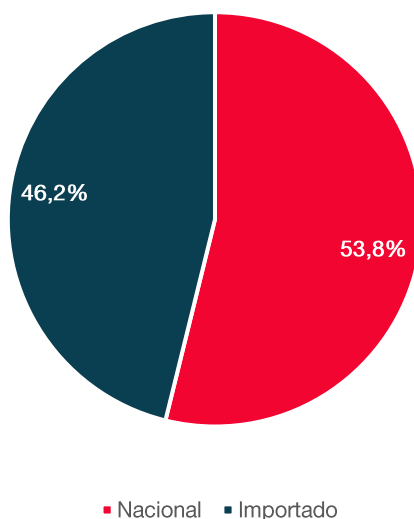
Tabla N° 7: Variaciones porcentuales de unidades transferidas según origen del vehículo. Municipio de Crespo. Años 2024-2025

Mes	Variación respecto al mismo mes del año anterior 2024-2025	
	Importado	Nacional
<b>Total</b>	<b>17,8%</b>	<b>2,5%</b>
Enero	94,6%	54,5%
Febrero	84,8%	51,0%
Marzo	35,2%	4,1%
Abril	29,0%	-14,1%
Mayo	28,4%	-11,0%
Junio	-5,5%	13,0%
Julio	-4,5%	-23,0%
Agosto	1,2%	-11,1%
Septiembre	-12,6%	-6,7%
Octubre	0,0%	19,5%

Fuente: Oficina Municipal de Estadísticas (OME) en base a datos de la Dirección Nacional de los Registros Nacionales de la Propiedad Automotor y de Créditos Prendarios.

Nota: (1) Dentro de la categoría Importado se incluyen los vehículos correspondientes al Protocolo 21.

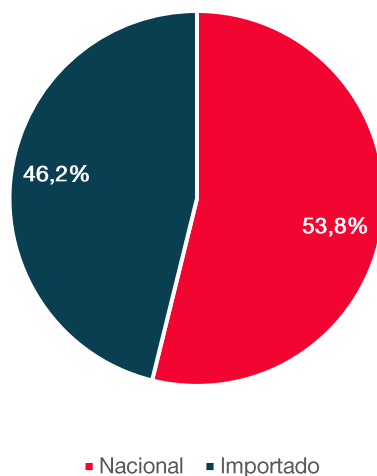
Gráfico N° 7: Porcentaje de unidades transferidas según origen del vehículo. Municipio de Crespo. Octubre 2025



Fuente: Oficina Municipal de Estadísticas (OME) en base a datos de la Dirección Nacional de los Registros Nacionales de la Propiedad Automotor y de Créditos Prendarios.

Nota: (1) Dentro de la categoría Importado se incluyen los vehículos correspondientes al Protocolo 21.

Gráfico N° 8: Porcentaje de unidades transferidas según origen del vehículo. Municipio de Crespo. Acumulado a Octubre 2025.



Fuente: Oficina Municipal de Estadísticas (OME) en base a datos de la Dirección Nacional de los Registros Nacionales de la Propiedad Automotor y de Créditos Prendarios.

Nota: (1) Dentro de la categoría Importado se incluyen los vehículos correspondientes al Protocolo 21.

## Según tipo de vehículo

Tabla N° 8: Unidades transferidas según tipo de vehículo. Municipio de Crespo. Octubre 2024 y octubre 2025

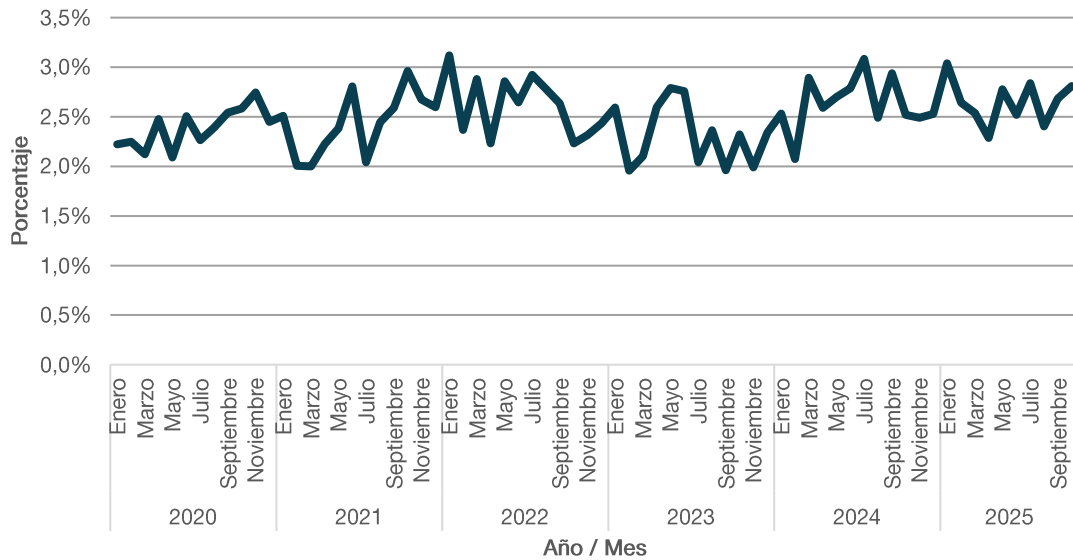
Tipo	Mes		Variación respecto a igual período del año anterior
	Octubre 2024	Octubre 2025	
<b>Total</b>	<b>166</b>	<b>182</b>	<b>9,6%</b>
Acoplado	2	6	200,0%
Berlina 3, 4 y 5 puertas	-	1	-
Camión	1	1	0,0%
Chasis con cabina y con cabina dormitorio	4	9	125,0%
Furgón	1	10	900,0%
Furgoneta	-	-	-
Pick-Up	28	31	10,7%
Pick-Up Cabina Doble	7	7	0,0%
Rural 5 Puertas	11	12	9,1%
Sedan 2 puertas	2	1	-50,0%
Sedan 3 puertas	10	11	10,0%
Sedan 4 puertas	29	27	-6,9%
Sedan 5 puertas	61	52	-14,8%
Semirremolque	3	6	-
Todo Terreno	-	1	-
Tractor con cabina dormitorio	-	1	-
Otros	7	6	-14,3%

Fuente: Oficina Municipal de Estadísticas (OME) en base a datos de la Dirección Nacional de los Registros Nacionales de la Propiedad Automotor y de Créditos Prendarios.

## Indicadores

En la provincia de Entre Ríos se transfirieron 6.479 unidades durante el mes de octubre. Así, el porcentaje de unidades transferidas en el municipio de Crespo sobre el total de unidades transferidas en la provincia representó el 2,8% para octubre de 2025.

**Gráfico N° 8: Porcentaje de unidades transferidas en el municipio de Crespo sobre el total de unidades transferidas en la provincia de Entre Ríos. Años 2020-2025**



Fuente: Oficina Municipal de Estadísticas (OME) en base a datos de la Dirección Nacional de los Registros Nacionales de la Propiedad Automotor y de Créditos Prendarios.