

Oficina Municipal de Estadísticas (OME)
Secretaría de Hacienda, Economía y Producción

Inscripciones iniciales y transferencias de vehículos. Municipio de Crespo



Julio 2025



MUNICIPALIDAD
DE **CRESPO**



MUNICIPALIDAD
DE **CRESPO**

Dr. Marcelo Cerutti
INTENDENTE MUNICIPAL

Cdora. Evangelina Schmidt
SECRETARIA DE ECONOMÍA, HACIENDA Y PRODUCCIÓN

Lic. Paula Cian
RESPONSABLE OFICINA MUNICIPAL DE ESTADÍSTICAS (OME)

**Inscripciones iniciales y transferencias de
Vehículos
Julio 2025**

Oficina Municipal de Estadísticas (OME)
25 de Mayo 943 – Crespo – Entre Ríos

Se permite su reproducción con atribución de la fuente.

Responsable de la edición: Lic. Paula Cian
Equipo Técnico: Prof. Mg. Erika Aab

Crespo, agosto de 2025

Signos convencionales

- * Dato provisorio
- Dato igual a cero
- ... Dato no disponible a la fecha de presentación de los resultados
- . Dato no registrado
- /// Dato que no corresponde presentar debido a la naturaleza de las cosas o del cálculo

s Dato confidencial por aplicación de las reglas del secreto estadístico

e Dato estimado por extrapolación, proyección o imputación

-- Dato ínfimo, menos de la mitad del último dígito mostrado

Índice

SIGNOS CONVENCIONALES	2
ÍNDICE	2
INTRODUCCIÓN	1
INSCRIPCIONES INICIALES Y TRANSFERENCIAS DE VEHÍCULOS. MUNICIPIO DE CRESPO	2
INSCRIPCIONES INICIALES	2
<i>Según origen del vehículo</i>	<i>3</i>
<i>Según tipo de vehículo</i>	<i>4</i>
<i>Según marca y modelo del vehículo ..</i>	<i>6</i>
<i>Indicadores</i>	<i>8</i>
TRANSFERENCIAS	9
<i>Según origen del vehículo</i>	<i>10</i>
<i>Según tipo de vehículo</i>	<i>11</i>
<i>Indicadores</i>	<i>12</i>

Introducción

El presente informe tiene como objetivo analizar la evolución de las inscripciones iniciales y transferencias de vehículos realizados en el municipio de Crespo en el mes de julio de 2025. Para ello, se utilizan como referencia los datos suministrados por la Dirección Nacional de los Registros Nacionales de la Propiedad Automotor y Créditos Prendarios.

El informe se estructura en dos apartados. En el primero se analizan las inscripciones iniciales de vehículos considerando el origen de este (nacional o importado), el tipo de vehículo, la marca y el modelo. Por su parte, el segundo apartado refiere a las transferencias de vehículos desagregadas según el origen y el tipo de estos.

Tanto para el caso de las inscripciones iniciales como de las transferencias de vehículos, se utiliza como indicador el porcentaje de unidades patentadas/transferidas en el municipio de Crespo respecto a las unidades patentadas/transferidas en la provincia de Entre Ríos a los fines de observar la incidencia de este sector específico de la economía local en el total provincial.

Inscripciones iniciales y transferencias de vehículos.

Municipio de Crespo

Inscripciones iniciales

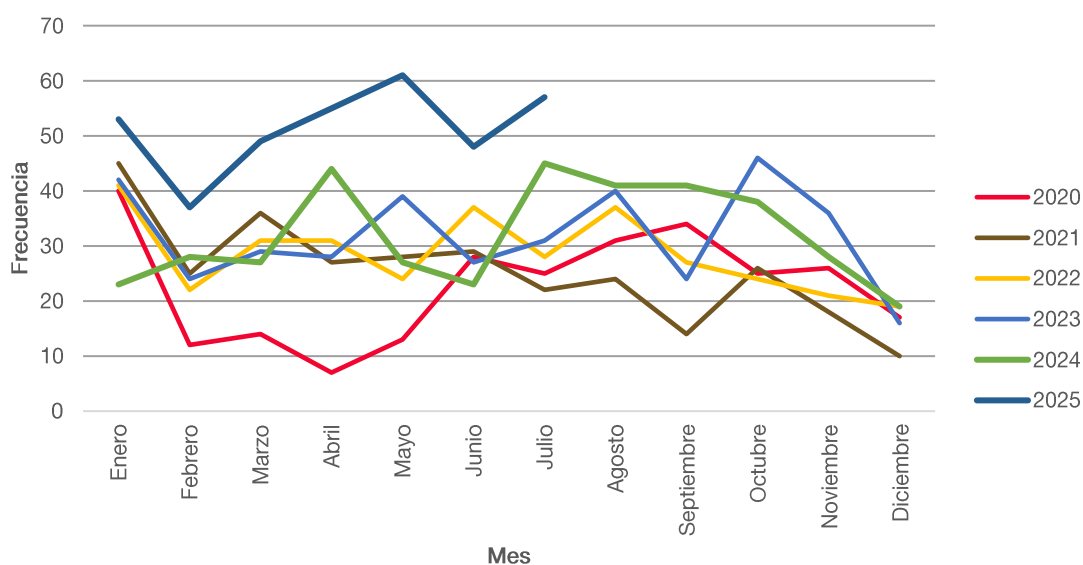
En el mes de julio de 2025 se patentaron 57 vehículos en el municipio de Crespo. Esta cifra implica un aumento de 18,8% respecto al mes anterior y un aumento de 26,7% en relación con igual período del año anterior.

Tabla N° 1: Unidades patentadas y variaciones porcentuales. Municipio de Crespo. Años 2024-2025

Año	Mes	Total	Total acumulado	Variación		
				Respecto al período anterior	Respecto a igual período del año anterior	Acumulada respecto al acumulado de igual período del año anterior
2024	Julio	45	217	95,7%	45,2%	-1,4%
	Agosto	41	258	-8,9%	2,5%	-0,8%
	Septiembre	41	299	0,0%	70,8%	5,3%
	Octubre	38	337	-7,3%	-17,4%	2,1%
	Noviembre	28	365	-26,3%	-22,2%	-0,3%
	Diciembre	19	384	-32,1%	18,8%	0,5%
2025	Enero	53	53	178,9%	130,4%	130,4%
	Febrero	37	90	-30,2%	32,1%	76,5%
	Marzo	49	139	32,4%	81,5%	78,2%
	Abril	55	194	12,2%	25,0%	59,0%
	Mayo	61	255	10,9%	125,9%	71,1%
	Junio	48	303	-21,3%	108,7%	76,2%
	Julio	57	360	18,8%	26,7%	65,9%

Fuente: Oficina Municipal de Estadísticas (OME) en base a datos de la Dirección Nacional de los Registros Nacionales de la Propiedad Automotor y de Créditos Prendarios.

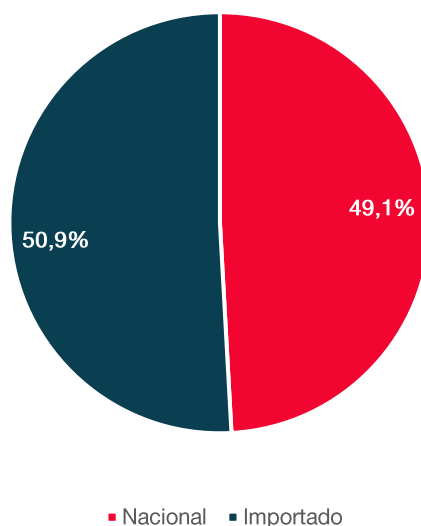
Gráfico N° 1: Unidades patentadas por mes. Municipio de Crespo. Años 2020-2025



Fuente: Oficina Municipal de Estadísticas (OME) en base a datos de la Dirección Nacional de los Registros Nacionales de la Propiedad Automotor y de Créditos Prendarios.

Según origen del vehículo

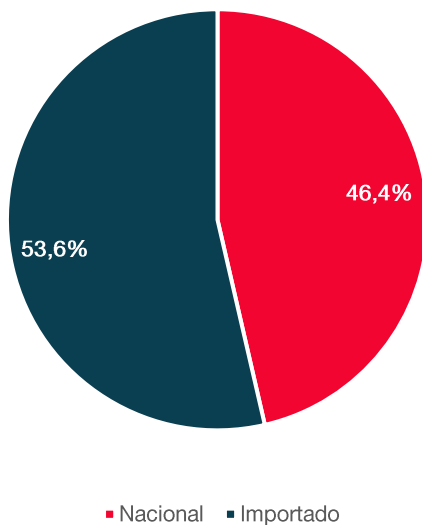
Gráfico N° 2: Porcentaje de unidades patentadas según origen del vehículo. Municipio de Crespo. Julio 2025.



Fuente: Oficina Municipal de Estadísticas (OME) en base a datos de la Dirección Nacional de los Registros Nacionales de la Propiedad Automotor y de Créditos Prendarios.

Nota: (1) Dentro de la categoría Importado se incluyen los vehículos correspondientes al Protocolo 21.

Gráfico N° 3: Porcentaje de unidades patentadas según origen del vehículo. Municipio de Crespo. Acumulado a Julio 2025.



Fuente: Oficina Municipal de Estadísticas (OME) en base a datos de la Dirección Nacional de los Registros Nacionales de la Propiedad Automotor y de Créditos Prendarios.

Nota: (1) Dentro de la categoría Importado se incluyen los vehículos correspondientes al Protocolo 21

Tabla N° 2: Variaciones porcentuales de unidades patentadas según procedencia. Municipio de Crespo. Años 2024-2025

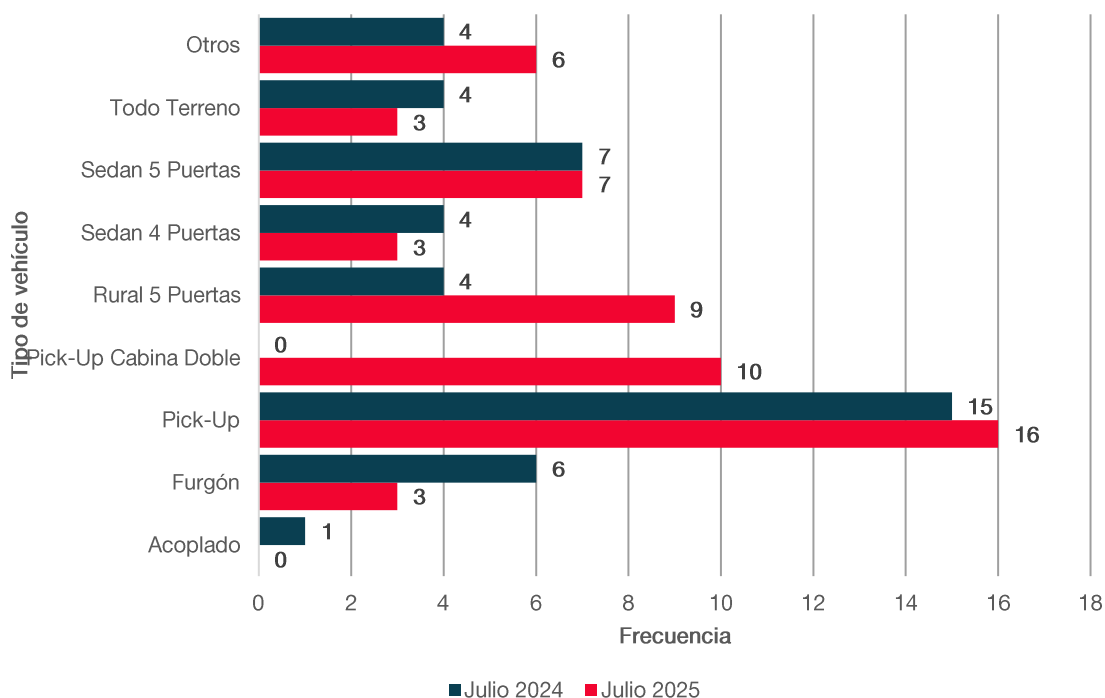
Mes	Variación respecto al mismo mes del año anterior 2024-2025	
	Importado	Nacional
Total	166,7%	15,2%
Enero	575,0%	31,6%
Febrero	63,6%	11,8%
Marzo	64,7%	110,0%
Abril	163,6%	-21,2%
Mayo	457,1%	10,0%
Junio	175,0%	73,3%
Julio	107,1%	-9,7%

Fuente: Oficina Municipal de Estadísticas (OME) en base a datos de la Dirección Nacional de los Registros Nacionales de la Propiedad Automotor y de Créditos Prendarios.

Nota: (1) Dentro de la categoría Importado se incluyen los vehículos correspondientes al Protocolo 21.

Según tipo de vehículo

Gráfico N° 4: Unidades patentadas según tipo de vehículo. Municipio de Crespo. Julio 2024 y julio 2025.



Fuente: Oficina Municipal de Estadísticas (OME) en base a datos de la Dirección Nacional de los Registros Nacionales de la Propiedad Automotor y de Créditos Prendarios.

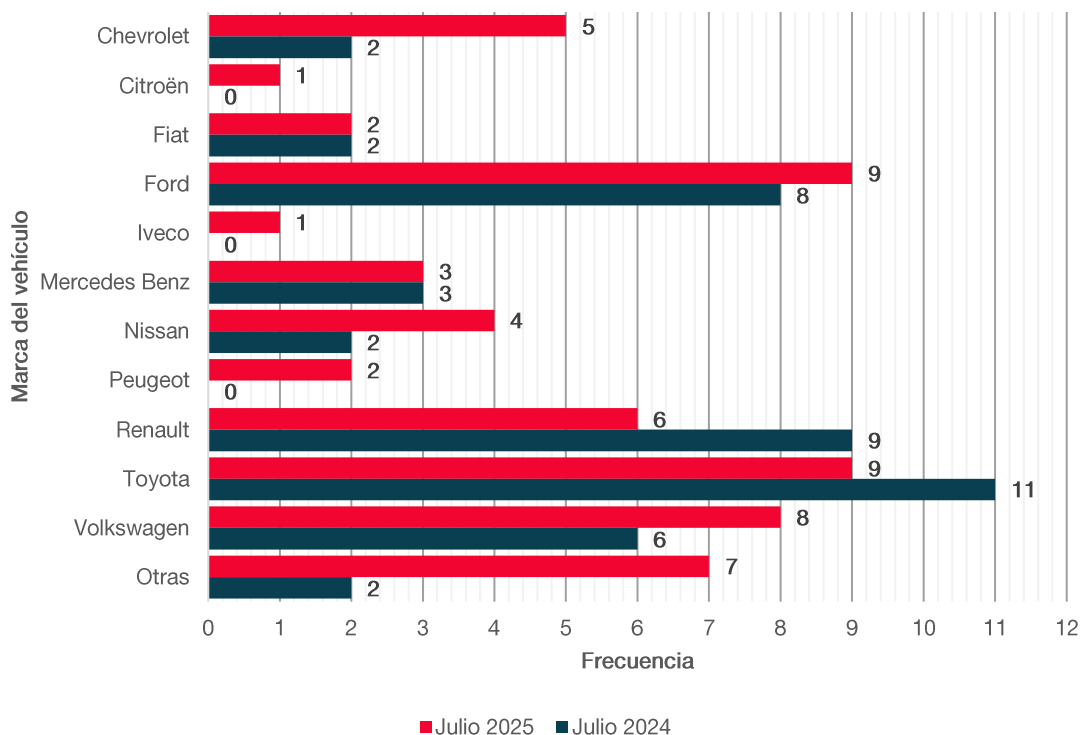
Tabla N° 3: Unidades patentadas según tipo de vehículos y variaciones porcentuales. Municipio de Crespo. Acumulado a julio 2024 y julio 2025

Tipo de vehículo	Mes		Acumulada respecto al acumulado de igual período del año anterior
	Julio 2024	Julio 2025	
Total	217	360	65,9%
Acoplado	8	11	37,5%
Chasis con y sin cabina y con cabina dormitorio	5	11	120,0%
Furgón	19	19	0,0%
Pick-Up	55	79	43,6%
Pick-Up cabina doble	10	35	250,0%
Rural 5 Puertas	26	66	153,8%
Sedan 4 Puertas	27	23	-14,8%
Sedan 5 Puertas	45	66	46,7%
Todo terreno	6	17	183,3%
Otros	16	33	106,3%

Fuente: Oficina Municipal de Estadísticas (OME) en base a datos de la Dirección Nacional de los Registros Nacionales de la Propiedad Automotor y de Créditos Prendarios.

Según marca y modelo del vehículo

Gráfico N° 5: Unidades patentadas según marca de vehículo. Municipio de Crespo. Julio 2024 y Julio 2025



Fuente: Oficina Municipal de Estadísticas (OME) en base a datos de la Dirección Nacional de los Registros Nacionales de la Propiedad Automotor y de Créditos Prendarios.

Tabla N° 4: Unidades patentadas según marca de vehículo. Municipio de Crespo. Acumulado a julio 2024 y julio 2025

Marca de vehículo	Mes		Acumulada respecto al acumulado de igual período del año anterior
	Julio 2024	Julio 2025	
Total	217	360	65,9%
Chevrolet	8	30	275,0%
Citroën	4	9	125,0%
Fiat	10	19	90,0%
Ford	21	40	90,5%
Iveco	4	6	50,0%
Mercedes Benz	8	12	50,0%
Nissan	24	23	-4,2%
Peugeot	13	9	-30,8%
Renault	34	49	44,1%
Toyota	41	55	34,1%
Volkswagen	28	47	67,9%
Otros	22	61	177,3%

Fuente: Oficina Municipal de Estadísticas (OME) en base a datos de la Dirección Nacional de los Registros Nacionales de la Propiedad Automotor y de Créditos Prendarios.

Tabla N° 5: Unidades patentadas según marca y modelo del vehículo. Municipio de Crespo. Acumulado a julio 2024 y julio 2025

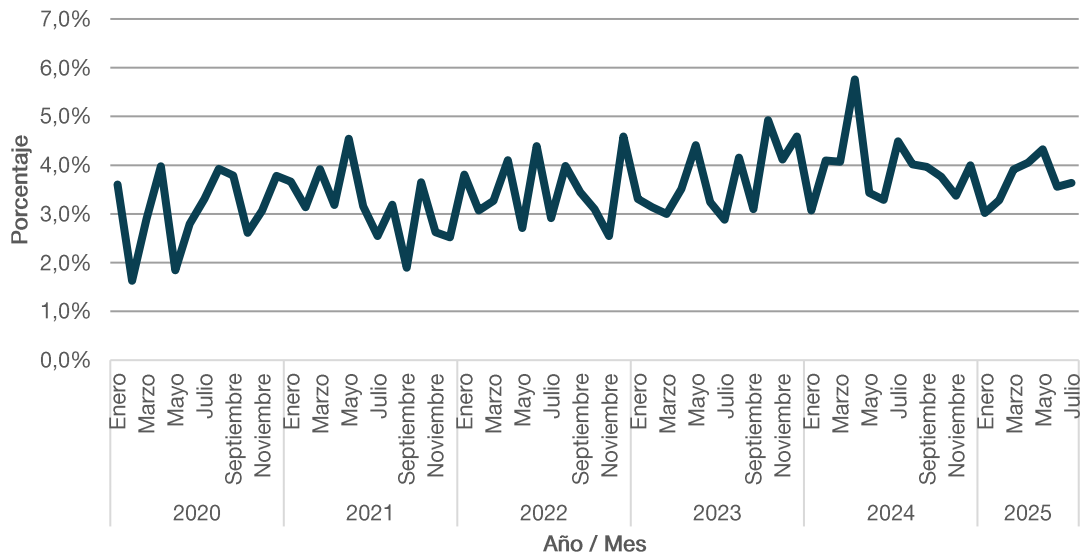
Modelo	Mes		Acumulada respecto al acumulado de igual período del año anterior
	Julio 2024	Julio 2025	
Total	217	360	65,9%
Chevrolet Onix	-	6	-
Chevrolet Cruze	4	-	-
Chevrolet Tracker	4	7	75,0%
Citröen Berlingo	2	2	0,0%
Citröen C3	1	5	400,0%
Fiat Cronos	8	6	-25,0%
Ford Territory	3	11	266,7%
Ford Ranger	14	21	50,0%
Mercedes Benz Accelo	-	1	-
Mercedes Benz Atego	1	4	300,0%
Mercedes Benz Sprinter	3	3	0,0%
Nissan Frontier	11	16	45,5%
Nissan Kicks	3	4	33,3%
Nissan Sentra	3	1	-66,7%
Nissan Versa	5	2	-60,0%
Peugeot 208	11	6	-45,5%
Peugeot Partner	2	1	-50,0%
Renault Alaskan	1	4	300,0%
Renault Kardian	-	5	-
Renault Duster	2	8	300,0%
Renault Kangoo	17	15	-11,8%
Renault Kwid	1	6	500,0%
Renault Sandero	6	2	-66,7%
Toyota Corolla	13	12	-7,7%
Toyota Hilux	20	21	5,0%
Toyota Yaris	5	15	200,0%
Volkswagen Amarok	9	15	66,7%
Volkswagen Nivus	4	6	50,0%
Volkswagen Saveiro	-	6	-
Volkswagen T-Cross	-	4	-
Otros	64	145	126,6%

Fuente: Oficina Municipal de Estadísticas (OME) en base a datos de la Dirección Nacional de los Registros Nacionales de la Propiedad Automotor y de Créditos Prendarios

Indicadores

En la provincia de Entre Ríos, fueron patentadas 1.568 unidades durante el mes de julio. De este modo, el porcentaje de unidades patentadas en el municipio de Crespo sobre el total de unidades patentadas en la provincia alcanzó el 3,6% en julio 2025.

Gráfico N°5: Porcentaje de unidades patentadas en el municipio de Crespo sobre el total de unidades patentadas en la provincia de Entre Ríos. Años 2020-2025



Fuente: Oficina Municipal de Estadísticas (OME) en base a datos de la Dirección Nacional de los Registros Nacionales de la Propiedad Automotor y de Créditos Prendarios.

Transferencias

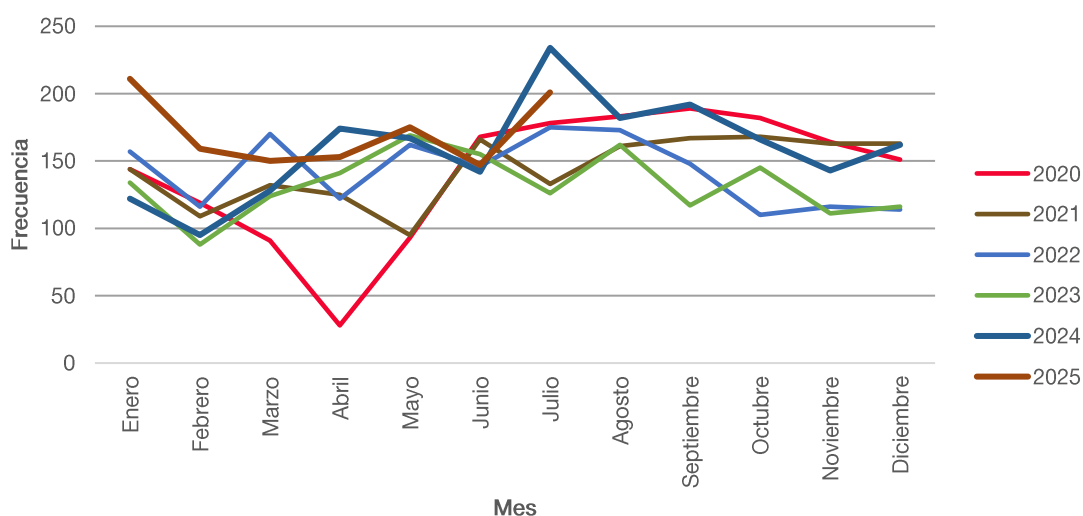
En el mes de julio se transfirieron 201 unidades, con una variación positiva de 36,7% respecto al mes anterior, y una disminución de 14,1% respecto a igual período del año 2024.

Tabla N° 6: Unidades transferidas y variaciones porcentuales. Municipio de Crespo. Años 2024-2025

Año	Mes	Total	Total acumulado	Variación		
				Respecto al período anterior	Respecto a igual período del año anterior	Acumulada respecto al acumulado de igual período del año anterior
2024	Julio	234	1.035	64,8%	85,7%	10,5%
	Agosto	182	1.217	-22,2%	12,3%	10,7%
	Septiembre	192	1.409	5,5%	64,1%	15,9%
	Octubre	166	1.575	-13,5%	14,5%	15,7%
	Noviembre	143	1.718	-13,9%	28,8%	16,7%
	Diciembre	162	1.880	13,3%	39,7%	18,4%
2025	Enero	211	211	30,2%	73,0%	73,0%
	Febrero	159	370	-24,6%	67,4%	70,5%
	Marzo	150	520	-5,7%	17,2%	50,7%
	Abril	153	673	2,0%	4,1%	36,8%
	Mayo	175	848	14,4%	4,8%	28,7%
	Junio	147	995	-16,0%	3,5%	24,2%
	Julio	201	1.196	36,7%	-14,1%	15,6%

Fuente: Oficina Municipal de Estadísticas (OME) en base a datos de la Dirección Nacional de los Registros Nacionales de la Propiedad Automotor y de Créditos Prendarios.

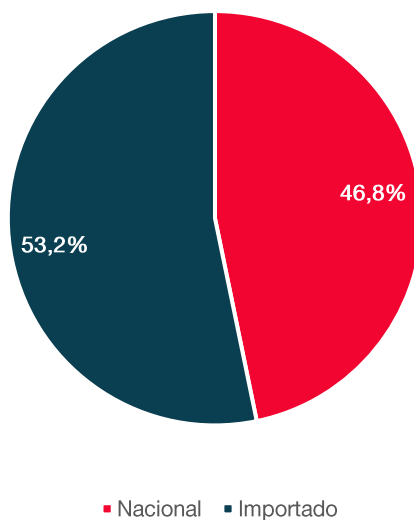
Gráfico N° 6: Unidades transferidas por mes. Municipio de Crespo. Años 2020-2025



Fuente: Oficina Municipal de Estadísticas (OME) en base a datos de la Dirección Nacional de los Registros Nacionales de la Propiedad Automotor y de Créditos Prendarios.

Según origen del vehículo

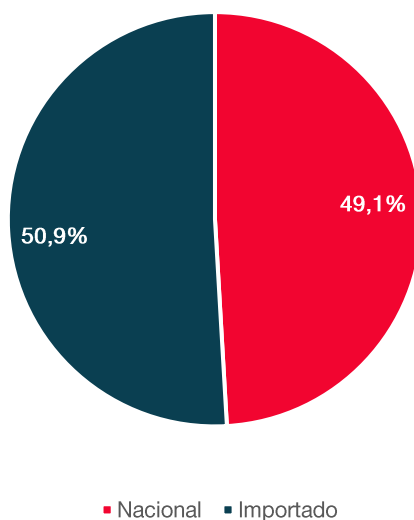
Gráfico N° 7: Porcentaje de unidades transferidas según origen del vehículo. Municipio de Crespo. Julio 2025



Fuente: Oficina Municipal de Estadísticas (OME) en base a datos de la Dirección Nacional de los Registros Nacionales de la Propiedad Automotor y de Créditos Prendarios.

Nota: (1) Dentro de la categoría Importado se incluyen los vehículos correspondientes al Protocolo 21.

Gráfico N° 8: Porcentaje de unidades transferidas según origen del vehículo. Municipio de Crespo. Acumulado a Julio 2025.



Fuente: Oficina Municipal de Estadísticas (OME) en base a datos de la Dirección Nacional de los Registros Nacionales de la Propiedad Automotor y de Créditos Prendarios.

Nota: (1) Dentro de la categoría Importado se incluyen los vehículos correspondientes al Protocolo 21.

Tabla N° 7: Variaciones porcentuales de unidades transferidas según origen del vehículo. Municipio de Crespo. Años 2024-2025

Mes	Variación respecto al mismo mes del año anterior 2024-2025	
	Importado	Nacional
Total	29,6%	3,9%
Enero	94,6%	54,5%
Febrero	84,8%	51,0%
Marzo	35,2%	4,1%
Abril	29,0%	-14,1%
Mayo	28,4%	-11,0%
Junio	-5,5%	13,0%
Julio	-4,5%	-23,0%

Fuente: Oficina Municipal de Estadísticas (OME) en base a datos de la Dirección Nacional de los Registros Nacionales de la Propiedad Automotor y de Créditos Prendarios.

Nota: (1) Dentro de la categoría Importado se incluyen los vehículos correspondientes al Protocolo 21.

Según tipo de vehículo

Tabla N° 8: Unidades transferidas según tipo de vehículo. Municipio de Crespo. Julio 2024 y julio 2025

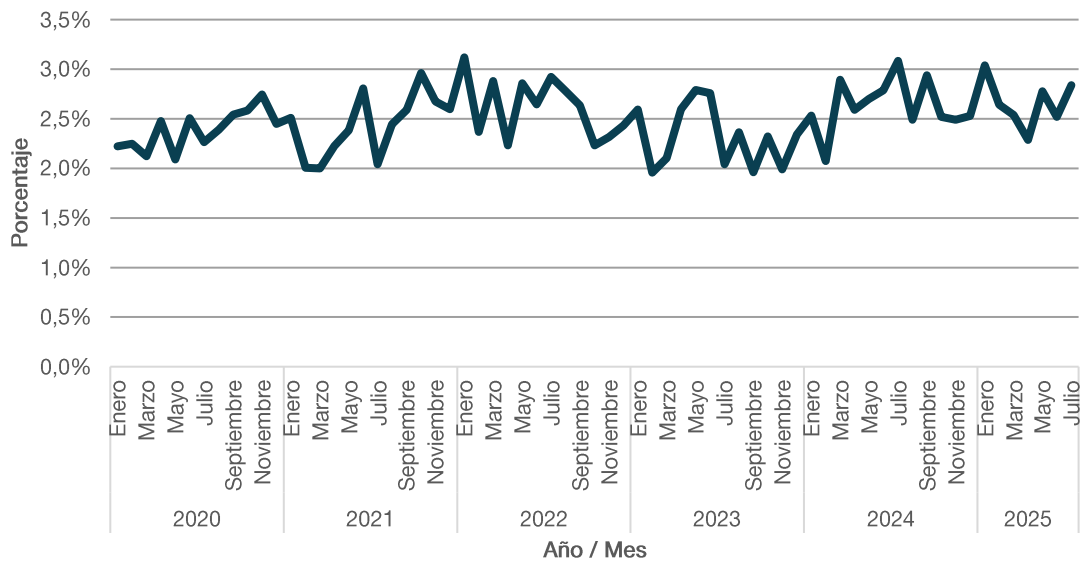
Tipo	Mes		Variación respecto a igual período del año anterior
	Julio 2024	Julio 2025	
Total	234	201	-14,1%
Acoplado	1	3	200,0%
Berlina 3, 4 y 5 puertas	-	2	-
Camión	1	1	0,0%
Chasis con cabina y con cabina dormitorio	4	7	75,0%
Furgón	5	9	80,0%
Furgoneta	-	-	-
Pick-Up	41	29	-29,3%
Pick-Up Cabina Doble	12	6	-50,0%
Rural 5 Puertas	17	10	-41,2%
Sedan 2 puertas	4	2	-50,0%
Sedan 3 puertas	16	15	-6,3%
Sedan 4 puertas	49	41	-16,3%
Sedan 5 puertas	75	63	-16,0%
Semirremolque	1	1	0,0%
Todo Terreno	1	6	500,0%
Tractor con cabina dormitorio	-	1	-
Otros	7	5	-28,6%

Fuente: Oficina Municipal de Estadísticas (OME) en base a datos de la Dirección Nacional de los Registros Nacionales de la Propiedad Automotor y de Créditos Prendarios.

Indicadores

En la provincia de Entre Ríos se transfirieron 7.082 unidades durante el mes de julio. Así, el porcentaje de unidades transferidas en el municipio de Crespo sobre el total de unidades transferidas en la provincia representó el 2,8% para julio de 2025.

Gráfico N° 8: Porcentaje de unidades transferidas en el municipio de Crespo sobre el total de unidades transferidas en la provincia de Entre Ríos. Años 2020-2025



Fuente: Oficina Municipal de Estadísticas (OME) en base a datos de la Dirección Nacional de los Registros Nacionales de la Propiedad Automotor y de Créditos Prendarios.