

Oficina Municipal de Estadísticas (OME)
Secretaría de Hacienda, Economía y Producción

Inscripciones iniciales y transferencias de vehículos. Municipio de Crespo



Mayo 2025



MUNICIPALIDAD
DE **CRESPO**



MUNICIPALIDAD
DE **CRESPO**

Dr. Marcelo Cerutti
INTENDENTE MUNICIPAL

Cdora. Evangelina Schmidt
SECRETARIA DE ECONOMÍA, HACIENDA Y PRODUCCIÓN

Lic. Paula Cian
RESPONSABLE OFICINA MUNICIPAL DE ESTADÍSTICAS (OME)

Inscripciones iniciales y transferencias de Vehículos
Mayo 2025

Oficina Municipal de Estadísticas (OME)
25 de Mayo 943 – Crespo – Entre Ríos

Se permite su reproducción con atribución de la fuente.

Responsable de la edición: Lic. Paula Cian
Equipo Técnico: Prof. Mag. Erika Aab

Crespo, junio de 2025

Signos convencionales

- * Dato provisorio
- Dato igual a cero
- ... Dato no disponible a la fecha de presentación de los resultados
- . Dato no registrado
- /// Dato que no corresponde presentar debido a la naturaleza de las cosas o del cálculo

s Dato confidencial por aplicación de las reglas del secreto estadístico

e Dato estimado por extrapolación, proyección o imputación

-- Dato ínfimo, menos de la mitad del último dígito mostrado

Índice

SIGNOS CONVENCIONALES	2
ÍNDICE	2
INTRODUCCIÓN	1
INSCRIPCIONES INICIALES Y TRANSFERENCIAS DE VEHÍCULOS.	
MUNICIPIO DE CRESPO	2
INSCRIPCIONES INICIALES	2
<i>Según origen del vehículo</i>	<i>3</i>
<i>Según tipo de vehículo</i>	<i>4</i>
<i>Según marca y modelo del vehículo ..</i>	<i>6</i>
<i>Indicadores</i>	<i>8</i>
TRANSFERENCIAS	9
<i>Según origen del vehículo</i>	<i>10</i>
<i>Según tipo de vehículo</i>	<i>11</i>
<i>Indicadores</i>	<i>12</i>

Introducción

El presente informe tiene como objetivo analizar la evolución de las inscripciones iniciales y transferencias de vehículos realizados en el municipio de Crespo en el mes de mayo de 2025. Para ello, se utilizan como referencia los datos suministrados por la Dirección Nacional de los Registros Nacionales de la Propiedad Automotor y Créditos Prendarios.

El informe se estructura en dos apartados. En el primero se analizan las inscripciones iniciales de vehículos considerando el origen de este (nacional o importado), el tipo de vehículo, la marca y el modelo. Por su parte, el segundo apartado refiere a las transferencias de vehículos desagregadas según el origen y el tipo de estos.

Tanto para el caso de las inscripciones iniciales como de las transferencias de vehículos, se utiliza como indicador el porcentaje de unidades patentadas/transferidas en el municipio de Crespo respecto a las unidades patentadas/transferidas en la provincia de Entre Ríos a los fines de observar la incidencia de este sector específico de la economía local en el total provincial.

Inscripciones iniciales y transferencias de vehículos. Municipio de Crespo

Inscripciones iniciales

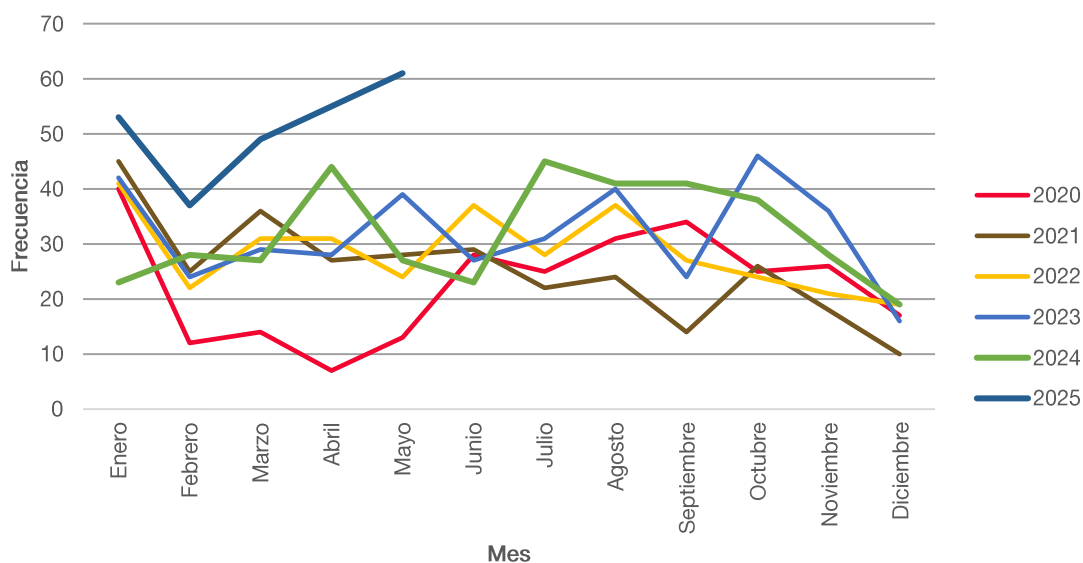
En el mes de mayo de 2025 se patentaron 61 vehículos en el municipio de Crespo. Esta cifra implica un aumento de 10,9% respecto al mes anterior y de 71,1% en relación con igual período del año anterior.

Tabla N° 1: Unidades patentadas y variaciones porcentuales. Municipio de Crespo. Años 2024-2025

Año	Mes	Total	Total acumulado	Variación		
				Respecto al período anterior	Respecto a igual período del año anterior	Acumulada respecto al acumulado de igual período del año anterior
2024	Mayo	27	149	-38,6%	-30,8%	-8,0%
	Junio	23	172	-14,8%	-14,8%	-9,0%
	Julio	45	217	95,7%	45,2%	-1,4%
	Agosto	41	258	-8,9%	2,5%	-0,8%
	Septiembre	41	299	0,0%	70,8%	5,3%
	Octubre	38	337	-7,3%	-17,4%	2,1%
	Noviembre	28	365	-26,3%	-22,2%	-0,3%
	Diciembre	19	384	-32,1%	18,8%	0,5%
2025	Enero	53	53	178,9%	130,4%	130,4%
	Febrero	37	90	-30,2%	32,1%	76,5%
	Marzo	49	139	32,4%	81,5%	78,2%
	Abril	55	194	12,2%	25,0%	59,0%
	Mayo	61	255	10,9%	125,9%	71,1%

Fuente: Oficina Municipal de Estadísticas (OME) en base a datos de la Dirección Nacional de los Registros Nacionales de la Propiedad Automotor y de Créditos Prendarios.

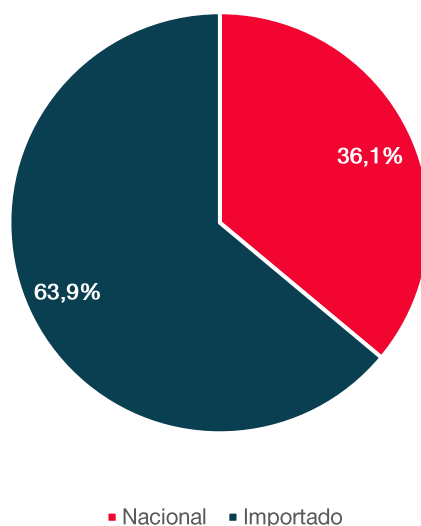
Gráfico N° 1: Unidades patentadas por mes. Municipio de Crespo. Años 2020-2025



Fuente: Oficina Municipal de Estadísticas (OME) en base a datos de la Dirección Nacional de los Registros Nacionales de la Propiedad Automotor y de Créditos Prendarios.

Según origen del vehículo

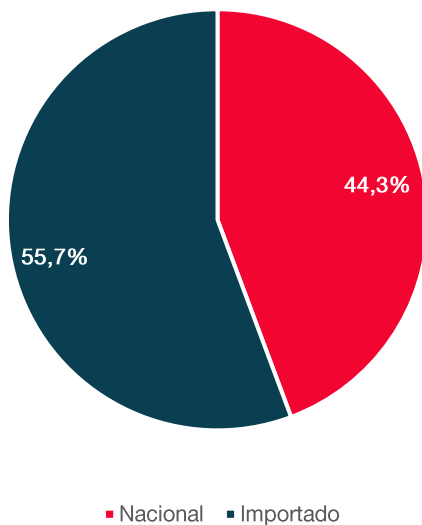
Gráfico N° 2: Porcentaje de unidades patentadas según origen del vehículo. Municipio de Crespo. Mayo 2025.



Fuente: Oficina Municipal de Estadísticas (OME) en base a datos de la Dirección Nacional de los Registros Nacionales de la Propiedad Automotor y de Créditos Prendarios.

Nota: (1) Dentro de la categoría Importado se incluyen los vehículos correspondientes al Protocolo 21.

Gráfico N° 3: Porcentaje de unidades patentadas según origen del vehículo. Municipio de Crespo. Acumulado a Mayo 2025.



Fuente: Oficina Municipal de Estadísticas (OME) en base a datos de la Dirección Nacional de los Registros Nacionales de la Propiedad Automotor y de Créditos Prendarios.

Nota: (1) Dentro de la categoría Importado se incluyen los vehículos correspondientes al Protocolo 21

Tabla N° 2: Variaciones porcentuales de unidades patentadas según procedencia. Municipio de Crespo. Años 2024-2025

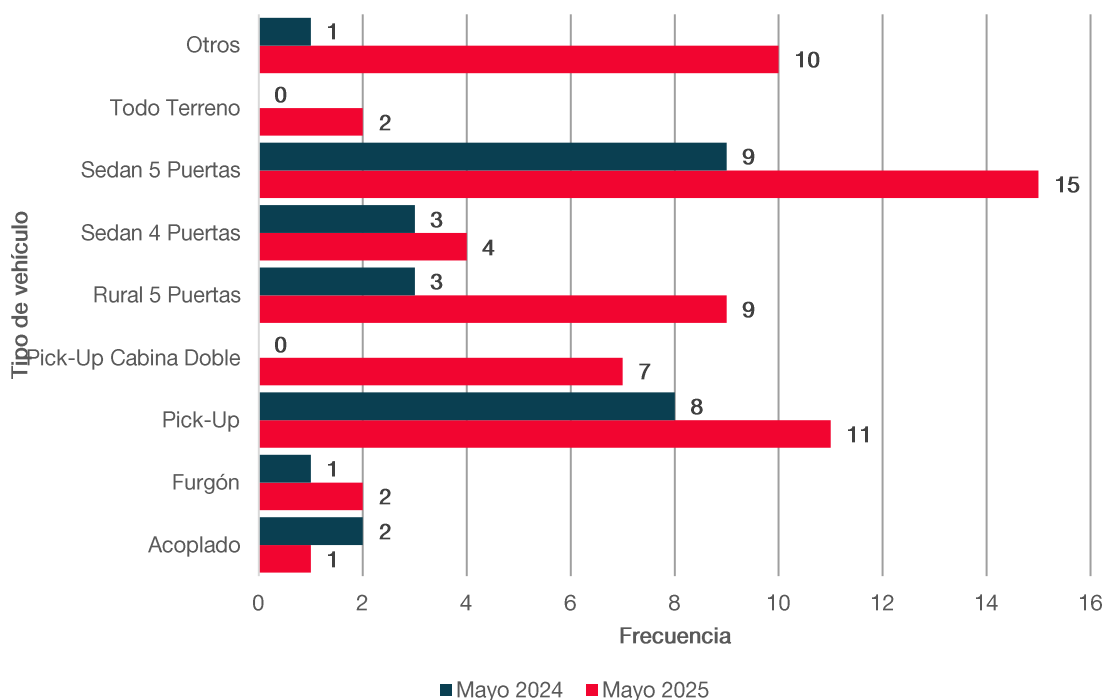
Mes	Variación respecto al mismo mes del año anterior 2024-2025	
	Importado	Nacional
Total	182,0%	14,1%
Enero	575,0%	31,6%
Febrero	63,6%	11,8%
Marzo	64,7%	110,0%
Abril	163,6%	-21,2%
Mayo	457,1%	10,0%

Fuente: Oficina Municipal de Estadísticas (OME) en base a datos de la Dirección Nacional de los Registros Nacionales de la Propiedad Automotor y de Créditos Prendarios.

Nota: (1) Dentro de la categoría Importado se incluyen los vehículos correspondientes al Protocolo 21.

Según tipo de vehículo

Gráfico N° 4: Unidades patentadas según tipo de vehículo. Municipio de Crespo. Mayo 2024 y mayo 2025.



Fuente: Oficina Municipal de Estadísticas (OME) en base a datos de la Dirección Nacional de los Registros Nacionales de la Propiedad Automotor y de Créditos Prendarios.

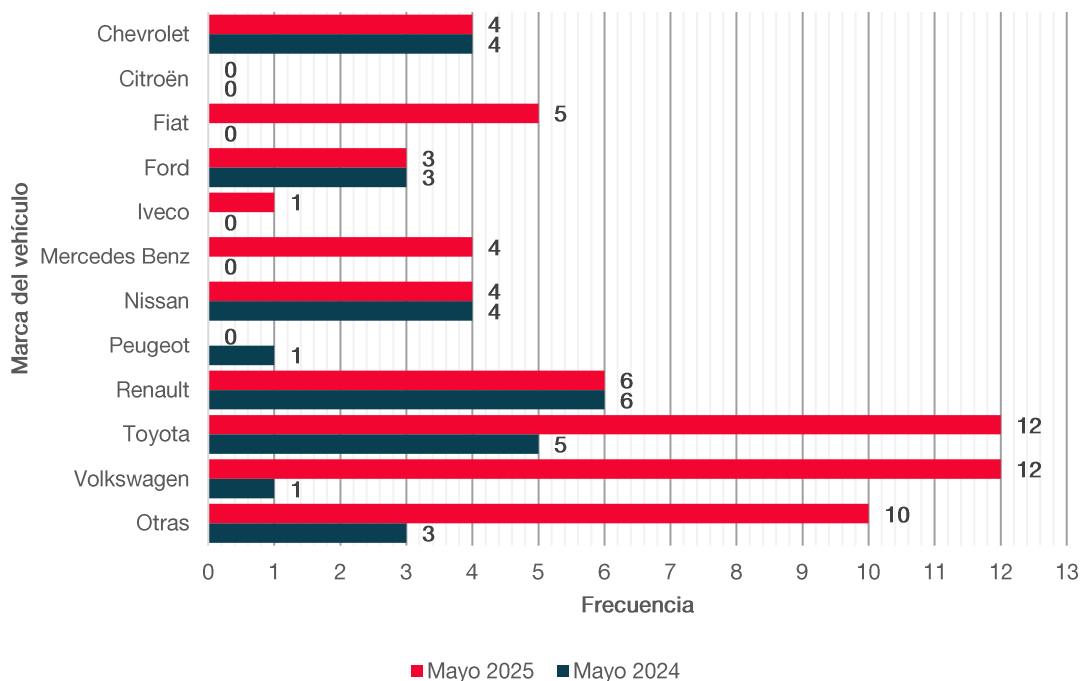
Tabla N° 3: Unidades patentadas según tipo de vehículos y variaciones porcentuales. Municipio de Crespo. Acumulado a mayo 2024 y mayo 2025

Tipo de vehículo	Mes		Variación respecto a igual período del año anterior
	Mayo 2024	Mayo 2025	
Total	149	255	71,1%
Acoplado	5	8	60,0%
Chasis con y sin cabina y con cabina dormitorio	4	10	150,0%
Furgón	12	12	0,0%
Pick-Up	36	54	50,0%
Pick-Up cabina doble	10	21	110,0%
Rural 5 Puertas	17	50	194,1%
Sedan 4 Puertas	21	19	-9,5%
Sedan 5 Puertas	32	46	43,8%
Todo terreno	2	12	500,0%
Otros	10	23	130,0%

Fuente: Oficina Municipal de Estadísticas (OME) en base a datos de la Dirección Nacional de los Registros Nacionales de la Propiedad Automotor y de Créditos Prendarios.

Según marca y modelo del vehículo

Gráfico N° 5: Unidades patentadas según marca de vehículo. Municipio de Crespo. Mayo 2024 y Mayo 2025



Fuente: Oficina Municipal de Estadísticas (OME) en base a datos de la Dirección Nacional de los Registros Nacionales de la Propiedad Automotor y de Créditos Prendarios.

Tabla N° 4: Unidades patentadas según marca de vehículo. Municipio de Crespo. Acumulado a mayo 2024 y mayo 2025

Marca de vehículo	Mes		Variación respecto a igual período del año anterior
	Mayo 2024	Mayo 2025	
Total	149	255	71,1%
Chevrolet	6	19	216,7%
Citroën	4	5	25,0%
Fiat	7	14	100,0%
Ford	11	27	145,5%
Iveco	3	4	33,3%
Mercedes Benz	5	8	60,0%
Nissan	20	15	-25,0%
Peugeot	12	5	-58,3%
Renault	21	37	76,2%
Toyota	24	43	79,2%
Volkswagen	20	30	50,0%
Otros	16	48	200,0%

Fuente: Oficina Municipal de Estadísticas (OME) en base a datos de la Dirección Nacional de los Registros Nacionales de la Propiedad Automotor y de Créditos Prendarios.

Tabla N° 5: Unidades patentadas según marca y modelo del vehículo. Municipio de Crespo. Acumulado a mayo 2024 y mayo 2025

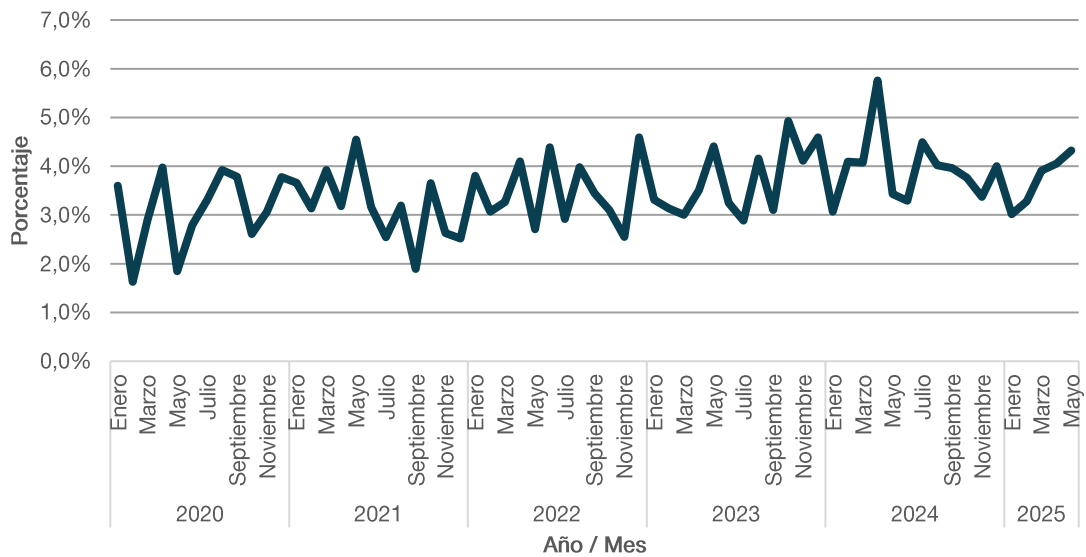
Modelo	Mes		Variación respecto a igual período del año anterior
	Mayo 2024	Mayo 2025	
Total	149	255	71,1%
Chevrolet Onix	-	1	-
Chevrolet Cruze	4	-	-
Chevrolet Tracker	2	6	200,0%
Citröen Berlingo	2	-	-
Citröen C3	2	5	150,0%
Fiat Cronos	5	6	20,0%
Ford Territory	1	9	800,0%
Ford Ranger	8	13	62,5%
Iveco Trakker	-	-	-
Mercedes Benz Accelo	-	1	-
Mercedes Benz Atego	-	4	-
Mercedes Benz Sprinter	3	1	-66,7%
Nissan Frontier	8	11	37,5%
Nissan Kicks	3	2	-33,3%
Nissan Sentra	2	1	-50,0%
Nissan Versa	5	1	-80,0%
Peugeot 208	9	6	-33,3%
Peugeot Partner	2	-	-
Renault Alaskan	1	3	-
Renault Kardian	-	4	-
Renault Duster	1	7	600,0%
Renault Kangoo	11	11	0,0%
Renault Kwid	1	6	500,0%
Renault Sandero	2	2	0,0%
Toyota Corolla	8	9	12,5%
Toyota Etios	-	-	-
Toyota Hilux	11	17	54,5%
Toyota Yaris	1	11	1000,0%
Volkswagen Amarok	7	7	0,0%
Volkswagen Gol Trend	-	-	-
Volkswagen Nivus	3	4	33,3%
Volkswagen Saveiro	-	4	-
Volkswagen T-Cross	-	4	-
Otros	47	99	110,6%

Fuente: Oficina Municipal de Estadísticas (OME) en base a datos de la Dirección Nacional de los Registros Nacionales de la Propiedad Automotor y de C réditos Prendarios

Indicadores

En la provincia de Entre Ríos, fueron patentadas 1.357 unidades durante el mes de mayo. De este modo, el porcentaje de unidades patentadas en el municipio de Crespo sobre el total de unidades patentadas en la provincia alcanzó el 5,1% en mayo 2025.

Gráfico N°5: Porcentaje de unidades patentadas en el municipio de Crespo sobre el total de unidades patentadas en la provincia de Entre Ríos. Años 2020-2025



Fuente: Oficina Municipal de Estadísticas (OME) en base a datos de la Dirección Nacional de los Registros Nacionales de la Propiedad Automotor y de Créditos Prendarios.

Transferencias

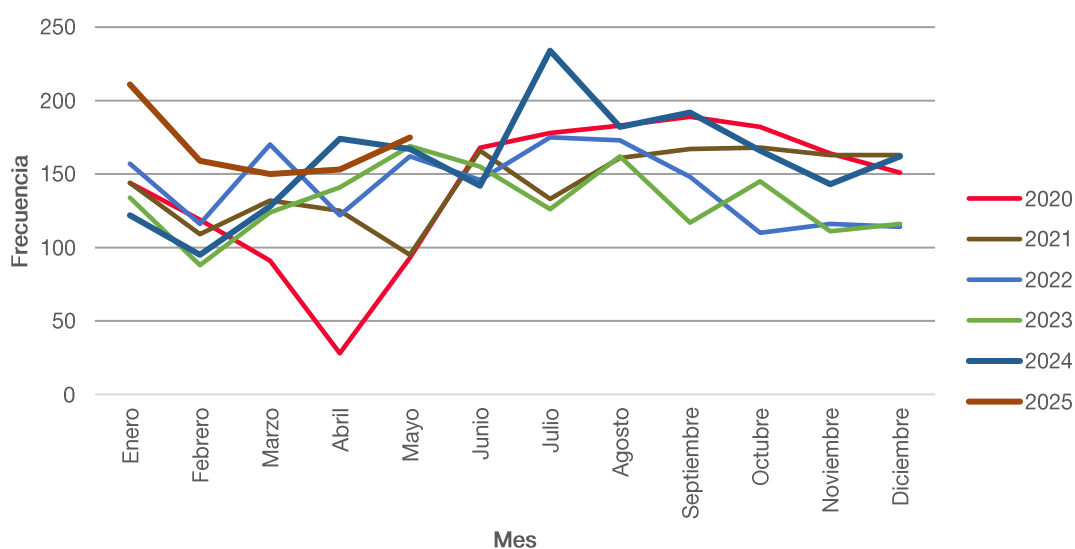
En el mes de mayo se transfirieron 175 unidades, con una variación positiva de 14,4% respecto al mes anterior, y un aumento de 4,8% respecto a igual período del año 2024.

Tabla N° 6: Unidades transferidas y variaciones porcentuales. Municipio de Crespo. Años 2024-2025

Año	Mes	Total	Total acumulado	Variación		
				Respecto al período anterior	Respecto a igual período del año anterior	Acumulada respecto al acumulado de igual período del año anterior
2024	Mayo	167	659	13,6%	-1,2%	0,5%
	Junio	142	801	-15,0%	-8,4%	-1,2%
	Julio	234	1.035	64,8%	85,7%	10,5%
	Agosto	182	1.217	-22,2%	12,3%	10,7%
	Septiembre	192	1.409	5,5%	64,1%	15,9%
	Octubre	166	1.575	-13,5%	14,5%	15,7%
	Noviembre	143	1.718	-13,9%	28,8%	16,7%
	Diciembre	162	1.880	13,3%	39,7%	18,4%
2025	Enero	211	211	30,2%	73,0%	73,0%
	Febrero	159	370	-24,6%	67,4%	70,5%
	Marzo	150	520	-5,7%	17,2%	50,7%
	Abril	153	673	2,0%	4,1%	36,8%
	Mayo	175	848	14,4%	4,8%	28,7%

Fuente: Oficina Municipal de Estadísticas (OME) en base a datos de la Dirección Nacional de los Registros Nacionales de la Propiedad Automotor y de Créditos Prendarios.

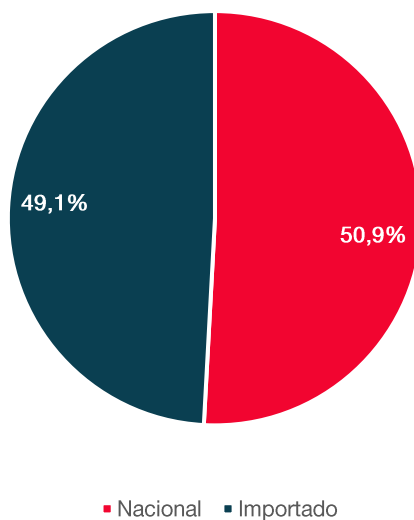
Gráfico N° 6: Unidades transferidas por mes. Municipio de Crespo. Años 2020-2025



Fuente: Oficina Municipal de Estadísticas (OME) en base a datos de la Dirección Nacional de los Registros Nacionales de la Propiedad Automotor y de Créditos Prendarios.

Según origen del vehículo

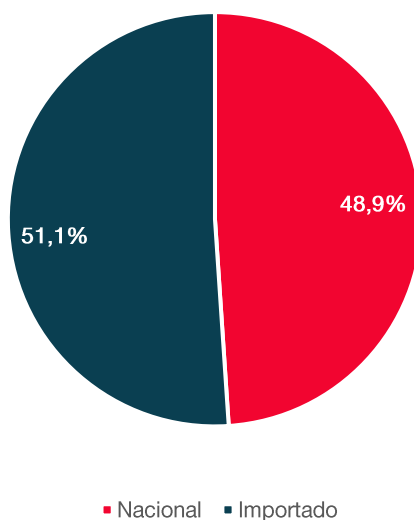
Gráfico N° 7: Porcentaje de unidades transferidas según origen del vehículo. Municipio de Crespo. Mayo 2025



Fuente: Oficina Municipal de Estadísticas (OME) en base a datos de la Dirección Nacional de los Registros Nacionales de la Propiedad Automotor y de Créditos Prendarios.

Nota: (1) Dentro de la categoría Importado se incluyen los vehículos correspondientes al Protocolo 21.

Gráfico N° 8: Porcentaje de unidades transferidas según origen del vehículo. Municipio de Crespo. Acumulado a Mayo 2025.



Fuente: Oficina Municipal de Estadísticas (OME) en base a datos de la Dirección Nacional de los Registros Nacionales de la Propiedad Automotor y de Créditos Prendarios.

Nota: (1) Dentro de la categoría Importado se incluyen los vehículos correspondientes al Protocolo 21.

Tabla N° 7: Variaciones porcentuales de unidades transferidas según origen del vehículo. Municipio de Crespo. Años 2024-2025

Mes	Variación respecto al mismo mes del año anterior 2024-2025	
	Importado	Nacional
Total	51,9%	11,0%
Enero	94,6%	54,5%
Febrero	84,8%	51,0%
Marzo	35,2%	4,1%
Abril	29,0%	-14,1%
Mayo	28,4%	-11,0%

Fuente: Oficina Municipal de Estadísticas (OME) en base a datos de la Dirección Nacional de los Registros Nacionales de la Propiedad Automotor y de Créditos Prendarios.

Nota: (1) Dentro de la categoría Importado se incluyen los vehículos correspondientes al Protocolo 21.

Según tipo de vehículo

Tabla N° 8: Unidades transferidas según tipo de vehículo. Municipio de Crespo. Mayo 2024 y mayo 2025

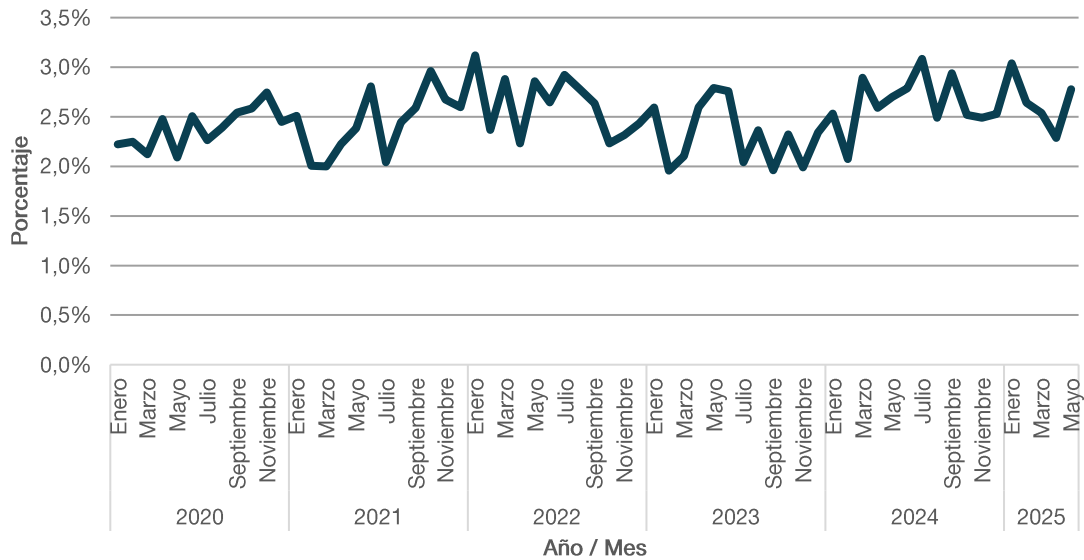
Tipo	Mes		Variación respecto a igual período del año anterior
	Mayo 2024	Mayo 2025	
Total	167	175	4,8%
Acoplado	3	4	33,3%
Berlina 3, 4 y 5 puertas	3	-	-
Camión	3	2	-33,3%
Chasis con cabina y con cabina dormitorio	3	8	166,7%
Furgón	4	7	75,0%
Furgoneta	1	-	-
Pick-Up	37	31	-16,2%
Pick-Up Cabina Doble	5	6	20,0%
Rural 5 Puertas	5	12	140,0%
Sedan 2 puertas	4	2	-50,0%
Sedan 3 puertas	9	13	44,4%
Sedan 4 puertas	33	39	18,2%
Sedan 5 puertas	41	42	2,4%
Semirremolque	-	2	-
Todo Terreno	6	1	-83,3%
Tractor con cabina dormitorio	3	3	0,0%
Otros	7	3	-57,1%

Fuente: Oficina Municipal de Estadísticas (OME) en base a datos de la Dirección Nacional de los Registros Nacionales de la Propiedad Automotor y de Créditos Prendarios.

Indicadores

En la provincia de Entre Ríos se transfirieron 6.686 unidades durante el mes de mayo. Así, el porcentaje de unidades transferidas en el municipio de Crespo sobre el total de unidades transferidas en la provincia representó el 2,3% para mayo de 2025.

Gráfico N° 8: Porcentaje de unidades transferidas en el municipio de Crespo sobre el total de unidades transferidas en la provincia de Entre Ríos. Años 2020-2025



Fuente: Oficina Municipal de Estadísticas (OME) en base a datos de la Dirección Nacional de los Registros Nacionales de la Propiedad Automotor y de Créditos Prendarios.