

Oficina Municipal de Estadísticas (OME)  
Secretaría de Hacienda, Economía y Producción

# Inscripciones iniciales y transferencias de vehículos. Municipio de Crespo



Abril 2025



MUNICIPALIDAD  
DE **CRESPO**



MUNICIPALIDAD  
DE **CRESPO**

Dr. Marcelo Cerutti  
**INTENDENTE MUNICIPAL**

Cdora. Evangelina Schmidt  
**SECRETARIA DE ECONOMÍA, HACIENDA Y PRODUCCIÓN**

Lic. Paula Cian  
**RESPONSABLE OFICINA MUNICIPAL DE ESTADÍSTICAS (OME)**

**Inscripciones iniciales y transferencias de  
Vehículos  
Abril 2025**

**Oficina Municipal de Estadísticas (OME)**  
25 de Mayo 943 – Crespo – Entre Ríos

Se permite su reproducción con atribución de la fuente.

**Responsable de la edición:** Lic. Paula Cian  
**Equipo Técnico:** Prof. Mag. Erika Aab

Crespo, mayo de 2025

**Signos convencionales**

- \* Dato provisorio
- Dato igual a cero
- ... Dato no disponible a la fecha de presentación de los resultados
- . Dato no registrado
- /// Dato que no corresponde presentar debido a la naturaleza de las cosas o del cálculo

s Dato confidencial por aplicación de las reglas del secreto estadístico

e Dato estimado por extrapolación, proyección o imputación

-- Dato ínfimo, menos de la mitad del último dígito mostrado

**Índice**

<b>SIGNOS CONVENCIONALES .....</b>	<b>2</b>
<b>ÍNDICE .....</b>	<b>2</b>
<b>INTRODUCCIÓN .....</b>	<b>1</b>
<b>INSCRIPCIONES INICIALES Y TRANSFERENCIAS DE VEHÍCULOS. MUNICIPIO DE CRESPO .....</b>	<b>2</b>
<b>INSCRIPCIONES INICIALES .....</b>	<b>2</b>
<i>Según origen del vehículo .....</i>	<i>3</i>
<i>Según tipo de vehículo .....</i>	<i>4</i>
<i>Según marca y modelo del vehículo ..</i>	<i>6</i>
<i>Indicadores .....</i>	<i>8</i>
<b>TRANSFERENCIAS .....</b>	<b>9</b>
<i>Según origen del vehículo .....</i>	<i>10</i>
<i>Según tipo de vehículo .....</i>	<i>11</i>
<i>Indicadores .....</i>	<i>12</i>

## Introducción

El presente informe tiene como objetivo analizar la evolución de las inscripciones iniciales y transferencias de vehículos realizados en el municipio de Crespo en el mes de abril de 2025. Para ello, se utilizan como referencia los datos suministrados por la Dirección Nacional de los Registros Nacionales de la Propiedad Automotor y Créditos Prendarios.

El informe se estructura en dos apartados. En el primero se analizan las inscripciones iniciales de vehículos considerando el origen de este (nacional o importado), el tipo de vehículo, la marca y el modelo. Por su parte, el segundo apartado refiere a las transferencias de vehículos desagregadas según el origen y el tipo de estos.

Tanto para el caso de las inscripciones iniciales como de las transferencias de vehículos, se utiliza como indicador el porcentaje de unidades patentadas/transferidas en el municipio de Crespo respecto a las unidades patentadas/transferidas en la provincia de Entre Ríos a los fines de observar la incidencia de este sector específico de la economía local en el total provincial.

# Inscripciones iniciales y transferencias de vehículos.

## Municipio de Crespo

### Inscripciones iniciales

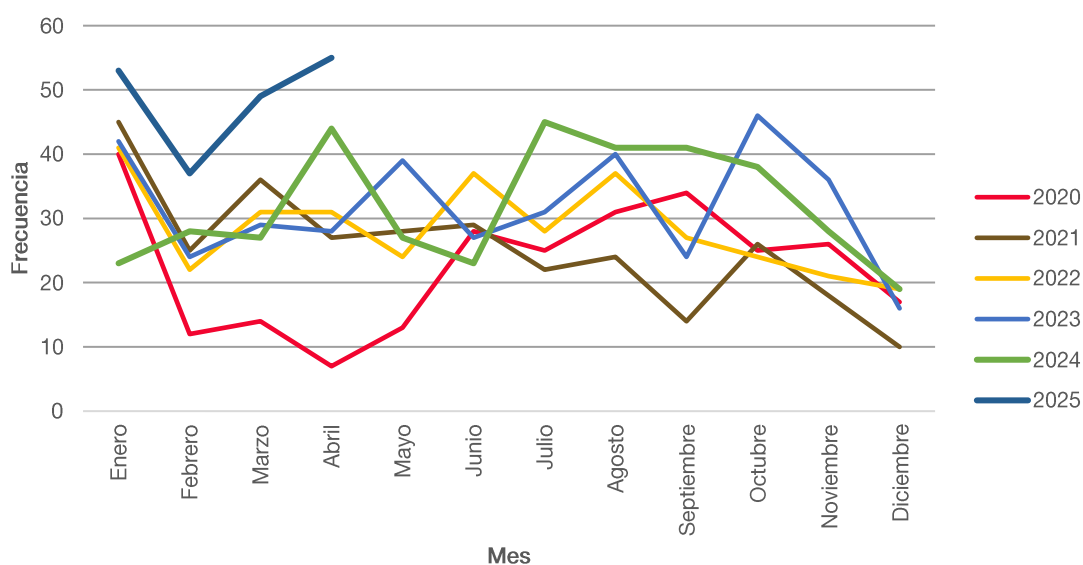
En el mes de abril de 2025 se patentaron 55 vehículos en el municipio de Crespo. Esta cifra implica un aumento de 12,2% respecto al mes anterior y de 59,0% en relación con igual período del año anterior.

Tabla N° 1: Unidades patentadas y variaciones porcentuales. Municipio de Crespo. Años 2024-2025

Año	Mes	Total	Total acumulado	Variación			
				Respecto al período anterior	Respecto a igual período del año anterior	Acumulada respecto al acumulado de igual período del año anterior	
2024	Abril	44	122	63,0%	57,1%	-0,8%	
	Mayo	27	149	-38,6%	-30,8%	-8,0%	
	Junio	23	172	-14,8%	-14,8%	-9,0%	
	Julio	45	217	95,7%	45,2%	-1,4%	
	Agosto	41	258	-8,9%	2,5%	-0,8%	
	Septiembre	41	299	0,0%	70,8%	5,3%	
	Octubre	38	337	-7,3%	-17,4%	2,1%	
	Noviembre	28	365	-26,3%	-22,2%	-0,3%	
	Diciembre	19	384	-32,1%	18,8%	0,5%	
	2025	Enero	53	53	178,9%	130,4%	130,4%
		Febrero	37	90	-30,2%	32,1%	76,5%
		Marzo	49	139	32,4%	81,5%	78,2%
Abril		55	194	12,2%	25,0%	59,0%	

Fuente: Oficina Municipal de Estadísticas (OME) en base a datos de la Dirección Nacional de los Registros Nacionales de la Propiedad Automotor y de Créditos Prendarios.

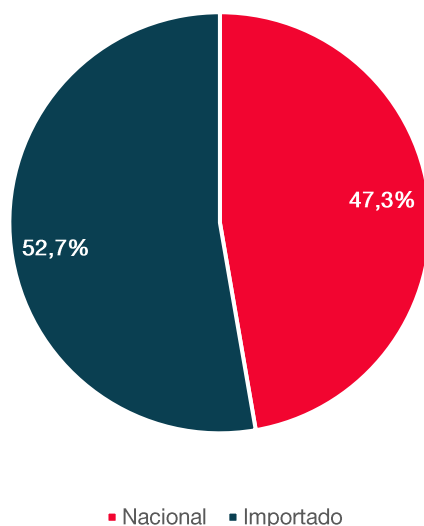
Gráfico N° 1: Unidades patentadas por mes. Municipio de Crespo. Años 2020-2025



Fuente: Oficina Municipal de Estadísticas (OME) en base a datos de la Dirección Nacional de los Registros Nacionales de la Propiedad Automotor y de Créditos Prendarios.

## Según origen del vehículo

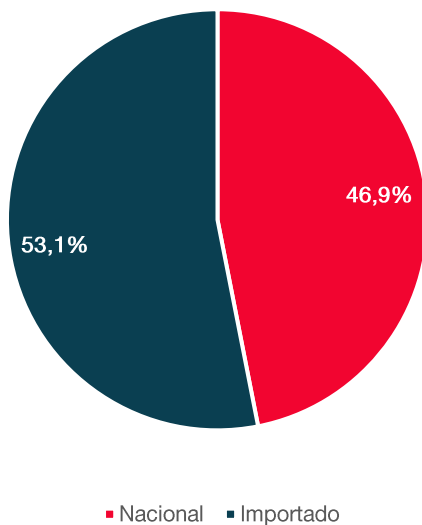
Gráfico N° 2: Porcentaje de unidades patentadas según origen del vehículo. Municipio de Crespo. Abril 2025.



Fuente: Oficina Municipal de Estadísticas (OME) en base a datos de la Dirección Nacional de los Registros Nacionales de la Propiedad Automotor y de Créditos Prendarios.

Nota: (1) Dentro de la categoría Importado se incluyen los vehículos correspondientes al Protocolo 21.

Gráfico N° 3: Porcentaje de unidades patentadas según origen del vehículo. Municipio de Crespo. Acumulado a Abril 2025.



Fuente: Oficina Municipal de Estadísticas (OME) en base a datos de la Dirección Nacional de los Registros Nacionales de la Propiedad Automotor y de Créditos Prendarios.

Nota: (1) Dentro de la categoría Importado se incluyen los vehículos correspondientes al Protocolo 21

Tabla N° 2: Variaciones porcentuales de unidades patentadas según procedencia. Municipio de Crespo. Años 2024-2025

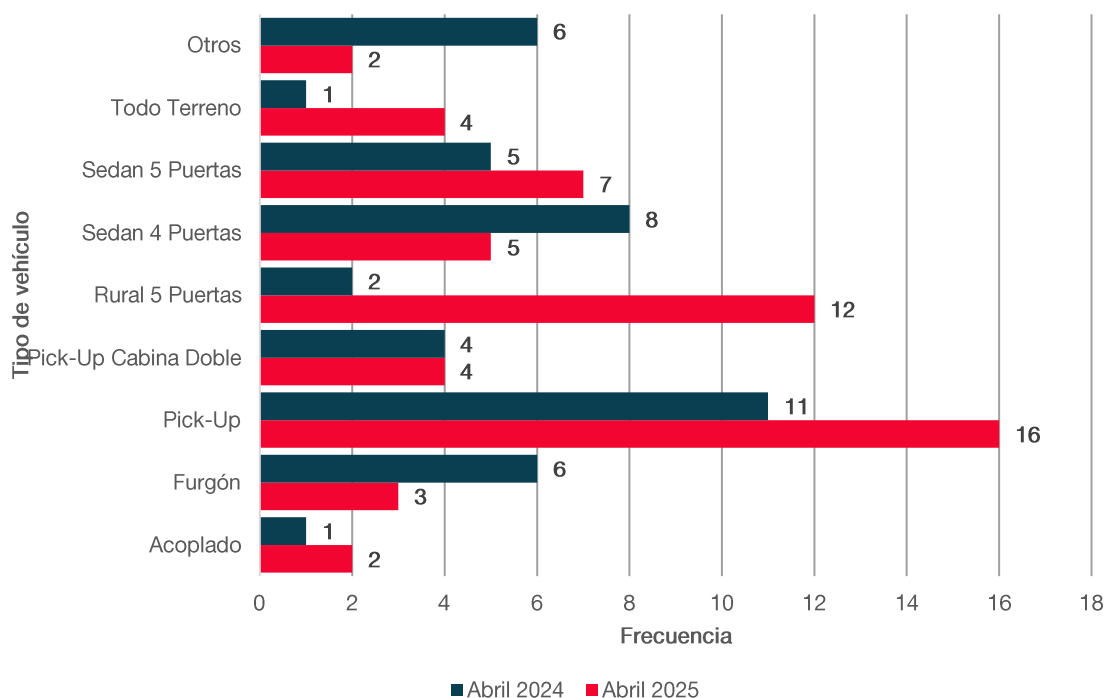
Mes	Variación respecto al mismo mes del año anterior 2024-2025	
	Importado	Nacional
<b>Total</b>	<b>137,2%</b>	<b>15,2%</b>
Enero	575,0%	31,6%
Febrero	63,6%	11,8%
Marzo	64,7%	110,0%
Abril	163,6%	-21,2%

Fuente: Oficina Municipal de Estadísticas (OME) en base a datos de la Dirección Nacional de los Registros Nacionales de la Propiedad Automotor y de Créditos Prendarios.

Nota: (1) Dentro de la categoría Importado se incluyen los vehículos correspondientes al Protocolo 21.

## Según tipo de vehículo

Gráfico N° 4: Unidades patentadas según tipo de vehículo. Municipio de Crespo. Abril 2024 y abril 2025.



Fuente: Oficina Municipal de Estadísticas (OME) en base a datos de la Dirección Nacional de los Registros Nacionales de la Propiedad Automotor y de Créditos Prendarios.

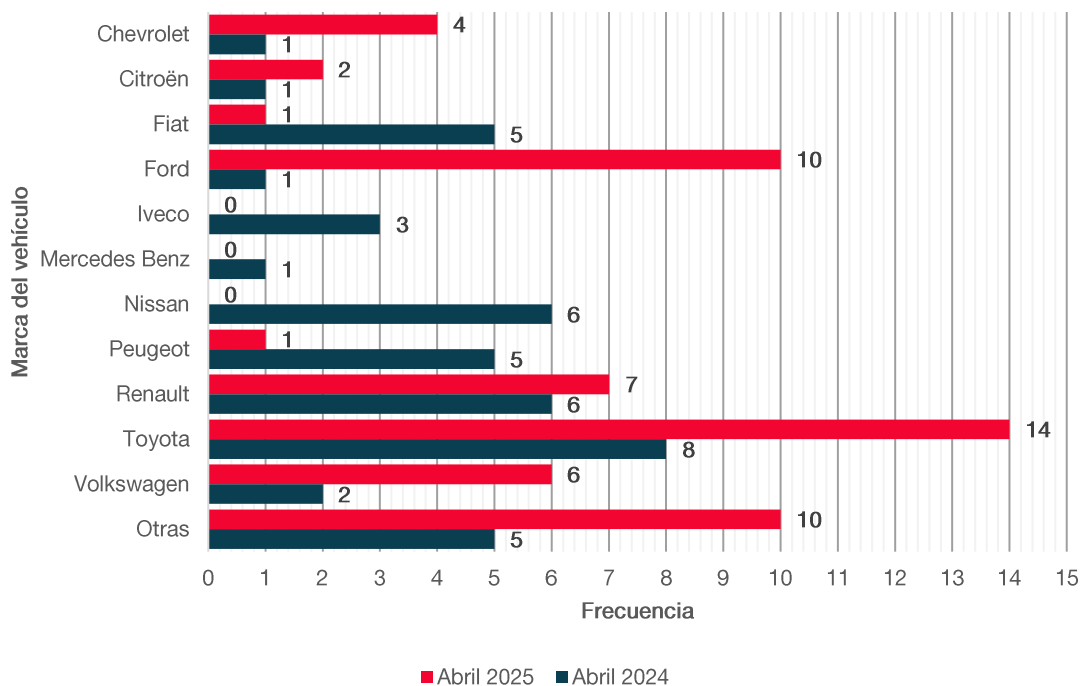
Tabla N° 3: Unidades patentadas según tipo de vehículos y variaciones porcentuales. Municipio de Crespo. Acumulado a abril 2024 y abril 2025

Tipo de vehículo	Mes		Variación respecto a igual período del año anterior
	Abril 2024	Abril 2025	
<b>Total</b>	<b>122</b>	<b>194</b>	<b>59,0%</b>
Acoplado	3	7	133,3%
Chasis con y sin cabina y con cabina dormitorio	4	7	75,0%
Furgón	11	10	-9,1%
Pick-Up	28	43	53,6%
Pick-Up cabina doble	10	14	40,0%
Rural 5 Puertas	14	41	192,9%
Sedan 4 Puertas	18	15	-16,7%
Sedan 5 Puertas	23	31	34,8%
Todo terreno	2	10	400,0%
Otros	9	16	77,8%

Fuente: Oficina Municipal de Estadísticas (OME) en base a datos de la Dirección Nacional de los Registros Nacionales de la Propiedad Automotor y de Créditos Prendarios.

## Según marca y modelo del vehículo

Gráfico N° 5: Unidades patentadas según marca de vehículo. Municipio de Crespo. Abril 2024 y Abril 2025



Fuente: Oficina Municipal de Estadísticas (OME) en base a datos de la Dirección Nacional de los Registros Nacionales de la Propiedad Automotor y de Créditos Prendarios.

Tabla N° 4: Unidades patentadas según marca de vehículo. Municipio de Crespo. Acumulado a abril 2024 y abril 2025

Marca de vehículo	Mes		Variación respecto a igual período del año anterior
	Abril 2024	Abril 2025	
<b>Total</b>	<b>122</b>	<b>194</b>	<b>59,0%</b>
Chevrolet	2	15	650,0%
Citroën	4	5	25,0%
Fiat	7	9	28,6%
Ford	8	24	200,0%
Iveco	3	3	0,0%
Mercedes Benz	5	4	-20,0%
Nissan	16	11	-31,3%
Peugeot	11	5	-54,5%
Renault	15	31	106,7%
Toyota	19	31	63,2%
Volkswagen	19	18	-5,3%
Otros	13	38	192,3%

Fuente: Oficina Municipal de Estadísticas (OME) en base a datos de la Dirección Nacional de los Registros Nacionales de la Propiedad Automotor y de Créditos Prendarios.

Tabla N° 5: Unidades patentadas según marca y modelo del vehículo. Municipio de Crespo. Acumulado a abril 2024 y abril 2025

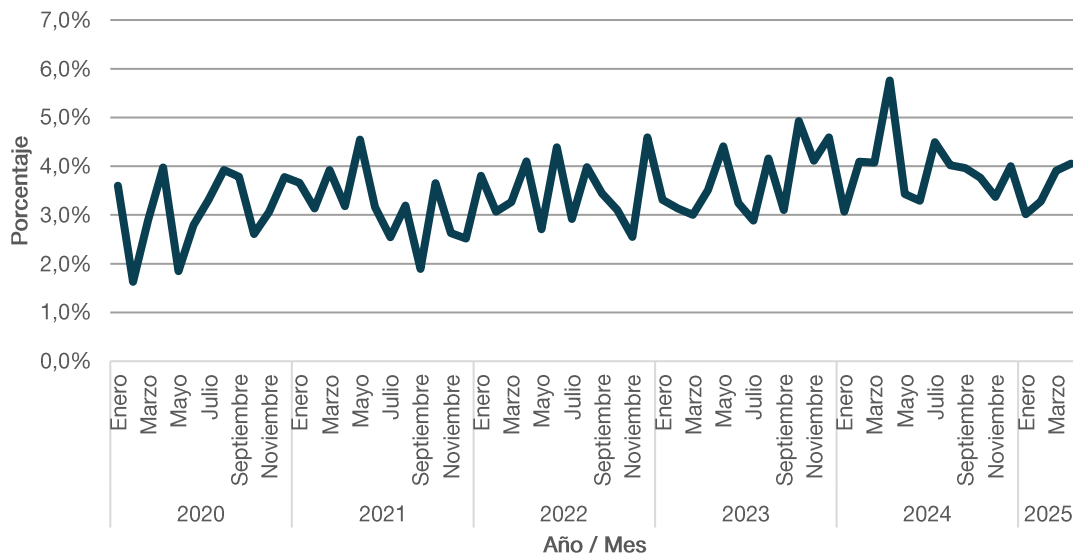
Modelo	Mes		Variación respecto a igual período del año anterior
	Abril 2024	Abril 2025	
<b>Total</b>	<b>122</b>	<b>194</b>	<b>59,0%</b>
Chevrolet Onix	-	1	-
Chevrolet Cruze	1	-	-
Chevrolet Tracker	1	6	500,0%
Citröen Berlingo	2	-	-
Citröen C3	2	5	150,0%
Fiat Cronos	5	5	0,0%
Ford Territory	1	9	800,0%
Ford Ranger	5	12	140,0%
Iveco Trakker	-	-	-
Mercedes Benz Accelo	-	1	-
Mercedes Benz Atego	-	-	-
Mercedes Benz Sprinter	3	1	-66,7%
Nissan Frontier	7	9	28,6%
Nissan Kicks	1	1	0,0%
Nissan Sentra	2	1	-50,0%
Nissan Versa	5	-	-
Peugeot 208	9	5	-44,4%
Peugeot Partner	2	-	-
Renault Alaskan	1	2	-
Renault Kardian	-	4	-
Renault Duster	1	7	600,0%
Renault Kangoo	7	9	28,6%
Renault Kwid	1	4	300,0%
Renault Sandero	3	2	-33,3%
Toyota Corolla	6	6	0,0%
Toyota Etios	-	-	-
Toyota Hilux	9	15	66,7%
Toyota Yaris	1	5	400,0%
Volkswagen Amarok	6	5	-16,7%
Volkswagen Gol Trend	-	-	-
Volkswagen Nivus	3	4	33,3%
Volkswagen Saveiro	-	1	-
Volkswagen T-Cross	-	3	-
Otros	38	71	86,8%

Fuente: Oficina Municipal de Estadísticas (OME) en base a datos de la Dirección Nacional de los Registros Nacionales de la Propiedad Automotor y de C réditos Prendarios

## Indicadores

En la provincia de Entre Ríos, fueron patentadas 1.357 unidades durante el mes de abril. De este modo, el porcentaje de unidades patentadas en el municipio de Crespo sobre el total de unidades patentadas en la provincia alcanzó el 5,1% en abril 2025.

**Gráfico N°5: Porcentaje de unidades patentadas en el municipio de Crespo sobre el total de unidades patentadas en la provincia de Entre Ríos. Años 2020-2025**



Fuente: Oficina Municipal de Estadísticas (OME) en base a datos de la Dirección Nacional de los Registros Nacionales de la Propiedad Automotor y de Créditos Prendarios.

## Transferencias

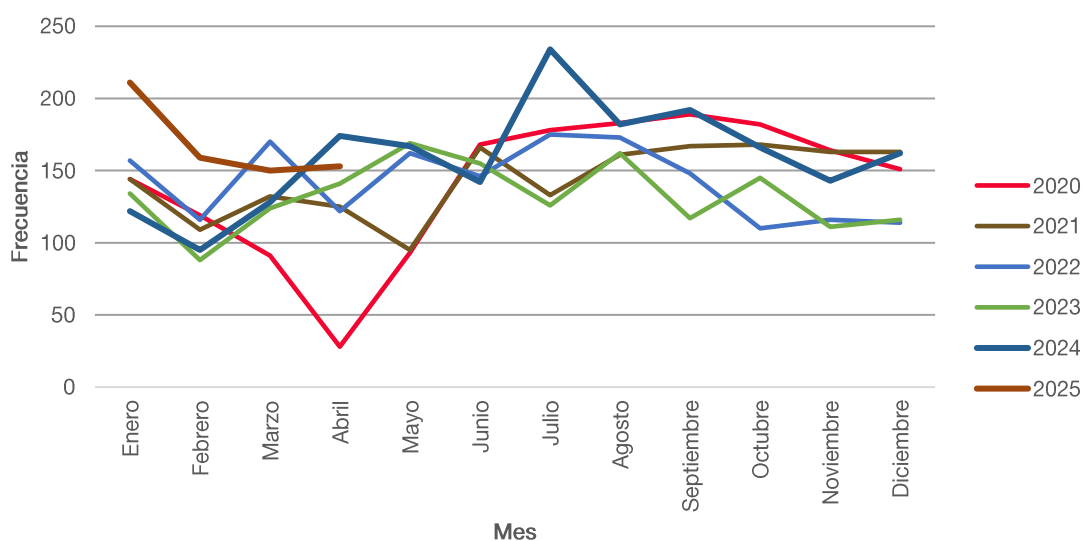
En el mes de abril se transfirieron 153 unidades, con una variación positiva de 2,0% respecto al mes anterior, y un aumento de 4,1% respecto a igual período del año 2024.

Tabla N° 6: Unidades transferidas y variaciones porcentuales. Municipio de Crespo. Años 2024-2025

Año	Mes	Total	Total acumulado	Variación		
				Respecto al período anterior	Respecto a igual período del año anterior	Acumulada respecto al igual período del año anterior
2024	Abril	147	492	14,8%	4,3%	1,0%
	Mayo	167	659	13,6%	-1,2%	0,5%
	Junio	142	801	-15,0%	-8,4%	-1,2%
	Julio	234	1.035	64,8%	85,7%	10,5%
	Agosto	182	1.217	-22,2%	12,3%	10,7%
	Septiembre	192	1.409	5,5%	64,1%	15,9%
	Octubre	166	1.575	-13,5%	14,5%	15,7%
	Noviembre	143	1.718	-13,9%	28,8%	16,7%
	Diciembre	162	1.880	13,3%	39,7%	18,4%
2025	Enero	211	211	30,2%	73,0%	73,0%
	Febrero	159	370	-24,6%	67,4%	70,5%
	Marzo	150	520	-5,7%	17,2%	50,7%
	Abril	153	673	2,0%	4,1%	36,8%

Fuente: Oficina Municipal de Estadísticas (OME) en base a datos de la Dirección Nacional de los Registros Nacionales de la Propiedad Automotor y de Créditos Prendarios.

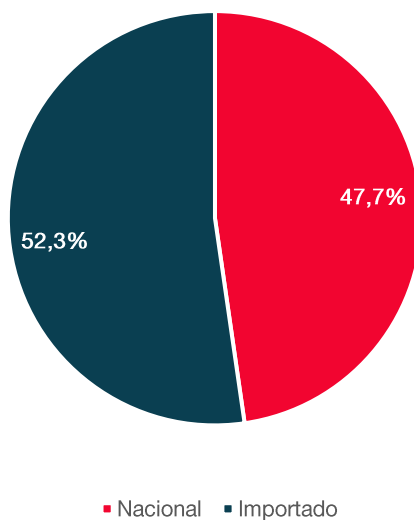
Gráfico N° 6: Unidades transferidas por mes. Municipio de Crespo. Años 2020-2025



Fuente: Oficina Municipal de Estadísticas (OME) en base a datos de la Dirección Nacional de los Registros Nacionales de la Propiedad Automotor y de Créditos Prendarios.

## Según origen del vehículo

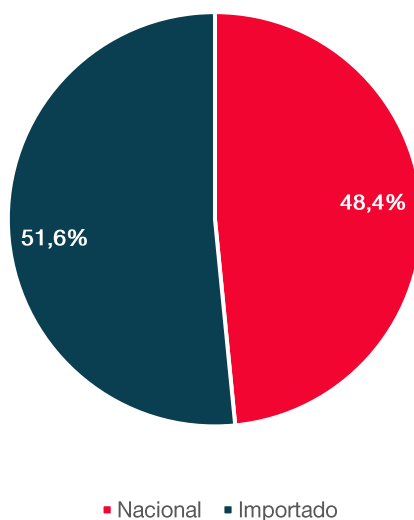
Gráfico N° 7: Porcentaje de unidades transferidas según origen del vehículo. Municipio de Crespo. Abril 2025



Fuente: Oficina Municipal de Estadísticas (OME) en base a datos de la Dirección Nacional de los Registros Nacionales de la Propiedad Automotor y de Créditos Prendarios.

Nota: (1) Dentro de la categoría Importado se incluyen los vehículos correspondientes al Protocolo 21.

Gráfico N° 8: Porcentaje de unidades transferidas según origen del vehículo. Municipio de Crespo. Acumulado a Abril 2025.



Fuente: Oficina Municipal de Estadísticas (OME) en base a datos de la Dirección Nacional de los Registros Nacionales de la Propiedad Automotor y de Créditos Prendarios.

Nota: (1) Dentro de la categoría Importado se incluyen los vehículos correspondientes al Protocolo 21.

Tabla N° 7: Variaciones porcentuales de unidades transferidas según origen del vehículo. Municipio de Crespo. Años 2024-2025

Mes	Variación respecto al mismo mes del año anterior 2024-2025	
	Importado	Nacional
<b>Total</b>	<b>59,2%</b>	<b>19,0%</b>
Enero	94,6%	54,5%
Febrero	84,8%	51,0%
Marzo	35,2%	4,1%
Abril	29,0%	-14,1%

Fuente: Oficina Municipal de Estadísticas (OME) en base a datos de la Dirección Nacional de los Registros Nacionales de la Propiedad Automotor y de Créditos Prendarios.

Nota: (1) Dentro de la categoría Importado se incluyen los vehículos correspondientes al Protocolo 21.

## Según tipo de vehículo

Tabla N° 8: Unidades transferidas según tipo de vehículo. Municipio de Crespo. Abril 2024 y abril 2025

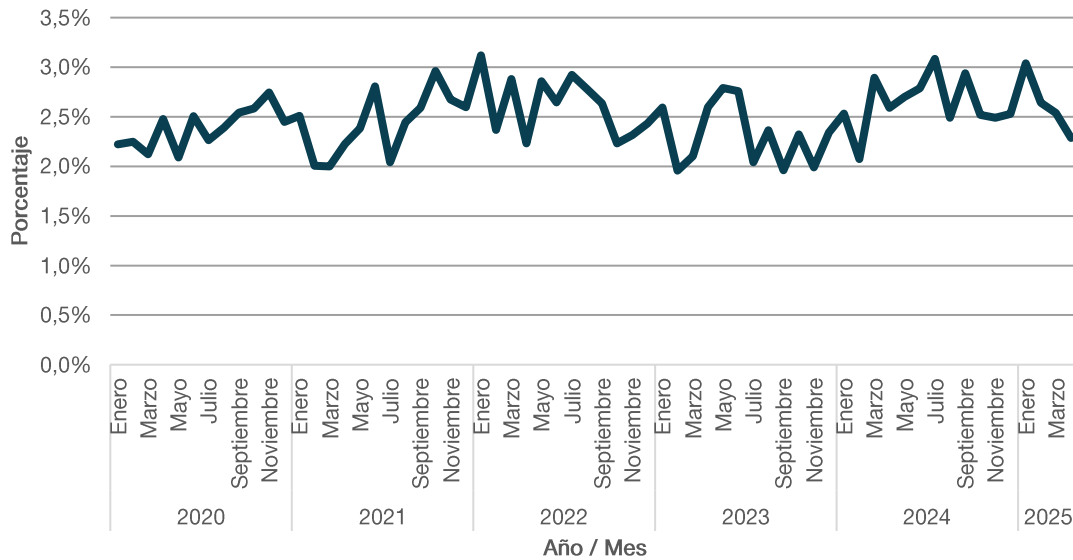
Tipo	Mes		Variación respecto a igual período del año anterior
	Abril 2024	Abril 2025	
<b>Total</b>	<b>147</b>	<b>153</b>	<b>4,1%</b>
Acoplado	3	2	-33,3%
Berlina 3, 4 y 5 puertas	-	1	-
Camión	-	2	-
Chasis con cabina y con cabina dormitorio	8	4	-50,0%
Furgón	4	8	100,0%
Furgoneta	-	-	-
Pick-Up	27	28	3,7%
Pick-Up Cabina Doble	4	6	50,0%
Rural 5 Puertas	6	9	50,0%
Sedan 2 puertas	6	3	-50,0%
Sedan 3 puertas	6	8	33,3%
Sedan 4 puertas	31	24	-22,6%
Sedan 5 puertas	38	46	21,1%
Semirremolque	-	-	-
Todo Terreno	4	4	0,0%
Tractor con cabina dormitorio	2	-	-
Otros	8	8	0,0%

Fuente: Oficina Municipal de Estadísticas (OME) en base a datos de la Dirección Nacional de los Registros Nacionales de la Propiedad Automotor y de Créditos Prendarios.

## Indicadores

En la provincia de Entre Ríos se transfirieron 6.686 unidades durante el mes de abril. Así, el porcentaje de unidades transferidas en el municipio de Crespo sobre el total de unidades transferidas en la provincia representó el 2,3% para abril de 2025.

**Gráfico N° 8: Porcentaje de unidades transferidas en el municipio de Crespo sobre el total de unidades transferidas en la provincia de Entre Ríos. Años 2020-2025**



Fuente: Oficina Municipal de Estadísticas (OME) en base a datos de la Dirección Nacional de los Registros Nacionales de la Propiedad Automotor y de Créditos Prendarios.