

Valorización mensual de Canasta Básica de Alimentos.



MUNICIPALIDAD
DE **CRESPO**

Marzo 2025

Municipio de Crespo.

Oficina Municipal de Estadísticas (OME)-

Secretaría de Economía, Hacienda y Producción.





MUNICIPALIDAD
DE **CRESPO**

Med. Esp. Marcelo Cerutti
INTENDENTE MUNICIPAL

Cdora. Evangelina Schmidt
SECRETARIA DE ECONOMÍA, HACIENDA Y PRODUCCIÓN

Lic. María Paula Cian
RESPONSABLE DE OFICINA MUNICIPAL DE ESTADÍSTICAS (OME)

**Valorización mensual de Canasta Básica Alimentaria
Marzo 2025**

Oficina Municipal de Estadísticas (OME)

25 de Mayo 943 – Crespo – Entre Ríos

Se permite su reproducción con atribución de la fuente.

Responsable de la edición: Lic. María Paula Cian

Equipo técnico: Prof. Erika Aab

Crespo, abril 2025

Signos convencionales

- * Dato provisorio
- Dato igual a cero
- ... Dato no disponible a la fecha de presentación de los resultados
- .
- /// Dato que no corresponde presentar debido a la naturaleza de las cosas o del cálculo
- s Dato confidencial por aplicación de las reglas del secreto estadístico
- e Dato estimado por extrapolación, proyección o imputación
- Dato ínfimo, menos de la mitad del último dígito mostrado

Índice

SIGNOS CONVENCIONALES3

INTRODUCCIÓN 4

RESUMEN EJECUTIVO. MARZO 2025..... 3

VALORIZACIÓN MENSUAL DE LA CANASTA BÁSICA ALIMENTARIA. MUNICIPIO DE CRESPO..... 4

MARZO 2025 4

Tabla N° 1: Canasta Básica Alimentaria (CBA) y Canasta Básica Total (CBT) para un adulto equivalente

en pesos corrientes. Municipio de Crespo. Años 2024-20254

Tabla N° 2: Canasta Básica Alimentaria (CBA) y Canasta Básica Total (CBT). Variaciones porcentuales respecto a distintos períodos. Municipio de Crespo. Años 2024-2025.....5

Tabla N° 3: Canasta Básica Alimentaria (CBA) por tipo de hogar en pesos corrientes. Municipio de Crespo. Años 2024-2025.....7

Tabla N° 4: Canasta Básica Total (CBT) por tipo de hogar en pesos corrientes. Municipio de Crespo. Años 2024-2025.....7

Tabla N° 5: Canasta Básica Alimentaria (CBA) en pesos corrientes según sexo y edad. Municipio de Crespo. Marzo 2025.....8

Tabla N° 6: Canasta Básica Alimentaria (CBA) por rubros por adulto equivalente en pesos corrientes y variaciones porcentuales. Municipio de Crespo. Año 20259

Tabla N° 7: Precio promedio de los productos de la Canasta Básica Alimentaria por adulto equivalente. Municipio de Crespo. Marzo 2025.....10

REFERENCIAS BIBLIOGRÁFICAS..... 12

Introducción

En el presente informe expone los resultados de la valorización de la Canasta Básica Alimentaria (CBA) y de la Canasta Básica Total (CBT) en el municipio de Crespo, provincia de Entre Ríos, correspondientes al mes de marzo del año 2025.

El Instituto Nacional de Estadísticas y Censos (INDEC) define a la CBA como el conjunto de alimentos y bebidas que satisfacen requerimientos y/o necesidades nutricionales, kilocalóricos y proteicos cuya composición refleja los hábitos de consumo de una población de referencia, un grupo de hogares. Los alimentos y las cantidades están determinadas en función de los hábitos de consumo de la población que se encuentran relevados a partir de las Encuestas Nacionales de Gastos de los Hogares

Dentro de la población de referencia, el INDEC ubica a la categoría de hombres entre 30 y 60 años de edad como la unidad consumidora de referencia con un estilo de vida moderadamente activo.

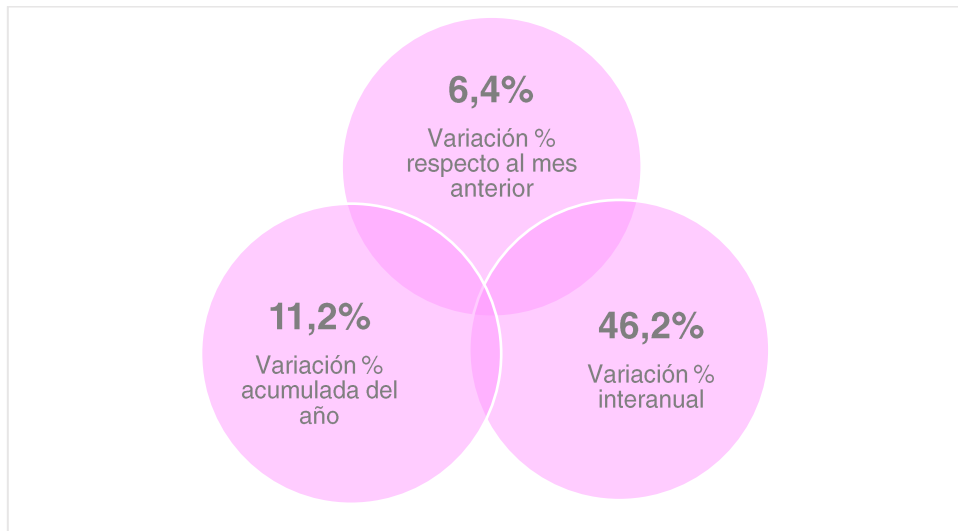
La medición de la CBA se utiliza para fines estadísticos, entre ellos, poder establecer a partir de la Línea de Indigencia (LI), si la población de referencia cuenta con ingresos suficientes para cubrir una canasta básica de alimentos capaz de satisfacer un umbral mínimo de necesidades energéticas y proteicas. De este modo, los hogares que no cuenten con los ingresos suficientes para cubrir el costo de la CBA serán considerados indigentes.

A partir de la CBA se obtiene la Canasta Básica Total (CBT) que es una ampliación de la primera canasta, ya que considera los bienes y servicios no alimentarios como son; vestimenta, transporte, educación, salud, vivienda, entre otros. La CBT se calcula a partir de la multiplicación del coeficiente de Engel, que refiere a la relación de los gastos totales respecto a los gastos alimentarios.

Respecto a lo que refiere al relevamiento de este informe, se realiza de forma presencial en seis establecimientos de la ciudad, la tercera semana de cada mes. A partir de los precios relevados en cada uno de ellos se genera un promedio de precios por producto.

Valorización mensual de la Canasta Básica Alimentaria. Municipio de Crespo

Resumen Ejecutivo. Marzo 2025



\$162.721,12

• Canasta Básica Alimentaria , Línea de Indigencia para un adulto equivalente (\$)



\$361.240,89

• Canasta Básica Total , Línea de Pobreza para un adulto equivalente (\$)

Valorización mensual de la Canasta Básica Alimentaria. Municipio de Crespo.

Marzo 2025

En el mes de marzo, el costo de la Canasta Básica Alimentaria (CBA) para un adulto equivalente en el municipio de Crespo fue de \$162.721,12 lo cual representó una variación de 6,4% respecto al mes anterior y una variación interanual de 46,2%. En lo que va del año, la CBA tuvo un incremento de 11,2%.

Asimismo, el valor de la Canasta Básica Total (CBT) fue de \$361.240,89 con una variación de 4,5% en relación con el mes anterior, y de 50,2% respecto a marzo del año 2024.

Tabla N° 1: Canasta Básica Alimentaria (CBA) y Canasta Básica Total (CBT) para un adulto equivalente en pesos corrientes. Municipio de Crespo. Años 2024-2025

Año	Mes	Canasta Básica Alimentaria	Inversa del coeficiente de Engel	Canasta Básica Total
		Línea de indigencia (valor en \$)		Línea de pobreza (valor en \$)
		Pesos corrientes		Pesos corrientes
2024	Marzo	111.336,89	2,16	240.487,68
	Abril	113.522,37	2,22	252.019,66
	Mayo	124.587,39	2,20	274.092,26
	Junio	126.058,91	2,22	279.850,78
	Julio	134.114,58	2,22	297.734,37
	Agosto	138.788,59	2,23	309.498,56
	Septiembre	138.971,43	2,25	312.685,72
	Octubre	141.931,60	2,27	322.184,73
	Noviembre	142.584,45	2,28	325.092,55
	Diciembre	146.269,39	2,28	333.494,21
2025	Enero	147.669,56	2,28	336.686,60
	Febrero	152.972,77	2,26	345.718,46
	Marzo	162.721,12	2,22	361.240,89

Fuente: Oficina Municipal de Estadísticas (OME).

Tabla N° 2: Canasta Básica Alimentaria (CBA) y Canasta Básica Total (CBT). Variaciones porcentuales respecto a distintos períodos. Municipio de Crespo. Años 2024-2025

Año	Mes	Canasta Básica Alimentaria			Canasta Básica Total			
		Variación porcentual respecto a			Variación porcentual respecto a			
		mes anterior	diciembre del año anterior	mismo mes del año anterior	mes anterior	diciembre del año anterior	mismo mes del año anterior	
2024	Marzo	11,6%	33,6%	288,1%	12,7%	40,1%	284,5%	
	Abril	2,0%	36,2%	252,6%	4,8%	46,8%	262,4%	
	Mayo	9,7%	49,5%	271,0%	8,8%	59,7%	271,0%	
	Junio	1,2%	51,3%	256,8%	2,1%	63,0%	255,2%	
	Julio	6,4%	61,0%	261,8%	6,4%	73,5%	260,2%	
	Agosto	3,5%	66,6%	245,0%	4,0%	80,3%	253,0%	
	Septiembre	0,1%	66,8%	179,9%	1,0%	82,2%	191,6%	
	Octubre	2,1%	70,3%	175,4%	3,0%	87,7%	190,8%	
	Noviembre	0,5%	71,1%	134,8%	0,9%	89,4%	153,7%	
	Diciembre	2,6%	75,6%	75,6%	2,6%	94,3%	94,3%	
	2025	Enero	1,0%	1,0%	62,4%	1,0%	1,0%	77,2%
		Febrero	3,6%	4,6%	53,4%	2,7%	3,7%	62,0%
Marzo		6,4%	11,2%	46,2%	4,5%	8,3%	50,2%	

Fuente: Oficina Municipal de Estadísticas (OME).

Para el cálculo del costo de la CBA en hogares se establecen tres tipos de hogares diferentes:

Hogar 1:

- Mujer de 35 años: 0,77 unidades de adulto equivalente.
- Hijo de 18 años: 1,02 unidades de adulto equivalente.
- Madre de 61 años: 0,67 unidades de adulto equivalente.

Total: 2,46 unidades consumidoras de adulto equivalente.

Hogar 2:

- Varón de 35 años: 1 unidad de adulto equivalente.
- Mujer de 31 años: 0,77 unidades de adulto equivalente.
- Hijo de 6 años: 0,64 unidades de adulto equivalente.
- Hija de 8 años: 0,68 unidades de adulto equivalente.

Total: 3,09 unidades consumidoras de adulto equivalente.

Hogar 3:

- Varón de 30 años: 1 unidad de adulto equivalente.
- Mujer de 30 años: 0,77 unidades de adulto equivalente.
- Hijo de 5 años: 0,60 unidades de adulto equivalente.
- Hijo de 3 años: 0,51 unidades de adulto equivalente.
- Hijo de 1 año: 0,37 unidades de adulto equivalente.

Total: 3,25 unidades consumidores de adulto equivalente.

Tabla N° 3: Canasta Básica Alimentaria (CBA) por tipo de hogar en pesos corrientes. Municipio de Crespo. Años 2024-2025

Año	Mes	Tipo de hogar			
		Hogar 1	Hogar 2	Hogar 3	
Pesos corrientes					
2024	Marzo	273.888,75	344.030,99	361.844,89	
	Abril	279.265,03	350.784,12	368.947,70	
	Mayo	306.484,98	384.975,04	404.909,02	
	Junio	310.104,92	389.522,03	409.691,46	
	Julio	329.921,87	414.414,05	435.872,39	
	Agosto	341.419,93	428.856,74	451.062,92	
	Septiembre	341.869,72	429.421,72	451.657,15	
	Octubre	349.151,74	438.568,64	461.277,70	
	Noviembre	350.757,75	440.585,95	463.399,46	
	Diciembre	359.822,70	451.972,42	475.375,52	
	2025	Enero	363.267,12	456.298,94	479.926,07
		Febrero	376.313,01	472.685,86	497.161,50
Marzo		400.293,96	502.808,26	528.843,64	

Fuente: Oficina Municipal de Estadísticas (OME).

Tabla N° 4: Canasta Básica Total (CBT) por tipo de hogar en pesos corrientes. Municipio de Crespo. Años 2024-2025

Año	Mes	Tipo de hogar			
		Hogar 1	Hogar 2	Hogar 3	
Pesos corrientes					
2024	Marzo	591.599,70	743.106,94	781.584,97	
	Abril	619.968,37	778.740,75	819.063,90	
	Mayo	674.266,95	846.945,08	890.799,84	
	Junio	682.230,82	856.948,47	901.321,21	
	Julio	732.426,54	919.999,20	967.636,69	
	Agosto	761.366,45	956.350,54	1.005.870,31	
	Septiembre	769.206,87	966.198,87	1.016.228,58	
	Octubre	792.574,44	995.550,82	1.047.100,38	
	Noviembre	799.727,66	1.004.535,97	1.056.550,77	
	Diciembre	820.395,75	1.030.497,11	1.083.856,18	
	2025	Enero	828.249,03	1.040.361,58	1.094.231,44
		Febrero	850.467,41	1.068.270,04	1.123.585,00
Marzo		888.652,58	1.116.234,34	1.174.032,88	

Fuente: Oficina Municipal de Estadísticas (OME).

En la tabla N° 5 se presentan los valores de la Canasta Básica Alimentaria por sexo y edad en términos de la tabla de equivalencia de las necesidades energéticas.

Tabla N° 5: Canasta Básica Alimentaria (CBA) en pesos corrientes según sexo y edad. Municipio de Crespo. Marzo 2025.

Edad	Sexo		Canasta Básica Alimentaria	
	Mujeres	Varones	Mujeres	Varones
	Unidades consumidoras		Pesos corrientes	
Menor de 1 año	0,35	0,35	56.952,39	56.952,39
1 año	0,37	0,37	60.206,81	60.206,81
2 años	0,46	0,46	74.851,72	74.851,72
3 años	0,51	0,51	82.987,77	82.987,77
4 años	0,55	0,55	89.496,62	89.496,62
5 años	0,60	0,60	97.632,67	97.632,67
6 años	0,64	0,64	104.141,52	104.141,52
7 años	0,66	0,66	107.395,94	107.395,94
8 años	0,68	0,68	110.650,36	110.650,36
9 años	0,69	0,69	112.277,57	112.277,57
10 años	0,70	0,79	113.904,78	128.549,68
11 años	0,72	0,82	117.159,21	133.431,32
12 años	0,74	0,85	120.413,63	138.312,95
13 años	0,76	0,90	123.668,05	146.449,01
14 años	0,76	0,96	123.668,05	156.212,28
15 años	0,77	1,00	125.295,26	162.721,12
16 años	0,77	1,03	125.295,26	167.602,75
17 años	0,77	1,04	125.295,26	169.229,96
18 a 29 años	0,76	1,02	123.668,05	165.975,54
30 a 45 años	0,77	1,00	125.295,26	162.721,12
46 a 60 años	0,76	1,00	123.668,05	162.721,12
61 a 75 años	0,67	0,83	109.023,15	135.058,53
Más de 75 años	0,63	0,74	102.514,31	120.413,63

Fuente: Oficina Municipal de Estadísticas (OME).

Tabla N° 6: Canasta Básica Alimentaria (CBA) por rubros por adulto equivalente en pesos corrientes y variaciones porcentuales. Municipio de Crespo. Año 2025

Rubros	Año / Mes		Variación	
	2025		Respecto al período anterior	Respecto a igual período del año anterior
	Febrero	Marzo		
Total	152.972,8	162.721,1	6,4%	46,2%
Aceites y grasas	4.078,9	4383,7	7,5%	46,9%
Azúcares y dulces	2.265,9	2486,1	9,7%	13,7%
Carnes	58.272,6	62881,2	7,9%	78,3%
Cereales y derivados	8.609,8	8074,6	-6,2%	-5,0%
Condimentos	1.332,7	1123,4	-15,7%	-6,0%
Frutas	11.633,5	11921,2	2,5%	16,9%
Huevos	2.054,3	2378,9	15,8%	79,9%
Infusiones y bebidas	8.731,9	8572,6	-1,8%	25,9%
Lácteos	20.604,0	20274,7	-1,6%	46,7%
Legumbres	435,0	437,0	0,5%	-6,2%
Pan	13.885,6	13885,6	0,0%	14,0%
Raíces y tubérculos	8.499,1	8350,4	-1,8%	20,6%
Verduras y hortalizas	12.569,6	17951,8	42,8%	89,2%

Fuente: Oficina Municipal de Estadísticas (OME).

Tabla N° 7: Precio promedio de los productos de la Canasta Básica Alimentaria por adulto equivalente. Municipio de Crespo. Marzo 2025

Rubros	Producto	Cantidad (en gr. o ml.)	Año/ Mes
			2025
			Marzo
			Pesos corrientes
Total			162.721,1
Aceites y grasas	Aceite de girasol	1.020	2.605,0
	Manteca	60	996,0
	Margarina para cocinar	90	782,7
Azúcares y dulces	Azúcar	1.290	1.488,6
	Dulce de batata	70	236,0
	Dulce de leche	70	568,2
	Mermelada	70	193,3
Carnes	Asado	1.500	19.395,8
	Carnaza común	450	4.972,6
	Carne de pescado	330	2.696,9
	Carne picada	810	8.860,1
	Hígado	270	1.028,7
	Hueso con carne	450	3.324,0
	Mortadela	60	584,1
	Nalga	1.020	14.002,1
	Paleta cocida	30	297,1
	Pollo	1.890	7.720,0
Cereales y derivados	Arroz	1.080	1.590,2
	Fideos secos	1.680	2.844,8
	Galletitas de agua	390	1.525,4
	Galletitas dulces	180	842,5
	Harina de maíz	180	224,3
	Harina de trigo	1.350	1.047,3
Condimentos	Caldo concentrado	30	481,0
	Mayonesa	60	235,1
	Sal fina	150	226,7
	Vinagre	90	180,6
Frutas	Banana	960	2.470,4
	Mandarina	1.320	1.940,6
	Manzana	1.830	4.662,1
	Naranja	1.290	1.600,8
	Pera	480	1.247,4

(Continúa)

(Conclusión)

Rubros	Producto	Cantidad (en gr. o ml.)	Año/ Mes
			2025
			Marzo
			Pesos corrientes
Huevos	Huevos	480	2.378,9
Infusiones y bebidas	Café	30	584,6
	Cerveza	630	1.561,0
	Gaseosas	630	442,4
	Jugo concentrado	960	998,7
	Soda	2.100	1.190,6
	Té en saquitos	30	542,0
	Vino	660	1.343,3
	Yerba	600	1.910,0
	Lácteos	Leche en polvo entera	330
Leche fluida		8.100	12.615,8
Queso crema		50	582,9
Queso cuartirolo		110	1.040,8
Queso de rallar		50	899,6
Yogur		570	1.035,6
Legumbres	Arvejas en lata	240	437,0
Pan	Pan francés	7.020	13.885,6
Raíces y tubérculos	Batata	270	511,7
	Papa	6.870	6.526,5
	Zanahoria	810	1.312,2
Verduras y hortalizas	Acelga	750	2.490,0
	Cebolla	1.320	1.295,8
	Lechuga	660	5.412,5
	Tomate envasado	210	491,0
	Tomate perita	2.070	6.826,6
	Zapallo	870	1.435,9

Fuente: Oficina Municipal de Estadísticas (OME).

Referencias bibliográficas

- Instituto Nacional de Estadísticas y Censos (INDEC) (2016). La medición de la pobreza y la indigencia en la Argentina. 1ra edición. Ciudad Autónoma de Buenos Aires: Instituto Nacional de Estadísticas y Censos.
- Instituto Nacional de Estadísticas y Censos (INDEC) (2020). Canasta Básica alimentaria. Canasta Básica total. Preguntas frecuentes. . 1ra edición. Ciudad Autónoma de Buenos Aires: Instituto Nacional de Estadísticas y Censos.
- Instituto Nacional de Estadísticas y Censos (INDEC) (2025). Valorización mensual de la canasta básica alimentaria y de la canasta básica total. Gran Buenos Aires. Marzo de 2025. Ciudad Autónoma de Buenos Aires: Instituto Nacional de Estadísticas y Censos. (INDEC). Disponible en https://www.indec.gob.ar/uploads/informesdeprensa/canasta_04_2585A9FF27A3.pdf