

Oficina Municipal de Estadísticas (OME)  
Secretaría de Hacienda, Economía y Producción

# Inscripciones iniciales y transferencias de vehículos. Municipio de Crespo



Agosto 2024



MUNICIPALIDAD  
DE **CRESPO**



MUNICIPALIDAD  
DE **CRESPO**

Dr. Marcelo Cerutti

**INTENDENTE MUNICIPAL**

Cdora. Evangelina Schmidt

**SECRETARIA DE ECONOMÍA, HACIENDA Y PRODUCCIÓN**

Lic. Paula Cian

**RESPONSABLE OFICINA MUNICIPAL DE ESTADÍSTICAS (OME)**

**Inscripciones iniciales y transferencias de Vehículos**  
**Agosto 2024**

**Oficina Municipal de Estadísticas (OME)**  
25 de Mayo 943 – Crespo – Entre Ríos

Se permite su reproducción con atribución de la fuente.

**Responsable de la edición:** Lic. Paula Cian  
**Equipo Técnico:** Prof. Erika Aab

Crespo, septiembre de 2024

**Signos convencionales**

- \* Dato provisorio
- Dato igual a cero
- ... Dato no disponible a la fecha de presentación de los resultados
- . Dato no registrado
- /// Dato que no corresponde presentar debido a la naturaleza de las cosas o del cálculo
- s Dato confidencial por aplicación de las reglas del secreto estadístico

- e Dato estimado por extrapolación, proyección o imputación
- Dato ínfimo, menos de la mitad del último dígito mostrado

**Índice**

<b>SIGNOS CONVENCIONALES .....</b>	<b>2</b>
<b>ÍNDICE .....</b>	<b>2</b>
<b>INTRODUCCIÓN .....</b>	<b>1</b>
<b>INSCRIPCIONES INICIALES Y TRANSFERENCIAS DE VEHÍCULOS. MUNICIPIO DE CRESPO .....</b>	<b>2</b>
<b>INSCRIPCIONES INICIALES .....</b>	<b>2</b>
<i>Según origen del vehículo .....</i>	<i>3</i>
<i>Según tipo de vehículo .....</i>	<i>5</i>
<i>Según marca y modelo del vehículo ..</i>	<i>6</i>
<b>Indicadores .....</b>	<b>9</b>
<b>TRANSFERENCIAS .....</b>	<b>10</b>
<i>Según origen del vehículo .....</i>	<i>11</i>
<i>Según tipo de vehículo .....</i>	<i>11</i>
<b>Indicadores .....</b>	<b>14</b>

## Introducción

El presente informe tiene como objetivo analizar la evolución de las inscripciones iniciales y transferencias de vehículos realizados en el municipio de Crespo en el mes de Agosto de 2024. Para ello, se utilizan como referencia los datos suministrados por la Dirección Nacional de los Registros Nacionales de la Propiedad Automotor y Créditos Prendarios.

El informe se estructura en dos apartados. En el primero se analizan las inscripciones iniciales de vehículos considerando el origen del mismo (nacional o importado), el tipo de vehículo, la marca y el modelo. Por su parte, el segundo apartado refiere a las transferencias de vehículos desagregadas según el origen y el tipo de los mismos.

Tanto para el caso de las inscripciones iniciales como de las transferencias de vehículos, se utiliza como indicador el porcentaje de unidades patentadas/transferidas en el municipio de Crespo respecto a las unidades patentadas/transferidas en la provincia de Entre Ríos a los fines de observar la incidencia de este sector específico de la economía local en el total provincial.

# Inscripciones iniciales y transferencias de vehículos.

## Municipio de Crespo

### Inscripciones iniciales

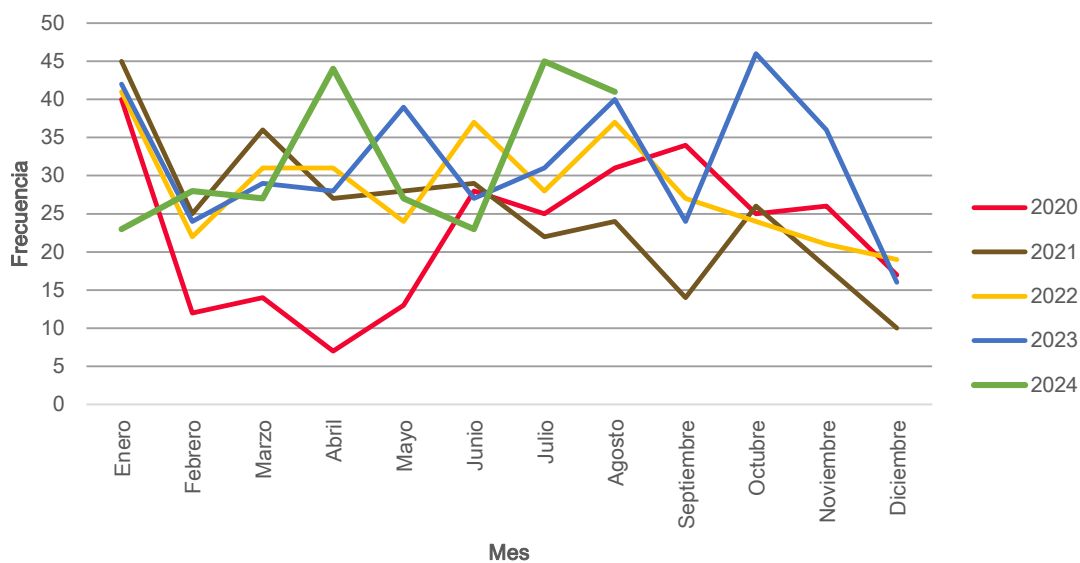
En el mes de Agosto de 2024 se patentaron 41 vehículos en el municipio de Crespo. Esta cifra representó una disminución de 8,9% respecto al mes anterior y un crecimiento de 2,5% en relación a igual período del año anterior.

Tabla N° 1: Unidades patentadas y variaciones porcentuales. Municipio de Crespo. Años 2023-2024

Año	Mes	Total	Total acumulado	Variación		
				Respecto al período anterior	Respecto a igual período del año anterior	Acumulada respecto al acumulado de igual período del año anterior
2023	Agosto	40	260	29,0%	8,1%	3,6%
	Septiembre	24	284	-40,0%	-11,1%	2,2%
	Octubre	46	330	91,7%	91,7%	9,3%
	Noviembre	36	366	-21,7%	71,4%	13,3%
	Diciembre	16	382	-55,6%	-15,8%	11,7%
2024	Enero	23	23	43,8%	-45,2%	-45,2%
	Febrero	28	51	21,7%	16,7%	-22,7%
	Marzo	27	78	-3,6%	-6,9%	-17,9%
	Abril	44	122	63,0%	57,1%	-0,8%
	Mayo	27	149	-38,6%	-30,8%	-8,0%
	Junio	23	172	-14,8%	-14,8%	-9,0%
	Julio	45	217	95,7%	45,2%	-1,4%
	Agosto	41	258	-8,9%	2,5%	-0,8%

**Fuente:** Oficina Municipal de Estadísticas (OME) en base a datos de la Dirección Nacional de los Registros Nacionales de la Propiedad Automotor y de Créditos Prendarios.

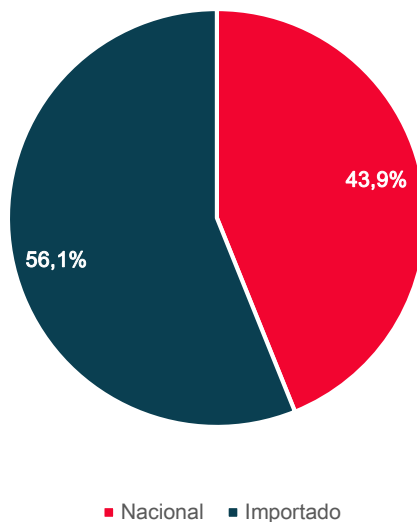
**Gráfico N° 1: Unidades patentadas por mes. Municipio de Crespo. Años 2020-2024**



**Fuente:** Oficina Municipal de Estadísticas (OME) en base a datos de la Dirección Nacional de los Registros Nacionales de la Propiedad Automotor y de Créditos Prendarios.

## Según origen del vehículo

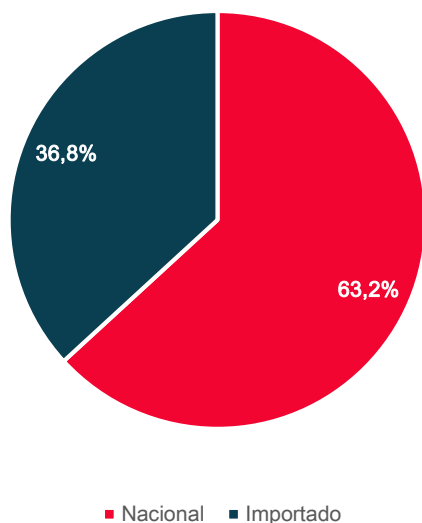
**Gráfico N° 2: Porcentaje de unidades patentadas según origen del vehículo. Municipio de Crespo. Agosto 2024.**



**Fuente:** Oficina Municipal de Estadísticas (OME) en base a datos de la Dirección Nacional de los Registros Nacionales de la Propiedad Automotor y de Créditos Prendarios.

**Nota: (1)** Dentro de la categoría Importado se incluyen los vehículos correspondientes al Protocolo 21.

**Gráfico N° 3: Porcentaje de unidades patentadas según origen del vehículo. Municipio de Crespo. Acumulado a Agosto 2024**



**Fuente:** Oficina Municipal de Estadísticas (OME) en base a datos de la Dirección Nacional de los Registros Nacionales de la Propiedad Automotor y de Créditos Prendarios.

**Nota: (1)** Dentro de la categoría Importado se incluyen los vehículos correspondientes al Protocolo 21.

**Tabla N° 2: Variaciones porcentuales de unidades patentadas según procedencia. Municipio de Crespo. Años 2023-2024**

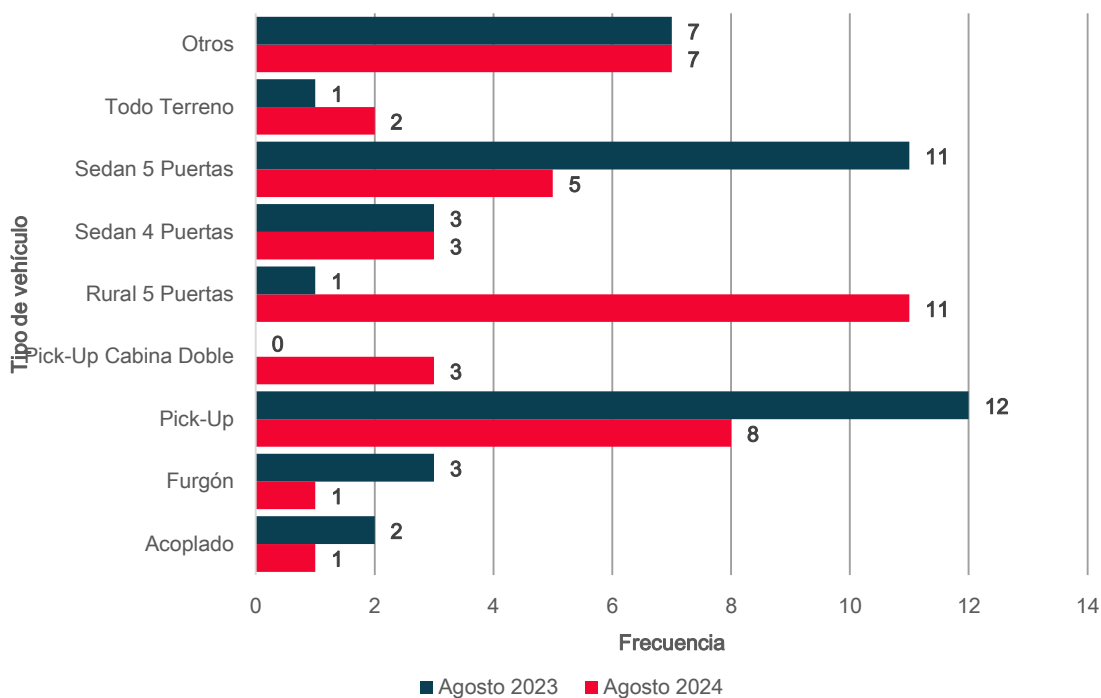
Mes	Variación respecto al mismo mes del año anterior 2023-2024	
	Importado	Nacional
<b>Total</b>	<b>22,0%</b>	<b>-18,2%</b>
Enero	-69,2%	-34,5%
Febrero	37,5%	6,3%
Marzo	183,3%	-56,5%
Abril	120,0%	43,5%
Mayo	-22,2%	-33,3%
Junio	-20,0%	-11,8%
Julio	180,0%	19,2%
Agosto	109,1%	-37,9%

**Fuente:** Oficina Municipal de Estadísticas (OME) en base a datos de la Dirección Nacional de los Registros Nacionales de la Propiedad Automotor y de Créditos Prendarios.

**Nota: (1)** Dentro de la categoría Importado se incluyen los vehículos correspondientes al Protocolo 21.

## Según tipo de vehículo

Gráfico N°4: Unidades patentadas según tipo de vehículo. Municipio de Crespo. Agosto 2023 y Agosto 2024



Fuente: Oficina Municipal de Estadísticas (OME) en base a datos de la Dirección Nacional de los Registros Nacionales de la Propiedad Automotor y de Créditos Prendarios.

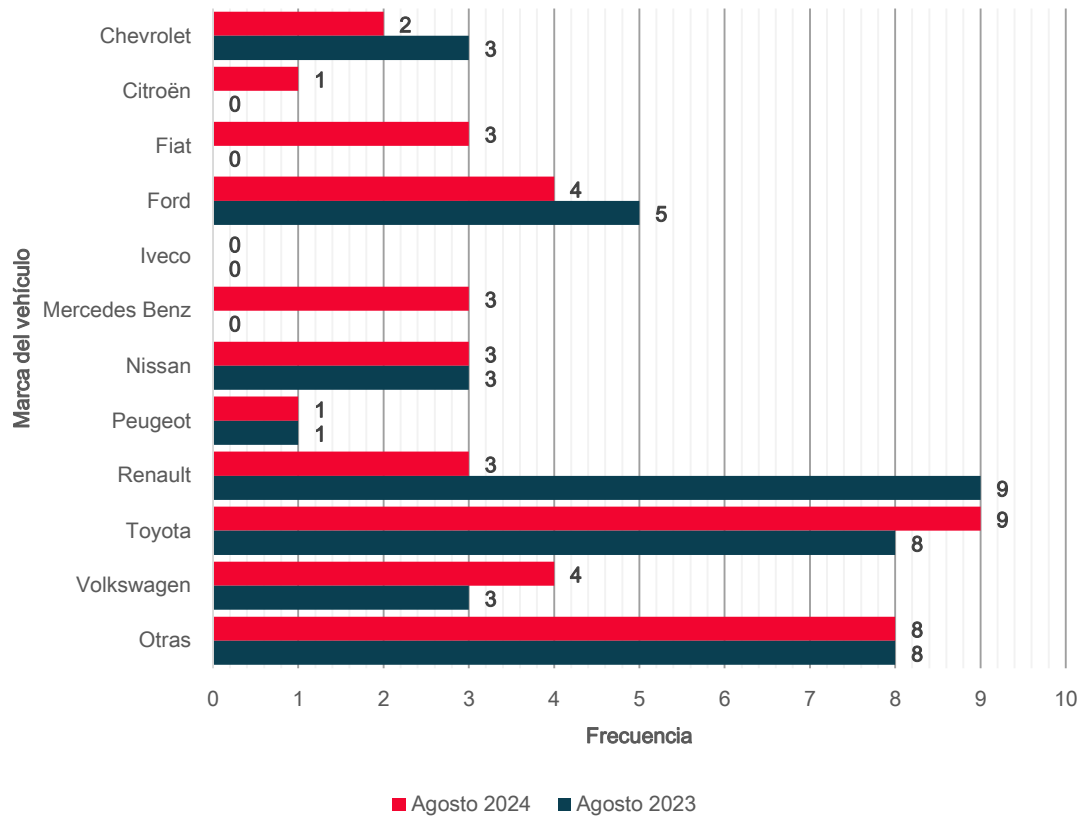
Tabla N° 3: Unidades patentadas según tipo de vehículos y variaciones porcentuales. Municipio de Crespo. Acumulado a Agosto 2023 y acumulado a Agosto 2024

Tipo de vehículo	Mes		Variación acumulada respecto al acumulado de igual período del año anterior
	Acumulado a agosto 2023	Acumulado a agosto 2024	
<b>Total</b>	<b>260</b>	<b>258</b>	<b>-0,8%</b>
Acoplado	13	9	-30,8%
Chasis con y sin cabina y con cabina dormitorio	10	9	-10,0%
Furgón	20	20	0,0%
Pick-Up	51	63	23,5%
Pick-Up cabina doble	5	13	160,0%
Rural 5 Puertas	25	37	48,0%
Sedan 4 Puertas	36	30	-16,7%
Sedan 5 Puertas	64	50	-21,9%
Todo terreno	7	8	14,3%
Otros	29	19	-34,5%

Fuente: Oficina Municipal de Estadísticas (OME) en base a datos de la Dirección Nacional de los Registros Nacionales de la Propiedad Automotor y de Créditos Prendarios.

## Según marca y modelo del vehículo

Gráfico Nº 5: Unidades patentadas según marca de vehículo. Municipio de Crespo. Agosto 2023 y Agosto 2024



**Fuente:** Oficina Municipal de Estadísticas (OME) en base a datos de la Dirección Nacional de los Registros Nacionales de la Propiedad Automotor y de Créditos Prendarios.

**Tabla Nº 4: Unidades patentadas según marca de vehículo. Municipio de Crespo. Acumulado a Agosto 2023 y acumulado a Agosto 2024**

Marca de vehículo	Mes		Variación acumulada respecto al acumulado de igual período del año anterior
	Acumulado a agosto 2023	Acumulado a agosto 2024	
<b>Total</b>	<b>260</b>	<b>258</b>	<b>-0,8%</b>
Chevrolet	14	10	-28,6%
Citroën	5	5	0,0%
Fiat	15	13	-13,3%
Ford	15	25	66,7%
Iveco	9	4	-55,6%
Mercedes Benz	6	11	83,3%
Nissan	20	27	35,0%
Peugeot	12	14	16,7%
Renault	56	37	-33,9%
Toyota	31	50	61,3%
Volkswagen	31	32	3,2%
Otros	46	30	-34,8%

**Fuente:** Oficina Municipal de Estadísticas (OME) en base a datos de la Dirección Nacional de los Registros Nacionales de la Propiedad Automotor y de Créditos Prendarios.

**Tabla Nº 5: Unidades patentadas según marca y modelo del vehículo. Municipio de Crespo. Acumulado a Agosto 2023 y acumulado a Agosto 2024**

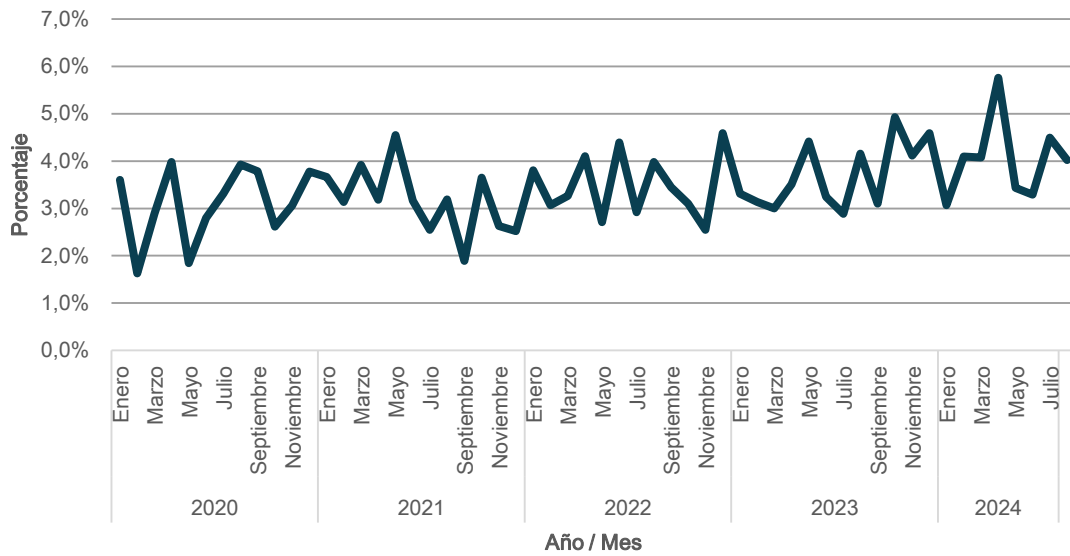
Modelo	Mes		Variación respecto a igual período del año anterior
	Acumulado a agosto 2023	Acumulado a agosto 2024	
<b>Total</b>	<b>260</b>	<b>258</b>	<b>-0,8%</b>
Chevrolet Onix	3	-	-
Chevrolet Cruze	6	4	-33,3%
Chevrolet Tracker	3	5	66,7%
Citröen Berlingo	3	2	-33,3%
Citröen C3	1	2	100,0%
Fiat Cronos	15	9	-40,0%
Ford Ranger	11	16	45,5%
Iveco 170E30	5	2	-60,0%
Iveco Trakker	-	-	-
Mercedes Benz Accelo	-	-	-
Mercedes Benz Atego	2	2	0,0%
Mercedes Benz Sprinter	2	4	100,0%
Nissan Frontier	9	14	55,6%
Nissan Kicks	7	3	-57,1%
Nissan Sentra	1	3	200,0%
Nissan Versa	3	5	66,7%
Peugeot 208	9	11	22,2%
Peugeot Partner	2	3	50,0%
Renault Alaskan	3	1	-66,7%
Renault Captur	-	-	-
Renault Duster	3	3	0,0%
Renault Kangoo	19	17	-10,5%
Renault Sandero	25	10	-60,0%
Toyota Corolla	7	16	128,6%
Toyota Hilux	15	23	53,3%
Toyota Yaris	1	6	500,0%
Volkswagen Amarok	15	9	-40,0%
Volkswagen Nivus	4	5	25,0%
Volkswagen Polo	2	4	100,0%
Volkswagen Taos	7	10	42,9%
Otros	77	69	-10,4%

**Fuente:** Oficina Municipal de Estadísticas (OME) en base a datos de la Dirección Nacional de los Registros Nacionales de la Propiedad Automotor y de Créditos Prendarios

## Indicadores

En la provincia de Entre Ríos, fueron patentadas 1020 unidades durante el mes de Agosto. De este modo, el porcentaje de unidades patentadas en el municipio de Crespo sobre el total de unidades patentadas en la provincia alcanzó el 4,0% en Agosto 2024.

**Gráfico N°6: Porcentaje de unidades patentadas en el municipio de Crespo sobre el total de unidades patentadas en la provincia de Entre Ríos. Años 2020-2024**



**Fuente:** Oficina Municipal de Estadísticas (OME) en base a datos de la Dirección Nacional de los Registros Nacionales de la Propiedad Automotor y de Créditos Prendarios.

## Transferencias

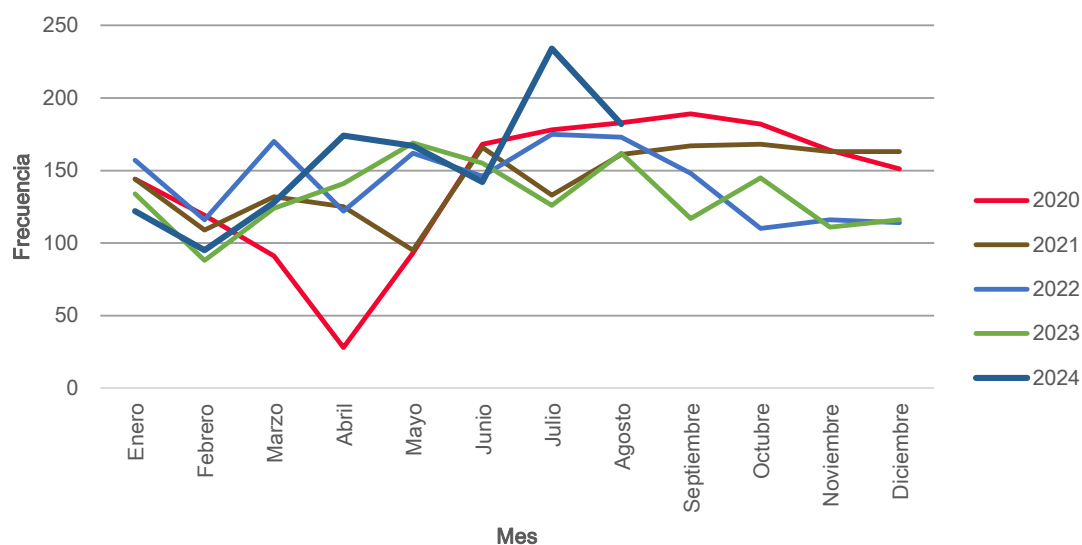
En el mes de Agosto se transfirieron 182 unidades, con una variación negativa de 22,2% respecto al mes anterior, y un aumento de 12,3% respecto a igual período del año 2023.

**Tabla Nº 6: Unidades transferidas y variaciones porcentuales. Municipio de Crespo. Años 2023-2024**

Año	Mes	Total	Total acumulado	Variación		
				Respecto al período anterior	Respecto a igual período del año anterior	Acumulada respecto al acumulado de igual período del año anterior
2023	Agosto	162	1.099	28,6%	-6,4%	-10,0%
	Septiembre	117	1.216	-27,8%	-20,9%	-11,2%
	Octubre	145	1.361	23,9%	31,8%	-8,0%
	Noviembre	111	1.472	-23,4%	-4,3%	-7,7%
	Diciembre	116	1.588	4,5%	1,8%	-7,1%
2024	Enero	122	122	5,2%	-9,0%	-9,0%
	Febrero	95	217	-22,1%	8,0%	-2,3%
	Marzo	128	345	34,7%	3,2%	-0,3%
	Abril	147	492	14,8%	4,3%	1,0%
	Mayo	167	659	13,6%	-1,2%	0,5%
	Junio	142	801	-15,0%	-8,4%	-1,2%
	Julio	234	1.035	64,8%	85,7%	10,5%
	Agosto	182	1.217	-22,2%	12,3%	10,7%

**Fuente:** Oficina Municipal de Estadísticas (OME) en base a datos de la Dirección Nacional de los Registros Nacionales de la Propiedad Automotor y de Créditos Prendarios.

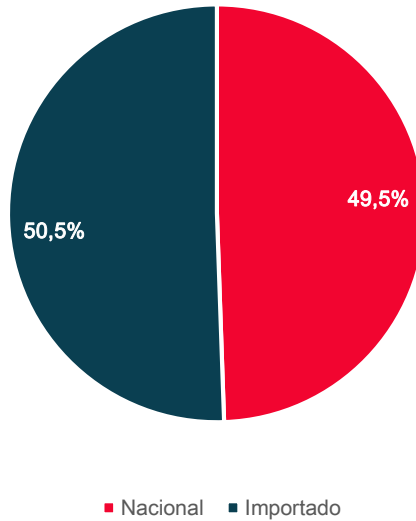
**Gráfico Nº 7: Unidades transferidas por mes. Municipio de Crespo. Años 2020-2024**



**Fuente:** Oficina Municipal de Estadísticas (OME) en base a datos de la Dirección Nacional de los Registros Nacionales de la Propiedad Automotor y de Créditos Prendarios.

## Según origen del vehículo

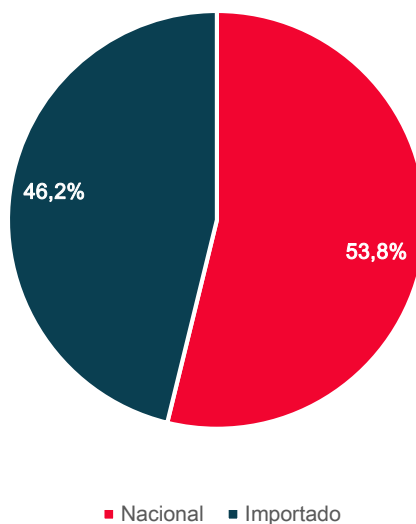
Gráfico N° 8: Porcentaje de unidades transferidas según origen del vehículo. Municipio de Crespo. Agosto 2024



**Fuente:** Oficina Municipal de Estadísticas (OME) en base a datos de la Dirección Nacional de los Registros Nacionales de la Propiedad Automotor y de Créditos Prendarios.

**Nota: (1)** Dentro de la categoría Importado se incluyen los vehículos correspondientes al Protocolo 21.

Gráfico N° 9: Porcentaje de unidades transferidas según origen del vehículo. Municipio de Crespo. Acumulado a Agosto 2024



**Fuente:** Oficina Municipal de Estadísticas (OME) en base a datos de la Dirección Nacional de los Registros Nacionales de la Propiedad Automotor y de Créditos Prendarios.

**Nota: (1)** Dentro de la categoría Importado se incluyen los vehículos correspondientes al Protocolo 21.

**Tabla N° 7: Variaciones porcentuales de unidades transferidas según origen del vehículo. Municipio de Crespo. Años 2023-2024**

Mes	Variación respecto al mismo mes del año anterior 2023-2024	
	Importado	Nacional
<b>Total</b>	<b>14,9%</b>	<b>7,4%</b>
Enero	-9,7%	-8,3%
Febrero	39,4%	-10,9%
Marzo	0,0%	5,7%
Abril	-3,1%	10,4%
Mayo	-15,2%	11,1%
Junio	9,0%	-21,6%
Julio	128,6%	58,4%
Agosto	13,6%	11,1%

**Fuente:** Oficina Municipal de Estadísticas (OME) en base a datos de la Dirección Nacional de los Registros Nacionales de la Propiedad Automotor y de Créditos Prendarios.

**Nota: (1)** Dentro de la categoría Importado se incluyen los vehículos correspondientes al Protocolo 21.

## Según tipo de vehículo

Tabla Nº 8: Unidades transferidas según tipo de vehículo. Municipio de Crespo. Acumulado a Agosto 2023 y acumulado a Agosto 2024

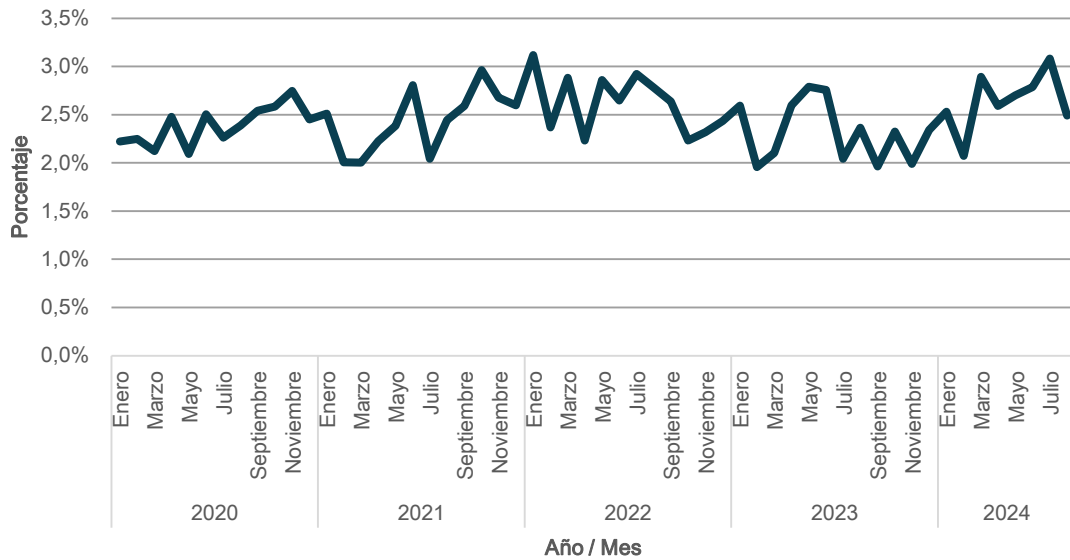
Tipo	Mes		Variación respecto a igual período del año anterior
	Acumulado a agosto 2023	Acumulado a agosto 2024	
<b>Total</b>	<b>1.099</b>	<b>1.217</b>	<b>10,7%</b>
Acoplado	21	17	-19,0%
Berlina 3, 4 y 5 puertas	5	10	100,0%
Camión	9	10	11,1%
Chasis con cabina y con cabina dormitorio	36	41	13,9%
Coupe	2	-	-
Furgón	50	42	-16,0%
Furgoneta	8	6	-25,0%
Pick-Up	165	211	27,9%
Pick-Up Cabina Doble	32	43	34,4%
Rural 5 Puertas	57	71	24,6%
Sedan 2 puertas	21	26	23,8%
Sedan 3 puertas	82	75	-8,5%
Sedan 4 puertas	237	255	7,6%
Sedan 5 puertas	323	328	1,5%
Semirremolque	7	4	-42,9%
Todo Terreno	21	21	0,0%
Tractor con cabina dormitorio	7	10	42,9%
Otros	16	47	193,8%

**Fuente:** Oficina Municipal de Estadísticas (OME) en base a datos de la Dirección Nacional de los Registros Nacionales de la Propiedad Automotor y de Créditos Prendarios.

## Indicadores

En la provincia de Entre Ríos se transfirieron 7.310 unidades durante el mes de Agosto. Así, el porcentaje de unidades transferidas en el municipio de Crespo sobre el total de unidades transferidas en la provincia representó el 2,5% para Agosto de 2024.

**Gráfico Nº 10: Porcentaje de unidades transferidas en el municipio de Crespo sobre el total de unidades transferidas en la provincia de Entre Ríos. Años 2020-2024**



**Fuente:** Oficina Municipal de Estadísticas (OME) en base a datos de la Dirección Nacional de los Registros Nacionales de la Propiedad Automotor y de Créditos Prendarios.