

Oficina Municipal de Estadísticas (OME)

Secretaría de Hacienda, Economía y Producción

Inscripciones iniciales y transferencias de vehículos. Municipio de Crespo



Julio 2024



MUNICIPALIDAD
DE **CRESPO**



MUNICIPALIDAD
DE **CRESPO**

Dr. Marcelo Cerutti
INTENDENTE MUNICIPAL

Cdora. Evangelina Schmidt
SECRETARIA DE ECONOMÍA, HACIENDA Y PRODUCCIÓN

Lic. Paula Cian
RESPONSABLE OFICINA MUNICIPAL DE ESTADÍSTICAS (OME)

Inscripciones iniciales y transferencias de Vehículos Julio 2024

Oficina Municipal de Estadísticas (OME)
25 de Mayo 943 – Crespo – Entre Ríos

Se permite su reproducción con atribución de la fuente.

Responsable de la edición: Lic. Paula Cian
Equipo Técnico: Prof. Erika Aab

Crespo, agosto de 2024

Signos convencionales

- * Dato provisorio
- Dato igual a cero
- ... Dato no disponible a la fecha de presentación de los resultados
- . Dato no registrado
- /// Dato que no corresponde presentar debido a la naturaleza de las cosas o del cálculo
- s Dato confidencial por aplicación de las reglas del secreto estadístico

- e Dato estimado por extrapolación, proyección o imputación
- Dato ínfimo, menos de la mitad del último dígito mostrado

Índice

SIGNOS CONVENCIONALES	2
ÍNDICE	2
INTRODUCCIÓN	3
INSCRIPCIONES INICIALES Y TRANSFERENCIAS DE VEHÍCULOS. MUNICIPIO DE CRESPO	4
INSCRIPCIONES INICIALES	4
<i>Según origen del vehículo</i>	5
<i>Según tipo de vehículo</i>	7
<i>Según marca y modelo del vehículo</i> ..	8
Indicadores	11
TRANSFERENCIAS	12
<i>Según origen del vehículo</i>	13
<i>Según tipo de vehículo</i>	13
Indicadores	16

Introducción

El presente informe tiene como objetivo analizar la evolución de las inscripciones iniciales y transferencias de vehículos realizados en el municipio de Crespo en el mes de Julio de 2024. Para ello, se utilizan como referencia los datos suministrados por la Dirección Nacional de los Registros Nacionales de la Propiedad Automotor y Créditos Prendarios.

El informe se estructura en dos apartados. En el primero se analizan las inscripciones iniciales de vehículos considerando el origen del mismo (nacional o importado), el tipo de vehículo, la marca y el modelo. Por su parte, el segundo apartado refiere a las transferencias de vehículos desagregadas según el origen y el tipo de los mismos.

Tanto para el caso de las inscripciones iniciales como de las transferencias de vehículos, se utiliza como indicador el porcentaje de unidades patentadas/transferidas en el municipio de Crespo respecto a las unidades patentadas/transferidas en la provincia de Entre Ríos a los fines de observar la incidencia de este sector específico de la economía local en el total provincial.

Inscripciones iniciales y transferencias de vehículos. Municipio de Crespo

Inscripciones iniciales

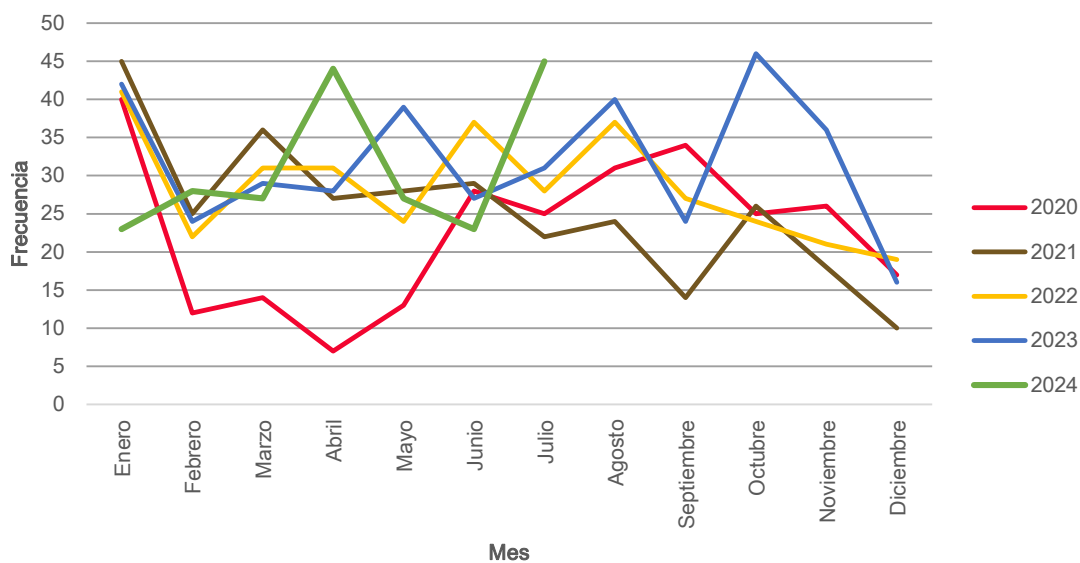
En el mes de Julio de 2024 se patentaron 45 vehículos en el municipio de Crespo. Esta cifra representó un aumento de 95,7% respecto al mes anterior y un crecimiento de 45,2% en relación a igual período del año anterior.

Tabla N° 1: Unidades patentadas y variaciones porcentuales. Municipio de Crespo. Años 2023-2024

Año	Mes	Total	Total acumulado	Variación		
				Respecto al período anterior	Respecto a igual período del año anterior	Acumulada respecto al acumulado de igual período del año anterior
2023	Julio	31	220	14,8%	10,7%	2,8%
	Agosto	40	260	29,0%	8,1%	3,6%
	Septiembre	24	284	-40,0%	-11,1%	2,2%
	Octubre	46	330	91,7%	91,7%	9,3%
	Noviembre	36	366	-21,7%	71,4%	13,3%
	Diciembre	16	382	-55,6%	-15,8%	11,7%
2024	Enero	23	23	43,8%	-45,2%	-45,2%
	Febrero	28	51	21,7%	16,7%	-22,7%
	Marzo	27	78	-3,6%	-6,9%	-17,9%
	Abril	44	122	63,0%	57,1%	-0,8%
	Mayo	27	149	-38,6%	-30,8%	-8,0%
	Junio	23	172	-14,8%	-14,8%	-9,0%
	Julio	45	217	95,7%	45,2%	-1,4%

Fuente: Oficina Municipal de Estadísticas (OME) en base a datos de la Dirección Nacional de los Registros Nacionales de la Propiedad Automotor y de Créditos Prendarios.

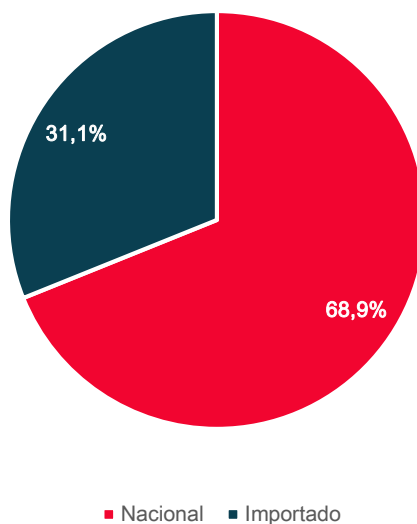
Gráfico N° 1: Unidades patentadas por mes. Municipio de Crespo. Años 2020-2024



Fuente: Oficina Municipal de Estadísticas (OME) en base a datos de la Dirección Nacional de los Registros Nacionales de la Propiedad Automotor y de Créditos Prendarios.

Según origen del vehículo

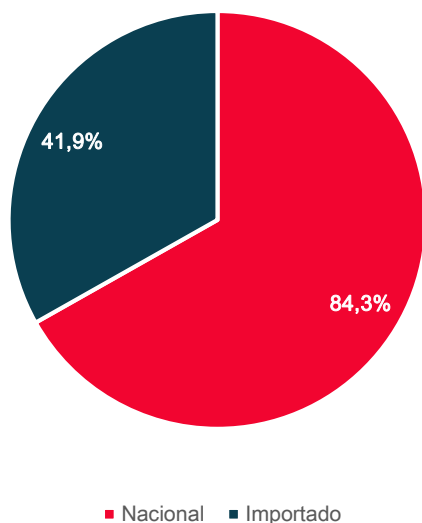
Gráfico N° 2: Porcentaje de unidades patentadas según origen del vehículo. Municipio de Crespo. Julio 2024.



Fuente: Oficina Municipal de Estadísticas (OME) en base a datos de la Dirección Nacional de los Registros Nacionales de la Propiedad Automotor y de Créditos Prendarios.

Nota: (1) Dentro de la categoría Importado se incluyen los vehículos correspondientes al Protocolo 21.

Gráfico N° 3: Porcentaje de unidades patentadas según origen del vehículo. Municipio de Crespo. Acumulado a Julio 2024



Fuente: Oficina Municipal de Estadísticas (OME) en base a datos de la Dirección Nacional de los Registros Nacionales de la Propiedad Automotor y de Créditos Prendarios.

Nota: (1) Dentro de la categoría Importado se incluyen los vehículos correspondientes al Protocolo 21.

Tabla N° 2: Variaciones porcentuales de unidades patentadas según procedencia. Municipio de Crespo. Años 2023-2024

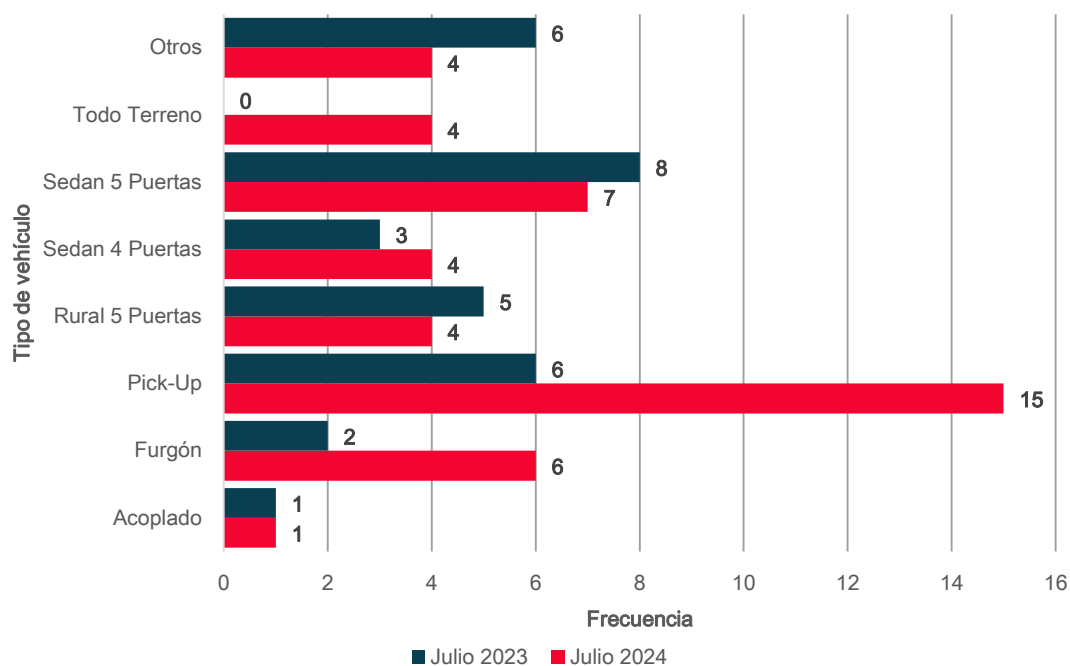
Mes	Variación respecto al mismo mes del año anterior 2023-2024	
	Importado	Nacional
Total	22,0%	-18,2%
Enero	-69,2%	-34,5%
Febrero	37,5%	6,3%
Marzo	183,3%	-56,5%
Abril	120,0%	43,5%
Mayo	-22,2%	-33,3%
Junio	-20,0%	-11,8%
Julio	180,0%	19,2%

Fuente: Oficina Municipal de Estadísticas (OME) en base a datos de la Dirección Nacional de los Registros Nacionales de la Propiedad Automotor y de Créditos Prendarios.

Nota: (1) Dentro de la categoría Importado se incluyen los vehículos correspondientes al Protocolo 21.

Según tipo de vehículo

Gráfico N°4: Unidades patentadas según tipo de vehículo. Municipio de Crespo. Julio 2023 y Julio 2024



Fuente: Oficina Municipal de Estadísticas (OME) en base a datos de la Dirección Nacional de los Registros Nacionales de la Propiedad Automotor y de Créditos Prendarios.

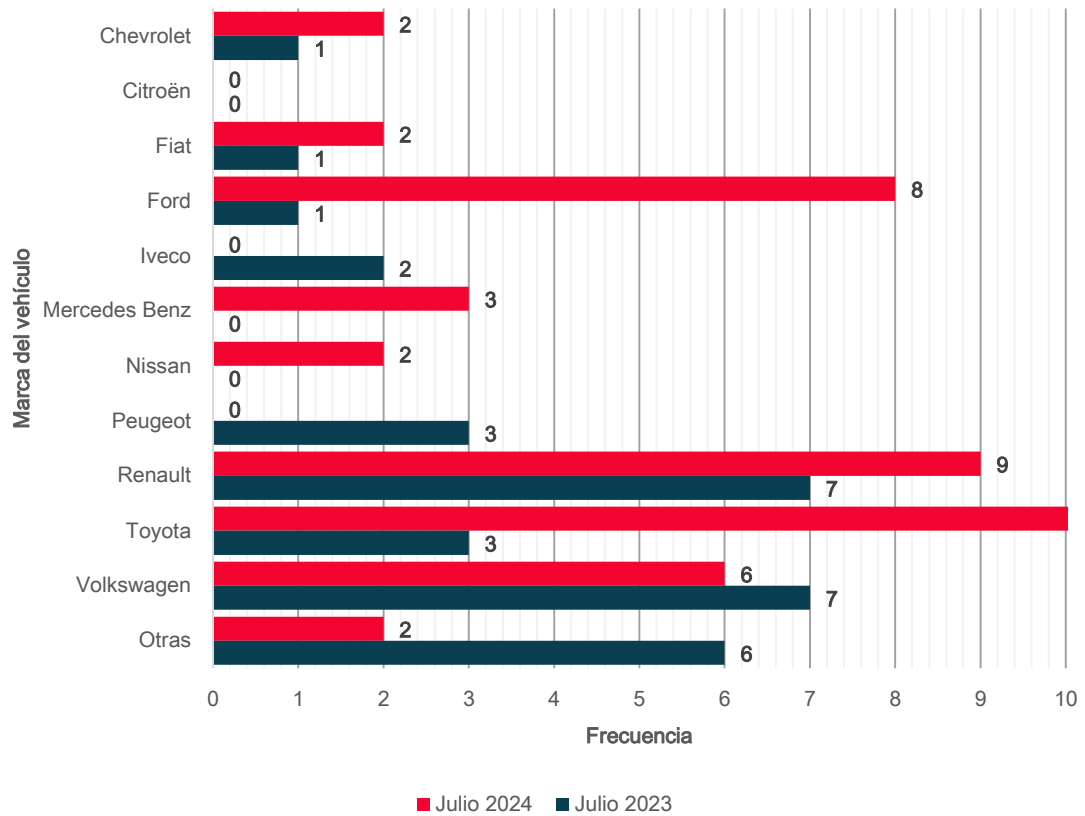
Tabla N° 3: Unidades patentadas según tipo de vehículos y variaciones porcentuales. Municipio de Crespo. Acumulado a Julio 2023 y acumulado a Julio 2024

Tipo de vehículo	Mes		Variación acumulada respecto al acumulado de igual período del año anterior
	Acumulado a julio 2023	Acumulado a julio 2024	
Total	220	217	-1,4%
Acoplado	11	8	-27,3%
Chasis con y sin cabina y con cabina dormitorio	10	5	-50,0%
Furgón	17	19	11,8%
Pick-Up	39	55	41,0%
Pick-Up cabina doble	5	10	100,0%
Rural 5 Puertas	24	26	8,3%
Sedan 4 Puertas	33	27	-18,2%
Sedan 5 Puertas	53	45	-15,1%
Todo terreno	6	6	0,0%
Otros	22	16	-27,3%

Fuente: Oficina Municipal de Estadísticas (OME) en base a datos de la Dirección Nacional de los Registros Nacionales de la Propiedad Automotor y de Créditos Prendarios.

Según marca y modelo del vehículo

Gráfico Nº 5: Unidades patentadas según marca de vehículo. Municipio de Crespo. Julio 2023 y Julio 2024



Fuente: Oficina Municipal de Estadísticas (OME) en base a datos de la Dirección Nacional de los Registros Nacionales de la Propiedad Automotor y de Créditos Prendarios.

Tabla Nº 4: Unidades patentadas según marca de vehículo. Municipio de Crespo. Acumulado a Julio 2023 y acumulado a Julio 2024

Marca de vehículo	Mes		Variación acumulada respecto al acumulado de igual período del año anterior
	Acumulado a julio 2023	Acumulado a julio 2024	
Total	220	217	-1,4%
Chevrolet	11	8	-27,3%
Citroën	5	4	-20,0%
Fiat	15	10	-33,3%
Ford	10	21	110,0%
Iveco	9	4	-55,6%
Mercedes Benz	6	8	33,3%
Nissan	17	24	41,2%
Peugeot	11	13	18,2%
Renault	47	34	-27,7%
Toyota	23	41	78,3%
Volkswagen	28	28	0,0%
Otros	38	22	-42,1%

Fuente: Oficina Municipal de Estadísticas (OME) en base a datos de la Dirección Nacional de los Registros Nacionales de la Propiedad Automotor y de Créditos Prendarios.

Tabla N° 5: Unidades patentadas según marca y modelo del vehículo. Municipio de Crespo. Acumulado a Julio 2023 y acumulado a Julio 2024

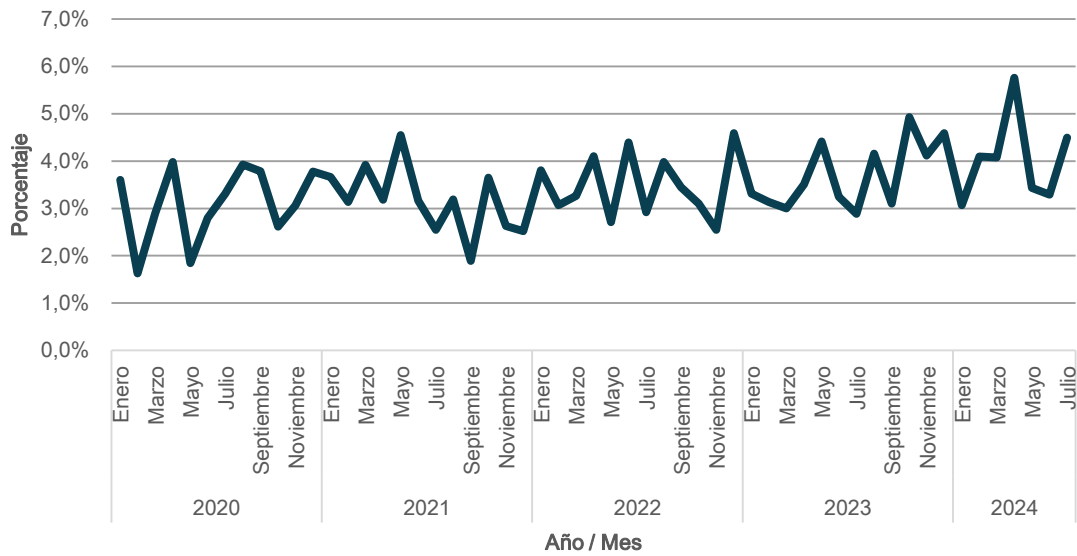
Modelo	Mes		Variación respecto a igual período del año anterior
	Acumulado a julio 2023	Acumulado a julio 2024	
Total	220	217	-1,4%
Chevrolet Onix	1	-	-
Chevrolet Cruze	5	4	-20,0%
Chevrolet Tracker	3	4	33,3%
Citröen Berlingo	3	2	-33,3%
Citröen C3	3	2	-33,3%
Fiat Cronos	15	8	-46,7%
Ford Ranger	8	14	75,0%
Iveco 170E30	5	2	-60,0%
Iveco Trakker	-	-	-
Mercedes Benz Accelo	-	-	-
Mercedes Benz Atego	2	1	-50,0%
Mercedes Benz Sprinter	2	3	50,0%
Nissan Frontier	7	11	57,1%
Nissan Kicks	6	3	-50,0%
Nissan Sentra	1	3	200,0%
Nissan Versa	3	5	66,7%
Peugeot 208	8	11	37,5%
Peugeot Partner	1	2	100,0%
Renault Alaskan	2	1	-50,0%
Renault Captur	-	-	-
Renault Duster	3	3	0,0%
Renault Kangoo	14	12	-14,3%
Renault Sandero	21	9	-57,1%
Toyota Corolla	4	12	200,0%
Toyota Hilux	11	20	81,8%
Toyota Yaris	1	5	400,0%
Volksw agen Amarok	13	9	-30,8%
Volksw agen Nivus	4	4	0,0%
Volksw agen Polo	2	4	100,0%
Volksw agen Taos	7	9	28,6%
Otros	65	54	-16,9%

Fuente: Oficina Municipal de Estadísticas (OME) en base a datos de la Dirección Nacional de los Registros Nacionales de la Propiedad Automotor y de Créditos Prendarios

Indicadores

En la provincia de Entre Ríos, fueron patentadas 1002 unidades durante el mes de Julio. De este modo, el porcentaje de unidades patentadas en el municipio de Crespo sobre el total de unidades patentadas en la provincia alcanzó el 4,5% en Julio 2024.

Gráfico N°6: Porcentaje de unidades patentadas en el municipio de Crespo sobre el total de unidades patentadas en la provincia de Entre Ríos. Años 2020-2024



Fuente: Oficina Municipal de Estadísticas (OME) en base a datos de la Dirección Nacional de los Registros Nacionales de la Propiedad Automotor y de Créditos Prendarios.

Transferencias

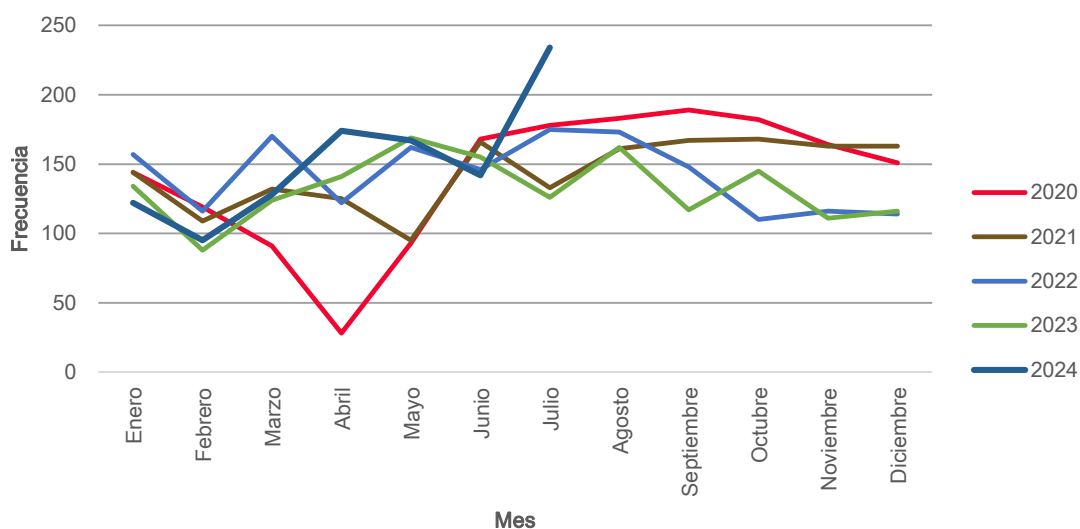
En el mes de Julio se transfirieron 234 unidades, con una variación positiva de 64,8% respecto al mes anterior, y un aumento de 85,7% respecto a igual período del año 2023.

Tabla Nº 6: Unidades transferidas y variaciones porcentuales. Municipio de Crespo. Años 2023-2024

Año	Mes	Total	Total acumulado	Variación		
				Respecto al período anterior	Respecto a igual período del año anterior	Acumulada respecto al acumulado de igual período del año anterior
2023	Julio	126	937	-18,7%	-28,0%	-10,6%
	Agosto	162	1.099	28,6%	-6,4%	-10,0%
	Septiembre	117	1.216	-27,8%	-20,9%	-11,2%
	Octubre	145	1.361	23,9%	31,8%	-8,0%
	Noviembre	111	1.472	-23,4%	-4,3%	-7,7%
	Diciembre	116	1.588	4,5%	1,8%	-7,1%
2024	Enero	122	122	5,2%	-9,0%	-9,0%
	Febrero	95	217	-22,1%	8,0%	-2,3%
	Marzo	128	345	34,7%	3,2%	-0,3%
	Abril	147	492	14,8%	4,3%	1,0%
	Mayo	167	659	13,6%	-1,2%	0,5%
	Junio	142	801	-15,0%	-8,4%	-1,2%
	Julio	234	1.035	64,8%	85,7%	10,5%

Fuente: Oficina Municipal de Estadísticas (OME) en base a datos de la Dirección Nacional de los Registros Nacionales de la Propiedad Automotor y de Créditos Prendarios.

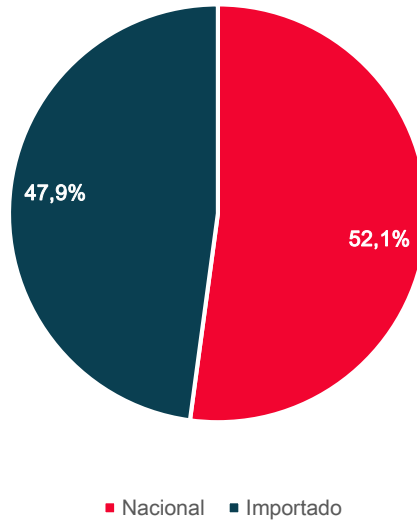
Gráfico Nº 7: Unidades transferidas por mes. Municipio de Crespo. Años 2020-2024



Fuente: Oficina Municipal de Estadísticas (OME) en base a datos de la Dirección Nacional de los Registros Nacionales de la Propiedad Automotor y de Créditos Prendarios.

Según origen del vehículo

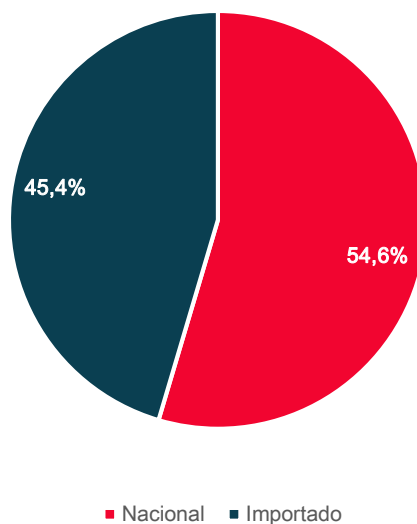
Gráfico N° 8: Porcentaje de unidades transferidas según origen del vehículo. Municipio de Crespo. Julio 2024



Fuente: Oficina Municipal de Estadísticas (OME) en base a datos de la Dirección Nacional de los Registros Nacionales de la Propiedad Automotor y de Créditos Prendarios.

Nota: (1) Dentro de la categoría Importado se incluyen los vehículos correspondientes al Protocolo 21.

Gráfico N° 9: Porcentaje de unidades transferidas según origen del vehículo. Municipio de Crespo. Acumulado a Julio 2024



Fuente: Oficina Municipal de Estadísticas (OME) en base a datos de la Dirección Nacional de los Registros Nacionales de la Propiedad Automotor y de Créditos Prendarios.

Nota: (1) Dentro de la categoría Importado se incluyen los vehículos correspondientes al Protocolo 21.

Tabla N° 7: Variaciones porcentuales de unidades transferidas según origen del vehículo. Municipio de Crespo. Años 2023-2024

Mes	Variación respecto al mismo mes del año anterior 2023-2024	
	Importado	Nacional
Total	2,3%	0,0%
Enero	-9,7%	-8,3%
Febrero	39,4%	-10,9%
Marzo	0,0%	5,7%
Abril	-3,1%	10,4%
Mayo	-15,2%	11,1%
Junio	9,0%	-21,6%
Julio	128,6%	58,4%

Fuente: Oficina Municipal de Estadísticas (OME) en base a datos de la Dirección Nacional de los Registros Nacionales de la Propiedad Automotor y de Créditos Prendarios.

Nota: (1) Dentro de la categoría Importado se incluyen los vehículos correspondientes al Protocolo 21.

Según tipo de vehículo

Tabla Nº 8: Unidades transferidas según tipo de vehículo. Municipio de Crespo. Acumulado a Julio 2023 y acumulado a Julio 2024

Tipo	Mes		Variación respecto a igual período del año anterior
	Acumulado a julio 2023	Acumulado a julio 2024	
Total	937	1.035	10,5%
Acoplado	18	13	-27,8%
Berlina 3, 4 y 5 puertas	4	9	125,0%
Camión	7	8	14,3%
Chasis con cabina y con cabina dormitorio	30	36	20,0%
Coupe	2	-	-
Furgón	43	39	-9,3%
Furgoneta	7	6	-14,3%
Pick-Up	137	180	31,4%
Pick-Up Cabina Doble	26	39	50,0%
Rural 5 Puertas	47	61	29,8%
Sedan 2 puertas	17	23	35,3%
Sedan 3 puertas	64	66	3,1%
Sedan 4 puertas	213	214	0,5%
Sedan 5 puertas	277	281	1,4%
Semirremolque	7	3	-57,1%
Todo Terreno	16	18	12,5%
Tractor con cabina dormitorio	6	10	66,7%
Otros	16	29	81,3%

Fuente: Oficina Municipal de Estadísticas (OME) en base a datos de la Dirección Nacional de los Registros Nacionales de la Propiedad Automotor y de Créditos Prendarios.

Indicadores

En la provincia de Entre Ríos se transfirieron 7.591 unidades durante el mes de Julio. Así, el porcentaje de unidades transferidas en el municipio de Crespo sobre el total de unidades transferidas en la provincia representó el 3,1% para Julio de 2024.

Gráfico Nº 10: Porcentaje de unidades transferidas en el municipio de Crespo sobre el total de unidades transferidas en la provincia de Entre Ríos. Años 2020-2024



Fuente: Oficina Municipal de Estadísticas (OME) en base a datos de la Dirección Nacional de los Registros Nacionales de la Propiedad Automotor y de Créditos Prendarios.