

Oficina Municipal de Estadísticas (OME)
Secretaría de Hacienda, Economía y Producción

Inscripciones iniciales y transferencias de vehículos. Municipio de Crespo



Mayo 2024



MUNICIPALIDAD
DE **CRESPO**



MUNICIPALIDAD
DE **CRESPO**

Dr. Marcelo Cerutti
INTENDENTE MUNICIPAL

Cdora. Evangelina Schmidt
SECRETARIA DE ECONOMÍA, HACIENDA Y PRODUCCIÓN

Lic. Paula Cian
RESPONSABLE OFICINA MUNICIPAL DE ESTADÍSTICAS (OME)

Inscripciones iniciales y transferencias de Vehículos
Mayo 2024

Oficina Municipal de Estadísticas (OME)
25 de Mayo 943 – Crespo – Entre Ríos

Se permite su reproducción con atribución de la fuente.

Responsable de la edición: Lic. Paula Cian
Equipo Técnico: Prof. Erika Aab

Crespo, junio de 2024

Signos convencionales

- * Dato provisorio
- Dato igual a cero
- ... Dato no disponible a la fecha de presentación de los resultados
- . Dato no registrado
- /// Dato que no corresponde presentar debido a la naturaleza de las cosas o del cálculo
- s Dato confidencial por aplicación de las reglas del secreto estadístico

- e Dato estimado por extrapolación, proyección o imputación
- Dato ínfimo, menos de la mitad del último dígito mostrado

Índice

SIGNOS CONVENCIONALES.....	4
ÍNDICE.....	4
INTRODUCCIÓN.....	3
INSCRIPCIONES INICIALES Y TRANSFERENCIAS DE VEHÍCULOS. MUNICIPIO DE CRESPO	4
INSCRIPCIONES INICIALES.....	4
<i>Según origen del vehículo</i>	<i>5</i>
<i>Según tipo de vehículo.....</i>	<i>7</i>
<i>Según marca y modelo del vehículo ..</i>	<i>8</i>
Indicadores.....	11
TRANSFERENCIAS.....	12
<i>Según origen del vehículo</i>	<i>13</i>
<i>Según tipo de vehículo.....</i>	<i>13</i>
Indicadores.....	16

Introducción

El presente informe tiene como objetivo analizar la evolución de las inscripciones iniciales y transferencias de vehículos realizados en el municipio de Crespo en el mes de mayo de 2024. Para ello, se utilizan como referencia los datos suministrados por la Dirección Nacional de los Registros Nacionales de la Propiedad Automotor y Créditos Prendarios.

El informe se estructura en dos apartados. En el primero se analizan las inscripciones iniciales de vehículos considerando el origen del mismo (nacional o importado), el tipo de vehículo, la marca y el modelo. Por su parte, el segundo apartado refiere a las transferencias de vehículos desagregadas según el origen y el tipo de los mismos.

Tanto para el caso de las inscripciones iniciales como de las transferencias de vehículos, se utiliza como indicador el porcentaje de unidades patentadas/transferidas en el municipio de Crespo respecto a las unidades patentadas/transferidas en la provincia de Entre Ríos a los fines de observar la incidencia de este sector específico de la economía local en el total provincial.

Inscripciones iniciales y transferencias de vehículos. Municipio de Crespo

Inscripciones iniciales

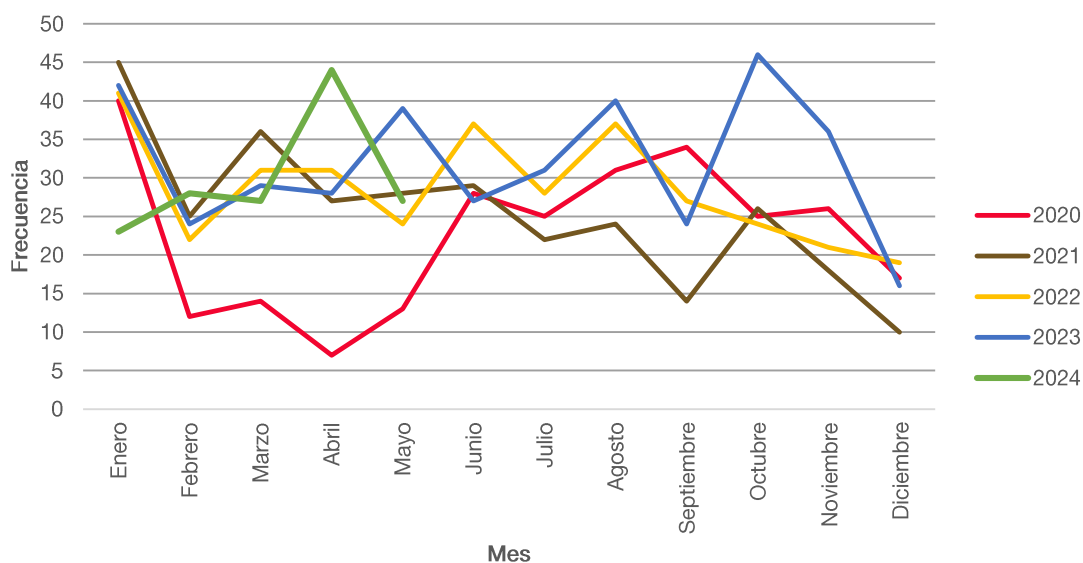
En el mes de mayo de 2024 se patentaron 27 vehículos en el municipio de Crespo. Esta cifra representó una disminución de 38,6% respecto al mes anterior y un decrecimiento de 8,0% en relación a igual período del año anterior.

Tabla N° 1: Unidades patentadas y variaciones porcentuales. Municipio de Crespo. Años 2023-2024

Año	Mes	Total	Total acumulado	Variación		
				Respecto al período anterior	Respecto a igual período del año anterior	Acumulada respecto al acumulado de igual período del año anterior
2023	Mayo	39	162	39,3%	62,5%	8,7%
	Junio	27	189	-30,8%	-27,0%	1,6%
	Julio	31	220	14,8%	10,7%	2,8%
	Agosto	40	260	29,0%	8,1%	3,6%
	Septiembre	24	284	-40,0%	-11,1%	2,2%
	Octubre	46	330	91,7%	91,7%	9,3%
	Noviembre	36	366	-21,7%	71,4%	13,3%
	Diciembre	16	382	-55,6%	-15,8%	11,7%
2024	Enero	23	23	43,8%	-45,2%	-45,2%
	Febrero	28	51	21,7%	16,7%	-22,7%
	Marzo	27	78	-3,6%	-6,9%	-17,9%
	Abril	44	122	63,0%	57,1%	-0,8%
	Mayo	27	149	-38,6%	-30,8%	-8,0%

Fuente: Oficina Municipal de Estadísticas (OME) en base a datos de la Dirección Nacional de los Registros Nacionales de la Propiedad Automotor y de Créditos Prendarios.

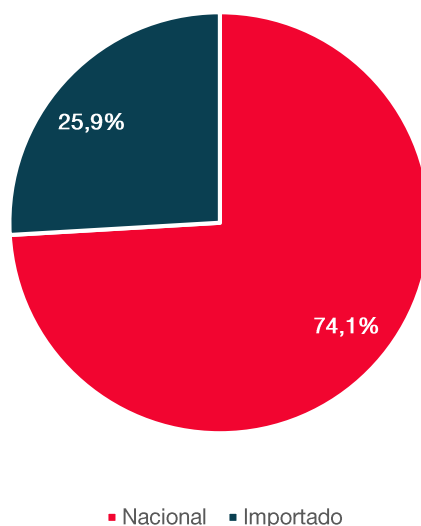
Gráfico N° 1: Unidades patentadas por mes. Municipio de Crespo. Años 2020-2024



Fuente: Oficina Municipal de Estadísticas (OME) en base a datos de la Dirección Nacional de los Registros Nacionales de la Propiedad Automotor y de Créditos Prendarios.

Según origen del vehículo

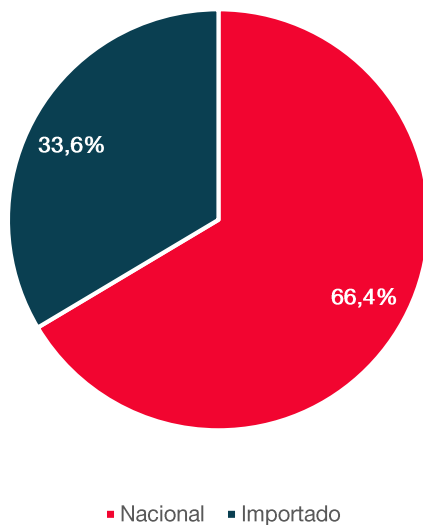
Gráfico N° 2: Porcentaje de unidades patentadas según origen del vehículo. Municipio de Crespo. Mayo 2024.



Fuente: Oficina Municipal de Estadísticas (OME) en base a datos de la Dirección Nacional de los Registros Nacionales de la Propiedad Automotor y de Créditos Prendarios.

Nota: (1) Dentro de la categoría Importado se incluyen los vehículos correspondientes al Protocolo 21.

Gráfico N° 3: Porcentaje de unidades patentadas según origen del vehículo. Municipio de Crespo. Acumulado a mayo 2024



Fuente: Oficina Municipal de Estadísticas (OME) en base a datos de la Dirección Nacional de los Registros Nacionales de la Propiedad Automotor y de Créditos Prendarios.

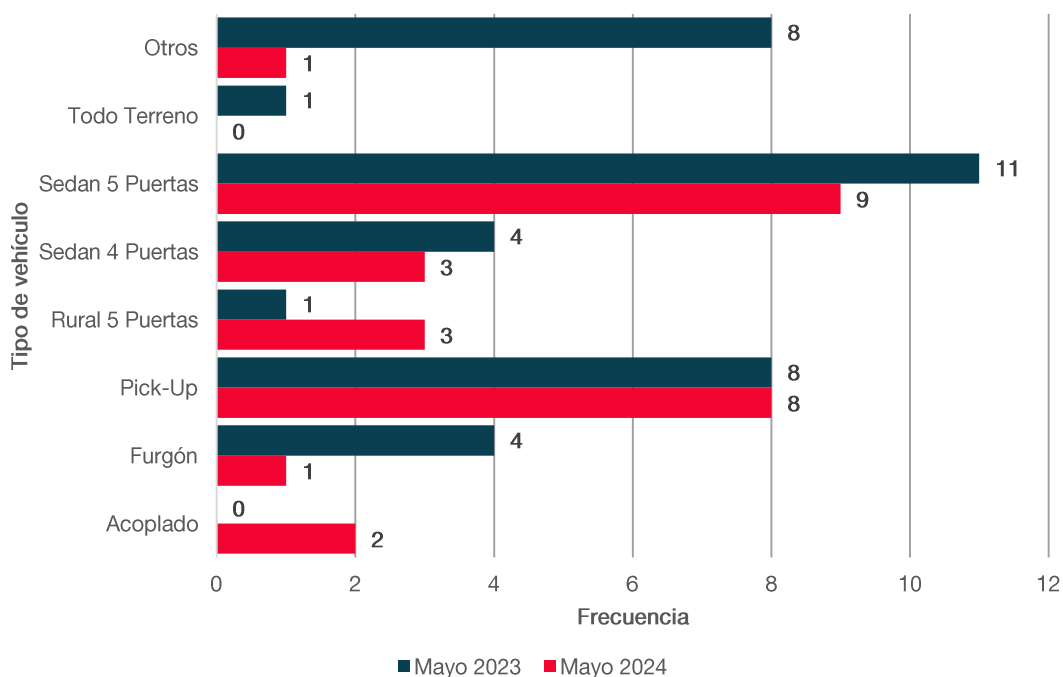
Nota: (1) Dentro de la categoría Importado se incluyen los vehículos correspondientes al Protocolo 21.

Tabla N° 2: Variaciones porcentuales de unidades patentadas según procedencia. Municipio de Crespo. Años 2023-2024

Mes	Variación respecto al mismo mes del año anterior 2023-2024	
	Importado	Nacional
Total	22,0%	-18,2%
Enero	-69,2%	-34,5%
Febrero	37,5%	6,3%
Marzo	183,3%	-56,5%
Abril	120,0%	43,5%
Mayo	-22,2%	-33,3%

Según tipo de vehículo

Gráfico N°4: Unidades patentadas según tipo de vehículo. Municipio de Crespo. Mayo 2023 y Mayo 2024



Fuente: Oficina Municipal de Estadísticas (OME) en base a datos de la Dirección Nacional de los Registros Nacionales de la Propiedad Automotor y de Créditos Prendarios.

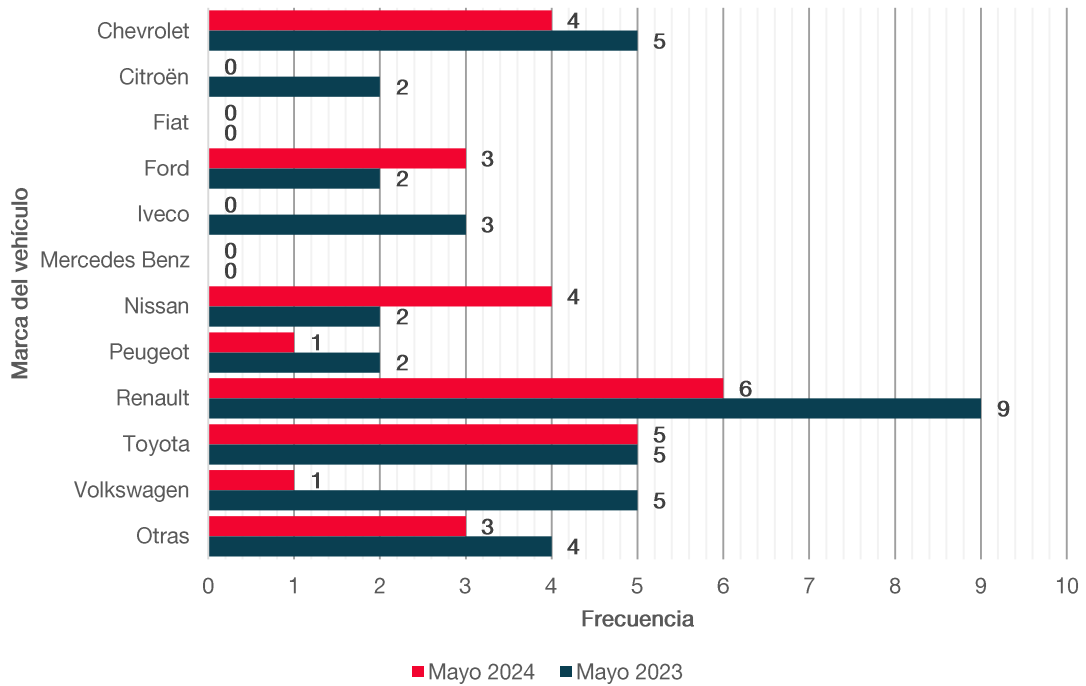
Tabla N° 3: Unidades patentadas según tipo de vehículos y variaciones porcentuales. Municipio de Crespo. Acumulado a mayo 2023 y acumulado a mayo 2024

Tipo de vehículo	Mes		Variación acumulada respecto al acumulado de igual período del año anterior
	Acumulado a mayo 2023	Acumulado a mayo 2024	
Total	162	149	-8,0%
Acoplado	9	5	-44,4%
Chasis con y sin cabina y con cabina dormitorio	4	4	0,0%
Furgón	15	12	-20,0%
Pick-Up	28	36	28,6%
Pick-Up cabina doble	3	10	233,3%
Rural 5 Puertas	14	17	21,4%
Sedan 4 Puertas	29	21	-27,6%
Sedan 5 Puertas	39	32	-17,9%
Todo terreno	6	2	-66,7%
Otros	15	10	-33,3%

Fuente: Oficina Municipal de Estadísticas (OME) en base a datos de la Dirección Nacional de los Registros Nacionales de la Propiedad Automotor y de Créditos Prendarios.

Según marca y modelo del vehículo

Gráfico N° 5: Unidades patentadas según marca de vehículo. Municipio de Crespo. Mayo 2023 y mayo 2024



Fuente: Oficina Municipal de Estadísticas (OME) en base a datos de la Dirección Nacional de los Registros Nacionales de la Propiedad Automotor y de Créditos Prendarios.

Tabla N° 4: Unidades patentadas según marca de vehículo. Municipio de Crespo. Acumulado a mayo 2023 y acumulado a mayo 2024

Marca de vehículo	Mes		Variación acumulada respecto al acumulado de igual período del año anterior
	Acumulado a mayo 2023	Acumulado a mayo 2024	
Total	162	149	-8,0%
Chevrolet	8	6	-25,0%
Citroën	5	4	-20,0%
Fiat	14	7	-50,0%
Ford	7	11	57,1%
Iveco	4	3	-25,0%
Mercedes Benz	4	5	25,0%
Nissan	14	20	42,9%
Peugeot	7	12	71,4%
Renault	38	21	-44,7%
Toyota	18	24	33,3%
Volkswagen	16	20	25,0%
Otros	27	16	-40,7%

Fuente: Oficina Municipal de Estadísticas (OME) en base a datos de la Dirección Nacional de los Registros Nacionales de la Propiedad Automotor y de Créditos Prendarios.

Tabla N° 5: Unidades patentadas según marca y modelo del vehículo. Municipio de Crespo. Acumulado a mayo 2023 y acumulado a mayo 2024

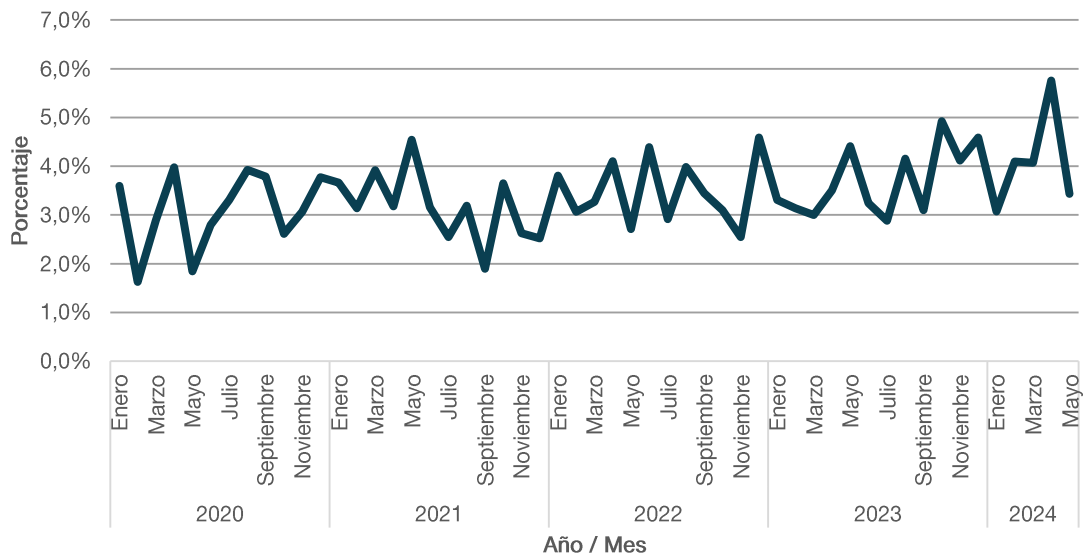
Modelo	Mes		Variación respecto a igual período del año anterior
	Acumulado a mayo 2023	Acumulado a mayo 2024	
Total	162	149	-8,0%
Chevrolet Onix	1	-	-
Chevrolet Cruze	3	4	33,3%
Chevrolet Tracker	3	2	-33,3%
Citröen Berlingo	3	2	-33,3%
Citröen C3	1	2	100,0%
Fiat Cronos	14	5	-64,3%
Ford Ranger	5	8	60,0%
Iveco 170E30	3	2	-33,3%
Iveco Trakker	-	-	-
Mercedes Benz Accelo	-	-	-
Mercedes Benz Atego	-	-	-
Mercedes Benz Sprinter	2	3	50,0%
Nissan Frontier	6	8	33,3%
Nissan Kicks	4	3	-25,0%
Nissan Sentra	1	3	200,0%
Nissan Versa	3	5	66,7%
Peugeot 208	5	10	100,0%
Peugeot Partner	1	2	100,0%
Renault Alaskan	2	1	-50,0%
Renault Captur	-	-	-
Renault Duster	3	2	-33,3%
Renault Kangoo	14	11	-21,4%
Renault Sandero	14	4	-71,4%
Toyota Corolla	2	8	300,0%
Toyota Hilux	8	12	50,0%
Toyota Yaris	1	1	0,0%
Volksw agen Amarok	8	7	-12,5%
Volksw agen Nivus	3	3	0,0%
Volksw agen Polo	2	2	0,0%
Volksw agen Taos	2	7	250,0%
Otros	48	32	-33,3%

Fuente: Oficina Municipal de Estadísticas (OME) en base a datos de la Dirección Nacional de los Registros Nacionales de la Propiedad Automotor y de Créditos Prendarios

Indicadores

En la provincia de Entre Ríos, fueron patentadas 787 unidades durante el mes de mayo. De este modo, el porcentaje de unidades patentadas en el municipio de Crespo sobre el total de unidades patentadas en la provincia alcanzó el 3,4% en mayo 2024.

Gráfico N°6: Porcentaje de unidades patentadas en el municipio de Crespo sobre el total de unidades patentadas en la provincia de Entre Ríos. Años 2020-2024



Fuente: Oficina Municipal de Estadísticas (OME) en base a datos de la Dirección Nacional de los Registros Nacionales de la Propiedad Automotor y de Créditos Prendarios.

Transferencias

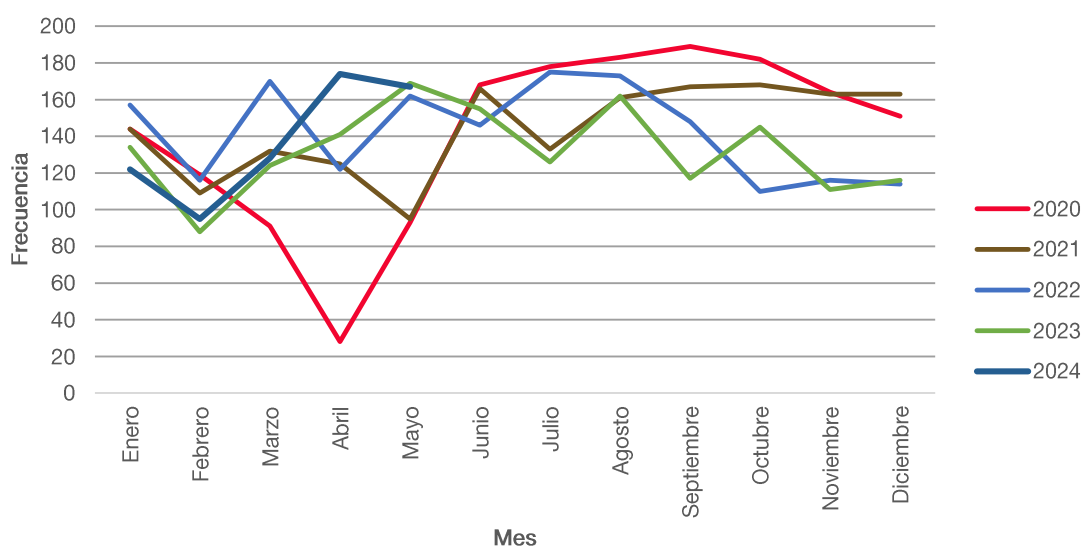
En el mes de mayo se transfirieron 167 unidades, con una variación positiva de 13,6% respecto al mes anterior, y una disminución de 1,2% respecto al año 2023

Tabla N° 6: Unidades transferidas y variaciones porcentuales. Municipio de Crespo. Años 2023-2024

Año	Mes	Total	Total acumulado	Variación		
				Respecto al período anterior	Respecto a igual período del año anterior	Acumulada respecto al acumulado de igual período del año anterior
2023	Mayo	169	656	19,9%	4,3%	-9,8%
	Junio	155	811	-8,3%	6,2%	-7,1%
	Julio	126	937	-18,7%	-28,0%	-10,6%
	Agosto	162	1.099	28,6%	-6,4%	-10,0%
	Septiembre	117	1.216	-27,8%	-20,9%	-11,2%
	Octubre	145	1.361	23,9%	31,8%	-8,0%
	Noviembre	111	1.472	-23,4%	-4,3%	-7,7%
	Diciembre	116	1.588	4,5%	1,8%	-7,1%
2024	Enero	122	122	5,2%	-9,0%	-9,0%
	Febrero	95	217	-22,1%	8,0%	-2,3%
	Marzo	128	345	34,7%	3,2%	-0,3%
	Abril	147	492	14,8%	4,3%	1,0%
	Mayo	167	659	13,6%	-1,2%	0,5%

Fuente: Oficina Municipal de Estadísticas (OME) en base a datos de la Dirección Nacional de los Registros Nacionales de la Propiedad Automotor y de Créditos Prendarios.

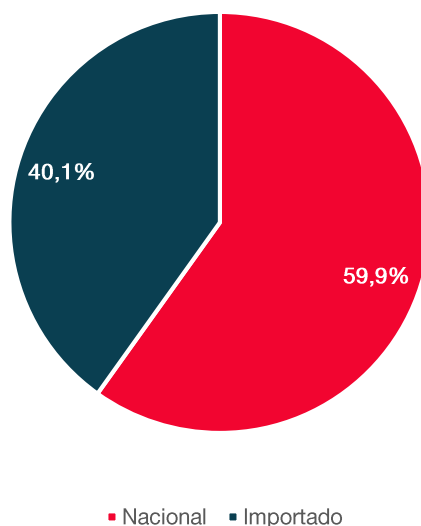
Gráfico N° 7: Unidades transferidas por mes. Municipio de Crespo. Años 2020-2024



Fuente: Oficina Municipal de Estadísticas (OME) en base a datos de la Dirección Nacional de los Registros Nacionales de la Propiedad Automotor y de Créditos Prendarios.

Según origen del vehículo

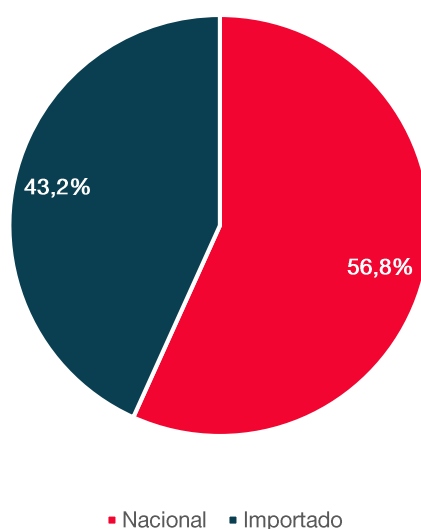
Gráfico N° 8: Porcentaje de unidades transferidas según origen del vehículo. Municipio de Crespo. Mayo 2024



Fuente: Oficina Municipal de Estadísticas (OME) en base a datos de la Dirección Nacional de los Registros Nacionales de la Propiedad Automotor y de Créditos Prendarios.

Nota: (1) Dentro de la categoría Importado se incluyen los vehículos correspondientes al Protocolo 21.

Gráfico N° 9: Porcentaje de unidades transferidas según origen del vehículo. Municipio de Crespo. Acumulado a mayo 2024



Fuente: Oficina Municipal de Estadísticas (OME) en base a datos de la Dirección Nacional de los Registros Nacionales de la Propiedad Automotor y de Créditos Prendarios.

Nota: (1) Dentro de la categoría Importado se incluyen los vehículos correspondientes al Protocolo 21.

Tabla N° 7: Variaciones porcentuales de unidades transferidas según origen del vehículo. Municipio de Crespo.
Años 2023-2024

Mes	Variación respecto al mismo mes del año anterior 2023-2024	
	Importado	Nacional
Total	2,3%	0,0%
Enero	-9,7%	-8,3%
Febrero	39,4%	-10,9%
Marzo	0,0%	5,7%
Abril	-3,1%	10,4%
Mayo	-15,2%	11,1%

Fuente: Oficina Municipal de Estadísticas (OME) en base a datos de la Dirección Nacional de los Registros Nacionales de la Propiedad Automotor y de Créditos Prendarios.

Nota: (1) Dentro de la categoría Importado se incluyen los vehículos correspondientes al Protocolo 21.

Según tipo de vehículo

Tabla N° 8: Unidades transferidas según tipo de vehículo. Municipio de Crespo. Acumulado a mayo 2023 y acumulado a mayo 2024

Tipo	Mes		Variación respecto a igual período del año anterior
	Acumulado a mayo 2023	Acumulado a mayo 2024	
Total	656	659	0,5%
Acoplado	9	12	33,3%
Berlina 3, 4 y 5 puertas	3	7	133,3%
Camión	-	1	-
Chasis con cabina y con cabina dormitorio	19	28	47,4%
Coupe	2	-	-
Furgón	31	25	-19,4%
Furgoneta	2	3	50,0%
Pick-Up	96	116	20,8%
Pick-Up Cabina Doble	17	23	35,3%
Rural 5 Puertas	33	30	-9,1%
Sedan 2 puertas	13	19	46,2%
Sedan 3 puertas	46	37	-19,6%
Sedan 4 puertas	143	146	2,1%
Sedan 5 puertas	203	167	-17,7%
Semirremolque	5	-	-
Todo Terreno	13	15	15,4%
Tractor con cabina dormitorio	5	8	60,0%
Otros	16	22	37,5%

Fuente: Oficina Municipal de Estadísticas (OME) en base a datos de la Dirección Nacional de los Registros Nacionales de la Propiedad Automotor y de Créditos Prendarios.

Indicadores

En la provincia de Entre Ríos se transfirieron 6.188 unidades durante el mes de mayo. Así, el porcentaje de unidades transferidas en el municipio de Crespo sobre el total de unidades transferidas en la provincia representó el 2,7% para mayo de 2024.

Gráfico N° 10: Porcentaje de unidades transferidas en el municipio de Crespo sobre el total de unidades transferidas en la provincia de Entre Ríos. Años 2020-2024



Fuente: Oficina Municipal de Estadísticas (OME) en base a datos de la Dirección Nacional de los Registros Nacionales de la Propiedad Automotor y de Créditos Prendarios.