

Valorización mensual de Canasta Básica de Alimentos.



MUNICIPALIDAD
DE **CRESPO**

Marzo 2024

Municipio de Crespo.

Oficina Municipal de Estadísticas (OME)-

Secretaría de Economía, Hacienda y Producción.





MUNICIPALIDAD
DE **CRESPO**

Med. Esp. Marcelo Cerutti
INTENDENTE MUNICIPAL

Cdora. Evangelina Schmidt
SECRETARIA DE ECONOMÍA, HACIENDA Y PRODUCCIÓN

Lic. María Paula Cian
RESPONSABLE DE OFICINA MUNICIPAL DE ESTADÍSTICAS (OME)

**Valorización mensual de Canasta Básica Alimentaria
Marzo 2024**

Oficina Municipal de Estadísticas (OME)

25 de Mayo 943 – Crespo – Entre Ríos

Se permite su reproducción con atribución de la fuente.

Responsable de la edición: Lic. María Paula Cian

Equipo técnico: Prof. Erika Aab

Crespo, abril 2024

Signos convencionales

- * Dato provisorio
- Dato igual a cero
- ... Dato no disponible a la fecha de presentación de los resultados
- . Dato no registrado
- /// Dato que no corresponde presentar debido a la naturaleza de las cosas o del cálculo
- s Dato confidencial por aplicación de las reglas del secreto estadístico
- e Dato estimado por extrapolación, proyección o imputación
- Dato ínfimo, menos de la mitad del último dígito mostrado

Índice

SIGNOS CONVENCIONALES 3
INTRODUCCIÓN 4
RESUMEN EJECUTIVO. MARZO 2024..... 3
VALORIZACIÓN MENSUAL DE LA CANASTA BÁSICA ALIMENTARIA. MUNICIPIO DE CRESPO..... 4

MARZO 2024..... 4
Tabla N° 1: Canasta Básica Alimentaria (CBA) y Canasta Básica Total (CBT) para un adulto equivalente en pesos corrientes. Municipio de Crespo. Años 2023.-2024 4
Tabla N° 2: Canasta Básica Alimentaria (CBA) y Canasta Básica Total (CBT). Variaciones porcentuales respecto a distintos períodos. Municipio de Crespo. Años 2023-2024 5
Tabla N° 3: Canasta Básica Alimentaria (CBA) por tipo de hogar en pesos corrientes. Municipio de Crespo. Años 2023-2024 7
Tabla N° 4: Canasta Básica Total (CBT) por tipo de hogar en pesos corrientes. Municipio de Crespo. Años 2023-2024 7
Tabla N° 5: Canasta Básica Alimentaria (CBA) en pesos corrientes según sexo y edad. Municipio de Crespo. Marzo 2024. 8
Tabla N° 6: Canasta Básica Alimentaria (CBA) por rubros por adulto equivalente en pesos corrientes y variaciones porcentuales. Municipio de Crespo. Año 2024..... 9
Tabla N° 7: Precio promedio de los productos de la Canasta Básica Alimentaria por adulto equivalente. Municipio de Crespo. Marzo 2024 10
REFERENCIAS BIBLIOGRÁFICAS..... 12

Introducción

En el presente informe expone los resultados de la valorización de la Canasta Básica Alimentaria (CBA) y de la Canasta Básica Total (CBT) en el municipio de Crespo, provincia de Entre Ríos, correspondientes al mes de marzo del año 2024.

El Instituto Nacional de Estadísticas y Censos (INDEC) define a la CBA como el conjunto de alimentos y bebidas que satisfacen requerimientos y/o necesidades nutricionales, kilocalóricos y proteicos cuya composición refleja los hábitos de consumo de una población de referencia, un grupo de hogares. Los alimentos y las cantidades están determinadas en función de los hábitos de consumo de la población que se encuentran relevados a partir de las Encuestas Nacionales de Gastos de los Hogares

Dentro de la población de referencia, el INDEC ubica a la categoría de hombres entre 30 y 60 años de edad como la unidad consumidora de referencia con un estilo de vida moderadamente activo.

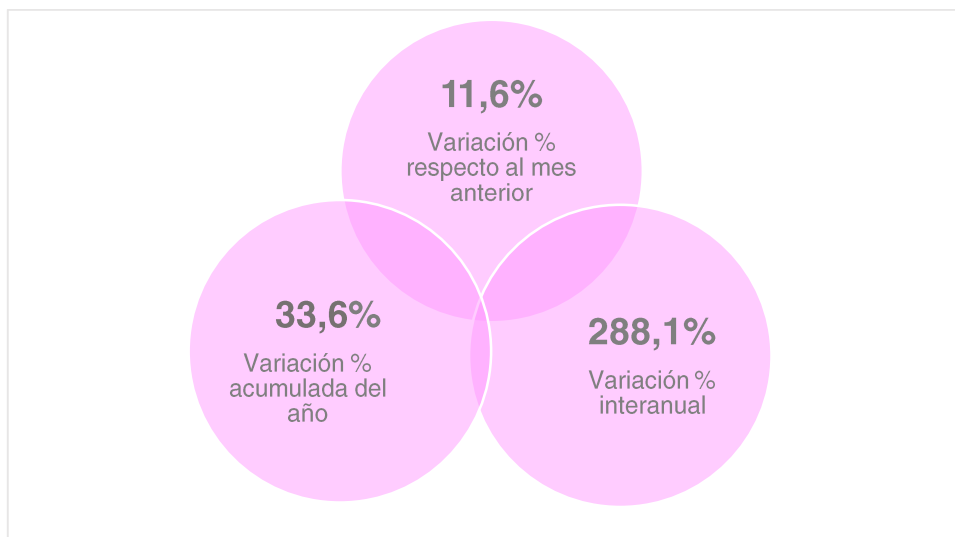
La medición de la CBA se utiliza para fines estadísticos, entre ellos, poder establecer a partir de la Línea de Indigencia (LI), si la población de referencia cuenta con ingresos suficientes para cubrir una canasta básica de alimentos capaz de satisfacer un umbral mínimo de necesidades energéticas y proteicas. De este modo, los hogares que no cuenten con los ingresos suficientes para cubrir el costo de la CBA serán considerados indigentes.

A partir de la CBA se obtiene la Canasta Básica Total (CBT) que es una ampliación de la primera canasta, ya que considera los bienes y servicios no alimentarios como son; vestimenta, transporte, educación, salud, vivienda, entre otros. La CBT se calcula a partir de la multiplicación del coeficiente de Engel, que refiere a la relación de los gastos totales respecto a los gastos alimentarios.

Respecto a lo que refiere al relevamiento de este informe, se realiza de forma presencial en seis establecimientos de la ciudad, la tercera semana de cada mes. A partir de los precios relevados en cada uno de ellos se genera un promedio de precios por producto.

Valorización mensual de la Canasta Básica Alimentaria. Municipio de Crespo

Resumen Ejecutivo. Marzo 2024



\$111.336,89

• Canasta Básica Alimentaria , Línea de Indigencia para un adulto equivalente (\$)



\$240.487,68

• Canasta Básica Total , Línea de Pobreza para un adulto equivalente (\$)

Valorización mensual de la Canasta Básica Alimentaria. Municipio de Crespo.

Marzo 2024

En el mes de marzo, el costo de la Canasta Básica Alimentaria (CBA) para un adulto equivalente en el municipio de Crespo fue de \$111.336,89, lo cual representó un incremento de 11,6% respecto al mes anterior y una variación interanual de 288,1%. En lo que va del año, la CBA tuvo un incremento de 33,6%.

Asimismo, el valor de la Canasta Básica Total (CBT) fue de \$240.487,68 con una variación de 12,7% en relación con el mes anterior, y de 284,5% respecto a marzo del año 2023.

Tabla N° 1: Canasta Básica Alimentaria (CBA) y Canasta Básica Total (CBT) para un adulto equivalente en pesos corrientes. Municipio de Crespo. Años 2023.-2024

Año	Mes	Canasta Básica Alimentaria	Inversa del coeficiente de Engel	Canasta Básica Total	
		Línea de indigencia (valor en \$)		Línea de pobreza (valor en \$)	
		Pesos corrientes		Pesos corrientes	
2023	Marzo	28.687,26	2,18	62.538,23	
	Abril	32.193,40	2,16	69.537,74	
	Mayo	33.584,01	2,20	73.884,82	
	Junio	35.331,67	2,23	78.789,61	
	Julio	37.066,12	2,23	82.657,44	
	Agosto	40.223,73	2,18	87.687,73	
	Septiembre	49.643,61	2,16	107.230,20	
	Octubre	51.537,73	2,15	110.806,12	
	Noviembre	60.722,11	2,11	128.123,65	
	Diciembre	83.319,21	2,06	171.637,58	
	2024	Enero	90.908,36	2,09	189.998,48
		Febrero	99.743,45	2,14	213.450,98
Marzo		111.336,89	2,16	240.487,68	

Fuente: Oficina Municipal de Estadísticas (OME).

Tabla N° 2: Canasta Básica Alimentaria (CBA) y Canasta Básica Total (CBT). Variaciones porcentuales respecto a distintos períodos. Municipio de Crespo. Años 2023-2024

Año	Mes	Canasta Básica Alimentaria			Canasta Básica Total			
		Variación porcentual respecto a			Variación porcentual respecto a			
		mes anterior	diciembre del año anterior	mismo mes del año anterior	mes anterior	diciembre del año anterior	mismo mes del año anterior	
2023	Marzo	5,9%	24,7%	109,8%	5,0%	19,8%	103,3%	
	Abril	12,2%	40,0%	122,6%	11,2%	33,2%	114,6%	
	Mayo	4,3%	46,0%	120,2%	6,3%	41,5%	116,2%	
	Junio	5,2%	53,6%	125,5%	6,6%	50,9%	124,5%	
	Julio	4,9%	61,2%	124,5%	4,9%	58,3%	122,5%	
	Agosto	8,5%	74,9%	126,3%	6,1%	67,9%	118,3%	
	Septiembre	23,4%	115,8%	154,2%	22,3%	105,4%	143,0%	
	Octubre	3,8%	124,1%	146,5%	3,3%	112,2%	135,5%	
	Noviembre	17,8%	164,0%	184,1%	15,6%	145,4%	162,9%	
	Diciembre	37,2%	262,2%	262,2%	34,0%	228,7%	228,7%	
	2024	Enero	9,1%	9,1%	266,1%	10,7%	10,7%	237,1%
		Febrero	9,7%	19,7%	268,3%	12,3%	24,4%	258,2%
Marzo		11,6%	33,6%	288,1%	12,7%	40,1%	284,5%	

Fuente: Oficina Municipal de Estadísticas (OME).

Para el cálculo del costo de la CBA en hogares se establecen tres tipos de hogares diferentes:

Hogar 1:

- Mujer de 35 años: 0,77 unidades de adulto equivalente.
 - Hijo de 18 años: 1,02 unidades de adulto equivalente.
 - Madre de 61 años: 0,67 unidades de adulto equivalente.
- Total: 2,46 unidades consumidoras de adulto equivalente.**

Hogar 2:

- Varón de 35 años: 1 unidad de adulto equivalente.
 - Mujer de 31 años: 0,77 unidades de adulto equivalente.
 - Hijo de 6 años: 0,64 unidades de adulto equivalente.
 - Hija de 8 años: 0,68 unidades de adulto equivalente.
- Total: 3,09 unidades consumidoras de adulto equivalente.**

Hogar 3:

- Varón de 30 años: 1 unidad de adulto equivalente.
 - Mujer de 30 años: 0,77 unidades de adulto equivalente.
 - Hijo de 5 años: 0,60 unidades de adulto equivalente.
 - Hijo de 3 años: 0,51 unidades de adulto equivalente.
 - Hijo de 1 año: 0,37 unidades de adulto equivalente.
- Total: 3,25 unidades consumidores de adulto equivalente.**

Tabla N° 3: Canasta Básica Alimentaria (CBA) por tipo de hogar en pesos corrientes. Municipio de Crespo. Años 2023-2024

Año	Mes	Tipo de hogar			
		Hogar 1	Hogar 2	Hogar 3	
Pesos corrientes					
2023	Marzo	70.570,66	88.643,64	93.233,60	
	Abril	79.195,75	99.477,59	104.628,54	
	Mayo	82.616,66	103.774,59	109.148,03	
	Junio	86.915,90	109.174,85	114.827,91	
	Julio	91.182,64	114.534,30	120.464,87	
	Agosto	98.950,37	124.291,32	130.727,12	
	Septiembre	122.123,28	153.398,76	161.341,74	
	Octubre	126.782,82	159.251,59	167.497,63	
	Noviembre	149.376,39	187.631,31	197.346,85	
	Diciembre	204.965,26	257.456,37	270.787,44	
	2024	Enero	223.634,57	280.906,84	295.452,18
		Febrero	245.368,89	308.207,26	324.166,21
Marzo		273.888,75	344.030,99	361.844,89	

Fuente: Oficina Municipal de Estadísticas (OME).

Tabla N° 4: Canasta Básica Total (CBT) por tipo de hogar en pesos corrientes. Municipio de Crespo. Años 2023-2024

Año	Mes	Tipo de hogar			
		Hogar 1	Hogar 2	Hogar 3	
Pesos corrientes					
2023	Marzo	153.844,04	193.243,13	203.249,25	
	Abril	171.062,83	214.871,60	225.997,64	
	Mayo	181.756,65	228.304,09	240.125,66	
	Junio	193.822,45	243.459,91	256.066,24	
	Julio	203.337,29	255.411,48	268.636,67	
	Agosto	215.711,81	270.955,08	284.985,11	
	Septiembre	263.786,30	331.341,32	348.498,15	
	Octubre	272.583,07	342.390,92	360.119,90	
	Noviembre	315.184,17	395.902,07	416.401,86	
	Diciembre	422.228,44	530.360,12	557.822,13	
	2024	Enero	467.396,26	587.095,30	617.495,06
		Febrero	525.089,42	659.563,54	693.715,69
Marzo		591.599,70	743.106,94	781.584,97	

Fuente: Oficina Municipal de Estadísticas (OME).

En la tabla N° 5 se presentan los valores de la Canasta Básica Alimentaria por sexo y edad en términos de la tabla de equivalencia de las necesidades energéticas.

Tabla N° 5: Canasta Básica Alimentaria (CBA) en pesos corrientes según sexo y edad. Municipio de Crespo. Marzo 2024.

Edad	Sexo		Canasta Básica Alimentaria	
	Mujeres	Varones	Mujeres	Varones
	Unidades consumidoras		Pesos corrientes	
Menor de 1 año	0,35	0,35	38.967,91	38.967,91
1 año	0,37	0,37	41.194,65	41.194,65
2 años	0,46	0,46	51.214,97	51.214,97
3 años	0,51	0,51	56.781,81	56.781,81
4 años	0,55	0,55	61.235,29	61.235,29
5 años	0,60	0,60	66.802,13	66.802,13
6 años	0,64	0,64	71.255,61	71.255,61
7 años	0,66	0,66	73.482,35	73.482,35
8 años	0,68	0,68	75.709,09	75.709,09
9 años	0,69	0,69	76.822,45	76.822,45
10 años	0,70	0,79	77.935,82	87.956,14
11 años	0,72	0,82	80.162,56	91.296,25
12 años	0,74	0,85	82.389,30	94.636,36
13 años	0,76	0,90	84.616,04	100.203,20
14 años	0,76	0,96	84.616,04	106.883,41
15 años	0,77	1,00	85.729,41	111.336,89
16 años	0,77	1,03	85.729,41	114.677,00
17 años	0,77	1,04	85.729,41	115.790,37
18 a 29 años	0,76	1,02	84.616,04	113.563,63
30 a 45 años	0,77	1,00	85.729,41	111.336,89
46 a 60 años	0,76	1,00	84.616,04	111.336,89
61 a 75 años	0,67	0,83	74.595,72	92.409,62
Más de 75 años	0,63	0,74	70.142,24	82.389,30

Fuente: Oficina Municipal de Estadísticas (OME).

Tabla N° 6: Canasta Básica Alimentaria (CBA) por rubros por adulto equivalente en pesos corrientes y variaciones porcentuales. Municipio de Crespo. Año 2024

Rubros	Año/Mes		Variación	
	2024		Respecto al período anterior	Respecto a igual período del año anterior
	Febrero	Marzo		
Total	99.743,45	111.336,89	11,6%	288,1%
Aceites y grasas	2.866,75	2.983,68	4,1%	256,9%
Azúcares y dulces	2.138,73	2.185,81	2,2%	289,6%
Carnes	30.956,10	35.265,14	13,9%	272,4%
Cereales y derivados	8.028,19	8.501,26	5,9%	478,4%
Condimentos	1.425,45	1.195,05	-16,2%	611,0%
Frutas	9.460,30	10.196,37	7,8%	236,3%
Huevos	956,64	1.322,50	38,2%	267,9%
Infusiones y bebidas	6.646,41	6.807,69	2,4%	342,2%
Lácteos	11.427,39	13.816,42	20,9%	333,0%
Legumbres	486,66	466,07	-4,2%	569,5%
Pan	11.390,36	12.176,60	6,9%	257,2%
Raíces y tubérculos	7.869,27	6.921,44	-12,0%	255,9%
Verduras y hortalizas	6.091,19	9.498,86	55,9%	260,1%

Fuente: Oficina Municipal de Estadísticas (OME).

Tabla N° 7: Precio promedio de los productos de la Canasta Básica Alimentaria por adulto equivalente. Municipio de Crespo. Marzo 2024

Rubros	Producto	Cantidad (en gr. o ml.)	Año/Mes
			2024
			Marzo
			Pesos corrientes
Total			111.336,89
Aceites y grasas	Aceite de girasol	1.020	1.951,57
	Manteca	60	653,50
	Margarina para cocinar	90	378,62
Azúcares y dulces	Azúcar	1.290	1.464,31
	Dulce de batata	70	203,05
	Dulce de leche	70	353,79
	Mermelada	70	164,66
Carnes	Asado	1.500	10.428,75
	Carnaza común	450	2.937,38
	Carne de pescado	330	1.522,13
	Carne picada	810	4.722,30
	Hígado	270	645,30
	Hueso con carne	450	1.831,61
	Mortadela	60	366,89
	Nalga	1.020	7.958,55
	Paleta cocida	30	146,15
	Pollo	1.890	4.706,10
Cereales y derivados	Arroz	1.080	2.230,89
	Fideos secos	1.680	3.087,28
	Galletitas de agua	390	1.211,32
	Galletitas dulces	180	893,97
	Harina de maíz	180	171,49
	Harina de trigo	1.350	906,30
	Condimentos	Caldo concentrado	30
Mayonesa		60	202,24
Sal fina		150	210,00
Vinagre		90	165,12
Frutas	Banana	960	2.368,80
	Mandarina	1.320	1.644,27
	Manzana	1.830	3.451,08
	Naranja	1.290	1.986,60
	Pera	480	745,62

(Continúa)

(Conclusión)

Rubros	Producto	Cantidad (en gr. o ml.)	Año/Mes
			2024
			Marzo
Huevos	Huevos	480	1.322,50
Infusiones y bebidas	Café	30	347,47
	Cerveza	630	1.155,91
	Gaseosas	630	301,71
	Jugo concentrado	960	872,66
	Soda	2.100	873,60
	Té en saquitos	30	386,92
	Vino	660	1.038,19
	Yerba	600	1.831,23
Lácteos	Leche en polvo entera	330	2.954,16
	Leche fluida	8.100	8.433,30
	Queso crema	50	344,61
	Queso cuartirolo	110	685,93
	Queso de rallar	50	584,79
	Yogur	570	813,63
Legumbres	Arvejas en lata	240	466,07
Pan	Pan francés	7.020	12.176,60
Raíces y tubérculos	Batata	270	253,76
	Papa	6.870	5.798,28
	Zanahoria	810	869,40
Verduras y hortalizas	Acelga	750	666,25
	Cebolla	1.320	1.663,02
	Lechuga	660	3.254,46
	Tomate envasado	210	471,27
	Tomate perita	2.070	2.882,69
	Zapallo	870	561,15

Fuente: Oficina Municipal de Estadísticas (OME).

Referencias bibliográficas

- Instituto Nacional de Estadísticas y Censos (INDEC) (2016). La medición de la pobreza y la indigencia en la Argentina. 1ra edición. Ciudad Autónoma de Buenos Aires: Instituto Nacional de Estadísticas y Censos.
- Instituto Nacional de Estadísticas y Censos (INDEC) (2020). Canasta Básica alimentaria. Canasta Básica total. Preguntas frecuentes. . 1ra edición. Ciudad Autónoma de Buenos Aires: Instituto Nacional de Estadísticas y Censos.
- Instituto Nacional de Estadísticas y Censos (INDEC) (2024). Valorización mensual de la canasta básica alimentaria y de la canasta básica total. Gran Buenos Aires. Marzo de 2024. Ciudad Autónoma de Buenos Aires: Instituto Nacional de Estadísticas y Censos. (INDEC) Disponible en https://www.indec.gob.ar/uploads/informesdeprensa/canasta_04_24A5D14B4D53.pdf