

Oficina Municipal de Estadísticas (OME)
Secretaría de Hacienda, Economía y Producción

Inscripciones iniciales y transferencias de vehículos. Municipio de Crespo



Enero 2024



MUNICIPALIDAD
DE **CRESPO**



MUNICIPALIDAD
DE **CRESPO**

Dr. Marcelo Cerutti
INTENDENTE MUNICIPAL

Cdora. Evangelina Schmidt
SECRETARIA DE ECONOMÍA, HACIENDA Y PRODUCCIÓN

Lic. Paula Cian
RESPONSABLE OFICINA MUNICIPAL DE ESTADÍSTICAS (OME)

Inscripciones iniciales y transferencias de Vehículos
Enero 2024

Oficina Municipal de Estadísticas (OME)
25 de Mayo 943 – Crespo – Entre Ríos

Se permite su reproducción con atribución de la fuente.

Responsable de la edición: Lic. Paula Cian
Equipo Técnico: Prof. Erika Aab

Crespo, febrero de 2024

Signos convencionales

- * Dato provisorio
- Dato igual a cero
- ... Dato no disponible a la fecha de presentación de los resultados
- . Dato no registrado
- /// Dato que no corresponde presentar debido a la naturaleza de las cosas o del cálculo
- s Dato confidencial por aplicación de las reglas del secreto estadístico

- e Dato estimado por extrapolación, proyección o imputación
- Dato ínfimo, menos de la mitad del último dígito mostrado

Índice

SIGNOS CONVENCIONALES.....	2
ÍNDICE.....	2
INTRODUCCIÓN	3
INSCRIPCIONES INICIALES Y TRANSFERENCIAS DE VEHÍCULOS. MUNICIPIO DE CRESPO	4
INSCRIPCIONES INICIALES.....	4
<i>Según origen del vehículo</i>	<i>5</i>
<i>Según tipo de vehículo.....</i>	<i>6</i>
<i>Según marca y modelo del vehículo ..</i>	<i>7</i>
Indicadores.....	9
TRANSFERENCIAS.....	10
<i>Según origen del vehículo</i>	<i>11</i>
<i>Según tipo de vehículo.....</i>	<i>12</i>
Indicadores.....	13

Introducción

El presente informe tiene como objetivo analizar la evolución de las inscripciones iniciales y transferencias de vehículos realizados en el municipio de Crespo en el mes de enero de 2024. Para ello, se utilizan como referencia los datos suministrados por la Dirección Nacional de los Registros Nacionales de la Propiedad Automotor y Créditos Prendarios.

El informe se estructura en dos apartados. En el primero se analizan las inscripciones iniciales de vehículos considerando el origen del mismo (nacional o importado), el tipo de vehículo, la marca y el modelo. Por su parte, el segundo apartado refiere a las transferencias de vehículos desagregadas según el origen y el tipo de los mismos.

Tanto para el caso de las inscripciones iniciales como de las transferencias de vehículos, se utiliza como indicador el porcentaje de unidades patentadas/transferidas en el municipio de Crespo respecto a las unidades patentadas/transferidas en la provincia de Entre Ríos a los fines de observar la incidencia de este sector específico de la economía local en el total provincial.

Inscripciones iniciales y transferencias de vehículos. Municipio de Crespo

Inscripciones iniciales

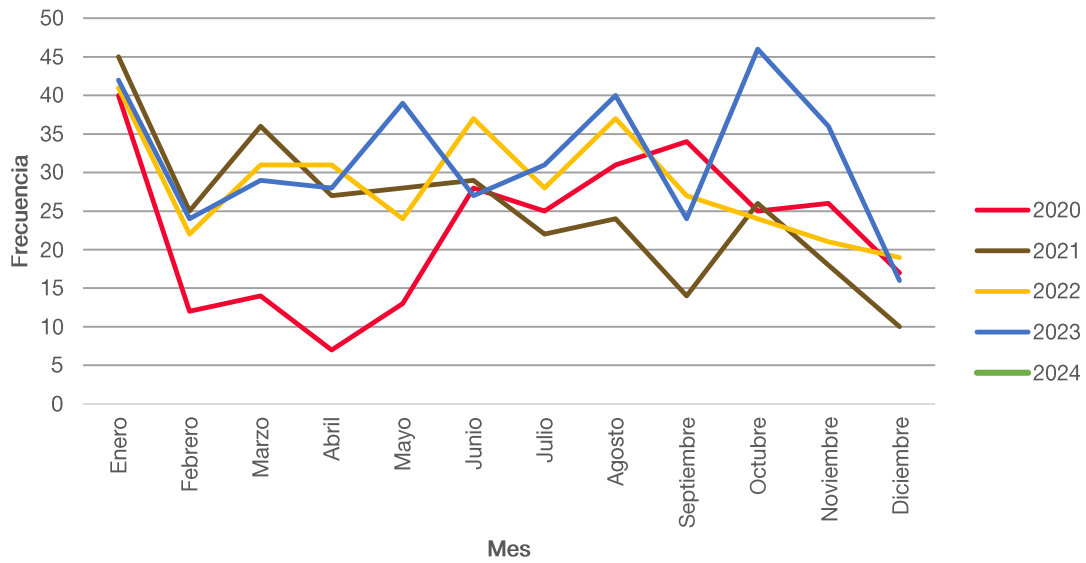
En el mes de enero de 2024 se patentaron 23 vehículos en el municipio de Crespo. Esta cifra representó un aumento de 43,8% respecto al mes anterior y un decrecimiento de 45,2% en relación a igual período del año anterior.

Tabla N° 1: Unidades patentadas y variaciones porcentuales. Municipio de Crespo. Años 2023-2024

Año	Mes	Total	Total acumulado	Variación		
				Respecto al período anterior	Respecto a igual período del año anterior	Acumulada respecto al acumulado de igual período del año anterior
2023	Enero	42	42	121,1%	2,4%	2,4%
	Febrero	24	66	-42,9%	9,1%	4,8%
	Marzo	29	95	20,8%	-6,5%	1,1%
	Abril	28	123	-3,4%	-9,7%	-1,6%
	Mayo	39	162	39,3%	62,5%	8,7%
	Junio	27	189	-30,8%	-27,0%	1,6%
	Julio	31	220	14,8%	10,7%	2,8%
	Agosto	40	260	29,0%	8,1%	3,6%
	Septiembre	24	284	-40,0%	-11,1%	2,2%
	Octubre	46	330	91,7%	91,7%	9,3%
	Noviembre	36	366	-21,7%	71,4%	13,3%
	Diciembre	16	382	-55,6%	-15,8%	11,7%
2024	Enero	23	23	43,8%	-45,2%	-45,2%

Fuente: Oficina Municipal de Estadísticas (OME) en base a datos de la Dirección Nacional de los Registros Nacionales de la Propiedad Automotor y de Créditos Prendarios.

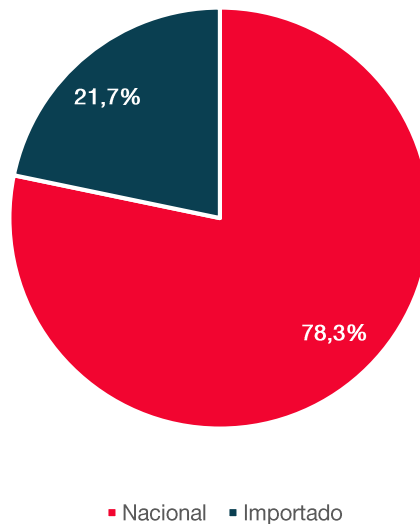
Gráfico N° 1: Unidades patentadas por mes. Municipio de Crespo. Años 2020-2024



Fuente: Oficina Municipal de Estadísticas (OME) en base a datos de la Dirección Nacional de los Registros Nacionales de la Propiedad Automotor y de Créditos Prendarios.

Según origen del vehículo

Gráfico N° 2: Porcentaje de unidades patentadas según origen del vehículo. Municipio de Crespo. Enero 2024.

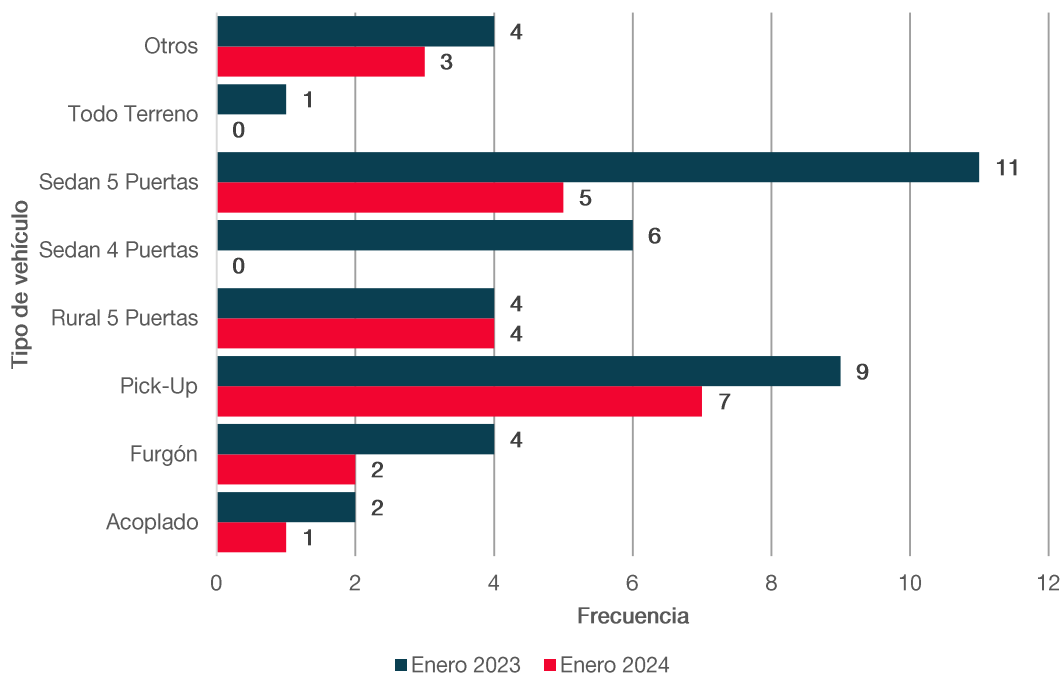


Fuente: Oficina Municipal de Estadísticas (OME) en base a datos de la Dirección Nacional de los Registros Nacionales de la Propiedad Automotor y de Créditos Prendarios.

Nota: (1) Dentro de la categoría Importado se incluyen los vehículos correspondientes al Protocolo 21.

Según tipo de vehículo

Gráfico N°3: Unidades patentadas según tipo de vehículo. Municipio de Crespo. Enero 2023 y enero 2024



Fuente: Oficina Municipal de Estadísticas (OME) en base a datos de la Dirección Nacional de los Registros Nacionales de la Propiedad Automotor y de Créditos Prendarios.

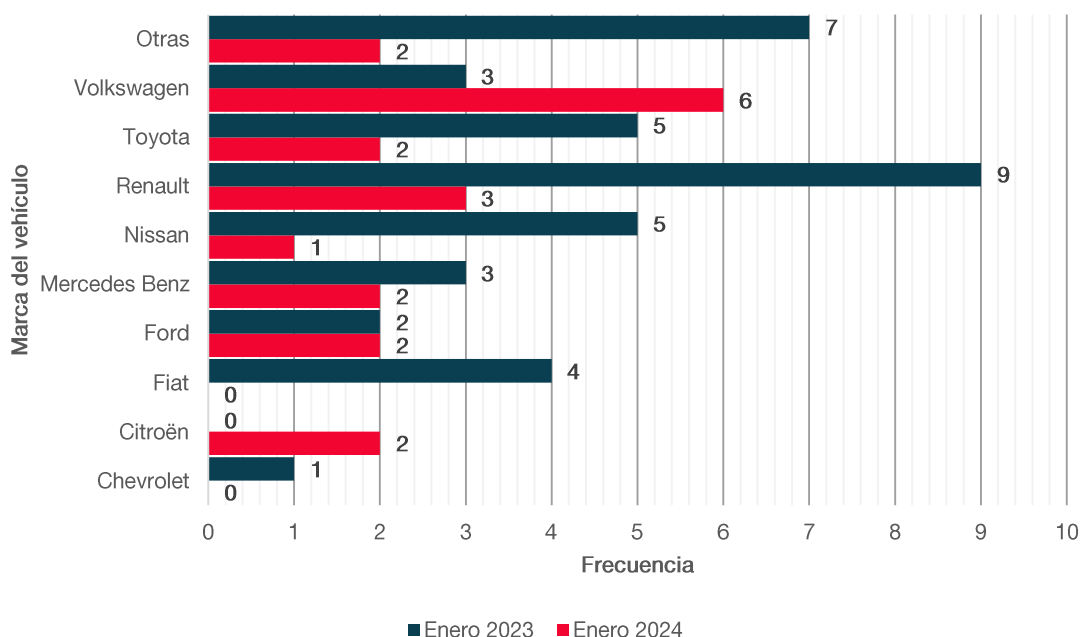
Tabla N° 2: Unidades patentadas según tipo de vehículos y variaciones porcentuales. Municipio de Crespo. Acumulado a enero 2023 y acumulado a enero 2024

Tipo de vehículo	Mes		Variación acumulada respecto al acumulado de igual período del año anterior
	Acumulado a enero 2023	Acumulado a enero 2024	
Total	42	23	-45,2%
Acoplado	2	1	-50,0%
Chasis con y sin cabina y con cabina dormitorio	0	2	
Furgón	4	2	-50,0%
Pick-Up	9	7	-22,2%
Pick-Up cabina doble	1	1	0,0%
Rural 5 Puertas	4	4	0,0%
Sedan 4 Puertas	6	0	-100,0%
Sedan 5 Puertas	11	5	-54,5%
Todo terreno	1	0	-100,0%
Otros	4	1	-75,0%

Fuente: Oficina Municipal de Estadísticas (OME) en base a datos de la Dirección Nacional de los Registros Nacionales de la Propiedad Automotor y de Créditos Prendarios.

Según marca y modelo del vehículo

Gráfico N° 4: Unidades patentadas según marca de vehículo. Municipio de Crespo. Enero 2023 y enero 2024



Fuente: Oficina Municipal de Estadísticas (OME) en base a datos de la Dirección Nacional de los Registros Nacionales de la Propiedad Automotor y de Créditos Prendarios.

Tabla N° 3: Unidades patentadas según marca de vehículo. Municipio de Crespo. Acumulado a enero 2023 y acumulado a enero 2024

Marca de vehículo	Mes		Variación acumulada respecto al acumulado de igual período del año anterior
	Acumulado a enero 2023	Acumulado a enero 2024	
Total	42	23	-45,2%
Chevrolet	1	0	-100,0%
Citroën	0	2	-
Fiat	4	0	-100,0%
Ford	2	2	0,0%
Iveco	0	0	0,0%
Mercedes Benz	3	2	-33,3%
Nissan	5	1	-80,0%
Peugeot	3	3	0,0%
Renault	9	3	-66,7%
Toyota	5	2	-60,0%
Volkswagen	3	6	100,0%
Otros	7	2	-71,4%

Fuente: Oficina Municipal de Estadísticas (OME) en base a datos de la Dirección Nacional de los Registros Nacionales de la Propiedad Automotor y de Créditos Prendarios.

Tabla N° 4: Unidades patentadas según marca y modelo del vehículo. Municipio de Crespo. Acumulado a enero 2023 y acumulado a enero 2024

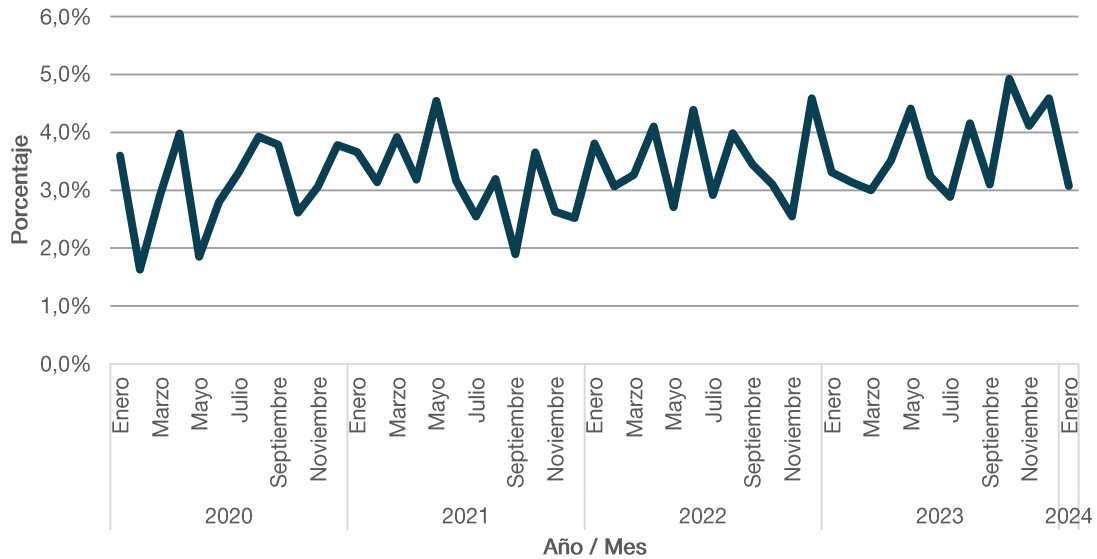
Modelo	Mes		Variación respecto a igual período del año anterior
	Acumulado a enero 2023	Acumulado a enero 2024	
Total	39	20	-48,7%
Chevrolet Tracker	1	-	-
Fiat Cronos	4	-	-
Ford Ranger	2	1	-50,0%
Mercedes Benz Sprinter	1	1	0,0%
Nissan Frontier	3	1	-66,7%
Nissan Kicks	2	-	-
Peugeot 208	2	3	50,0%
Renault Duster	0	1	-
Renault Kangoo	4	2	-50,0%
Renault Sandero	4	-	-
Toyota Corolla	1	-	-
Toyota Hilux	4	2	-50,0%
Volkswagen Amarok	-	3	-
Volkswagen Polo	2	-	-
Volkswagen Taos	1	3	200,0%
Otros	8	3	-62,5%

Fuente: Oficina Municipal de Estadísticas (OME) en base a datos de la Dirección Nacional de los Registros Nacionales de la Propiedad Automotor y de Créditos Prendarios.

Indicadores

En la provincia de Entre Ríos, fueron patentadas 749 unidades durante el mes de enero. De este modo, el porcentaje de unidades patentadas en el municipio de Crespo sobre el total de unidades patentadas en la provincia alcanzó el 3,1%.

Gráfico N°5: Porcentaje de unidades patentadas en el municipio de Crespo sobre el total de unidades patentadas en la provincia de Entre Ríos. Años 2020-2024



Fuente: Oficina Municipal de Estadísticas (OME) en base a datos de la Dirección Nacional de los Registros Nacionales de la Propiedad Automotor y de Créditos Prendarios.

Transferencias

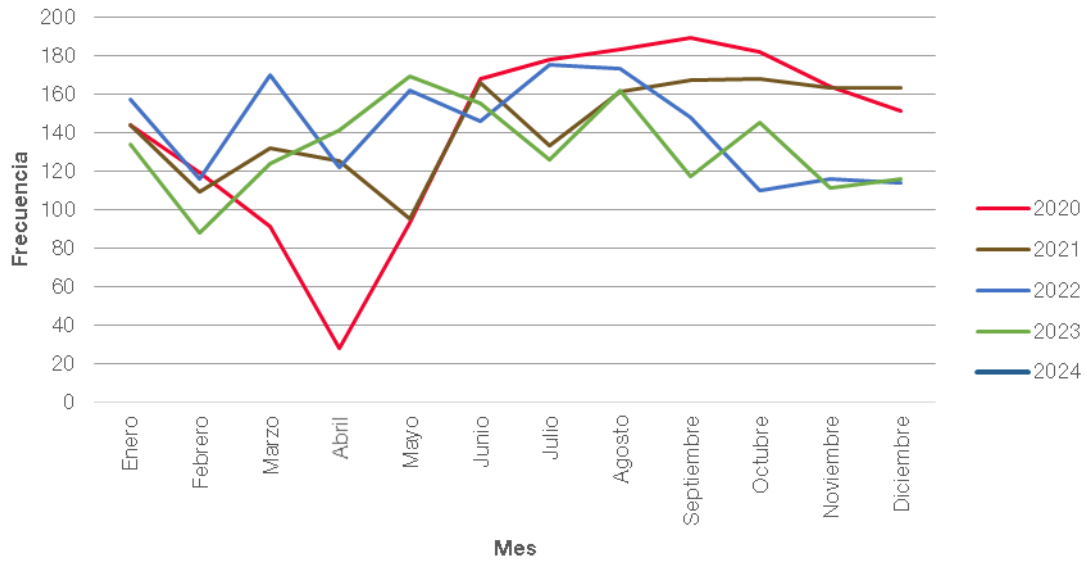
En el mes de enero se transfirieron 122 unidades, con una variación positiva de 5,2% respecto al mes anterior, en cambio se presenta un decrecimiento de 9,0% respecto a igual período del año anterior.

Tabla N° 5: Unidades transferidas y variaciones porcentuales. Municipio de Crespo. Años 2022-2024

Año	Mes	Total	Total acumulado	Variación		
				Respecto al período anterior	Respecto a igual período del año anterior	Acumulada respecto al acumulado de igual período del año anterior
2023	Enero	134	134	17,5%	-14,6%	-14,6%
	Febrero	88	222	-34,3%	-24,1%	-18,7%
	Marzo	124	346	40,9%	-27,1%	-21,9%
	Abril	141	487	13,7%	15,6%	-13,8%
	Mayo	169	656	19,9%	4,3%	-9,8%
	Junio	155	811	-8,3%	6,2%	-7,1%
	Julio	126	937	-18,7%	-28,0%	-10,6%
	Agosto	162	1.099	28,6%	-6,4%	-10,0%
	Septiembre	117	1.216	-27,8%	-20,9%	-11,2%
	Octubre	145	1.361	23,9%	31,8%	-8,0%
	Noviembre	111	1.472	-23,4%	-4,3%	-7,7%
	Diciembre	116	1.588	4,5%	1,8%	-7,1%
2024	Enero	122	122	5,2%	-9,0%	-9,0%

Fuente: Oficina Municipal de Estadísticas (OME) en base a datos de la Dirección Nacional de los Registros Nacionales de la Propiedad Automotor y de Créditos Prendarios.

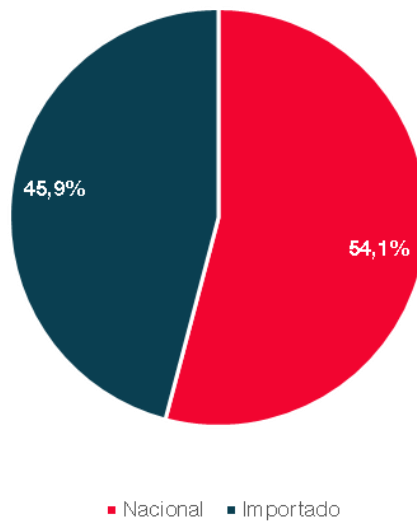
Gráfico N° 6 Unidades transferidas por mes. Municipio de Crespo. Años 2020-2024



Fuente: Oficina Municipal de Estadísticas (OME) en base a datos de la Dirección Nacional de los Registros Nacionales de la Propiedad Automotor y de Créditos Prendarios.

Según origen del vehículo

Gráfico N° 7: Porcentaje de unidades transferidas según origen del vehículo. Municipio de Crespo. Enero 2024



Fuente: Oficina Municipal de Estadísticas (OME) en base a datos de la Dirección Nacional de los Registros Nacionales de la Propiedad Automotor y de Créditos Prendarios.

Nota: (1) Dentro de la categoría Importado se incluyen los vehículos correspondientes al Protocolo 21.

Según tipo de vehículo

Tabla N° 6: Unidades transferidas según tipo de vehículo. Municipio de Crespo. Acumulado a diciembre 2022 y acumulado a enero 2024

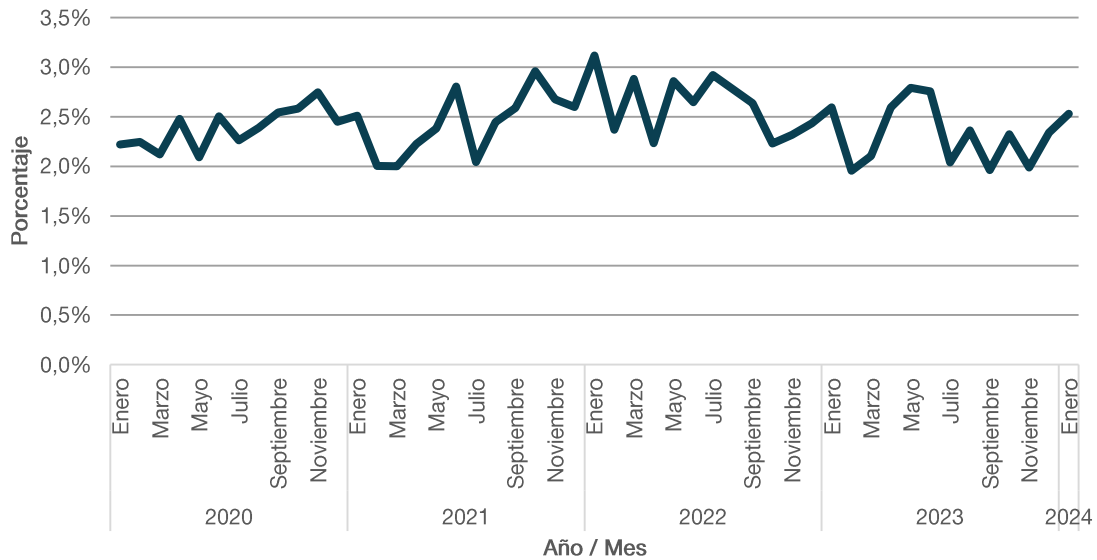
Tipo	Mes		Variación respecto a igual período del año anterior
	Acumulado a enero 2023	Acumulado a enero 2024	
Total	134	122	-9,0%
Acoplado	3	2	-33,3%
Berlina 3, 4 y 5 puertas	1	1	0,0%
Camión	3	2	-33,3%
Chasis con cabina y con cabina dormitorio	3	5	66,7%
Coupe	1	-	-
Furgón	6	4	-33,3%
Furgoneta	-	-	-
Pick-Up	19	18	-5,3%
Pick-Up Cabina Doble	1	5	400,0%
Rural 5 Puertas	6	3	-50,0%
Sedan 2 puertas	1	3	200,0%
Sedan 3 puertas	14	8	-42,9%
Sedan 4 puertas	22	32	45,5%
Sedan 5 puertas	44	28	-36,4%
Semirremolque	3	-	-
Todo Terreno	4	2	-50,0%
Tractor con cabina dormitorio	1	1	0,0%
Otros	2	8	300,0%

Fuente: Oficina Municipal de Estadísticas (OME) en base a datos de la Dirección Nacional de los Registros Nacionales de la Propiedad Automotor y de Créditos Prendarios.

Indicadores

En la provincia de Entre Ríos se transfirieron 4.821 unidades durante el mes de enero. Así, el porcentaje de unidades transferidas en el municipio de Crespo sobre el total de unidades transferidas en la provincia representó el 2,5%.

Gráfico N° 10: Porcentaje de unidades transferidas en el municipio de Crespo sobre el total de unidades transferidas en la provincia de Entre Ríos. Años 2020-2024



Fuente: Oficina Municipal de Estadísticas (OME) en base a datos de la Dirección Nacional de los Registros Nacionales de la Propiedad Automotor y de Créditos Prendarios.