

Oficina Municipal de Estadísticas (OME)
Secretaría de Hacienda, Economía y Producción

Inscripciones iniciales y transferencias de vehículos. Municipio de Crespo



Diciembre 2023



MUNICIPALIDAD
DE **CRESPO**



MUNICIPALIDAD
DE **CRESPO**

Dr. Marcelo Cerutti

INTENDENTE MUNICIPAL

Cdora. Evangelina Schmidt

SECRETARIA DE ECONOMÍA, HACIENDA Y PRODUCCIÓN

Lic. Paula Cian

RESPONSABLE OFICINA MUNICIPAL DE ESTADÍSTICAS (OME)

Inscripciones iniciales y transferencias de Vehículos
Diciembre 2023

Oficina Municipal de Estadísticas (OME)
25 de Mayo 943 – Crespo – Entre Ríos

Se permite su reproducción con atribución de la fuente.

Responsable de la edición: Lic. Paula Cian
Equipo Técnico: Lic. Paula Cian

Crespo, febrero de 2024

Signos convencionales

- * Dato provisorio
- Dato igual a cero
- ... Dato no disponible a la fecha de presentación de los resultados
- . Dato no registrado
- /// Dato que no corresponde presentar debido a la naturaleza de las cosas o del cálculo
- s Dato confidencial por aplicación de las reglas del secreto estadístico

- e Dato estimado por extrapolación, proyección o imputación
- Dato ínfimo, menos de la mitad del último dígito mostrado

Índice

SIGNOS CONVENCIONALES	2
ÍNDICE.....	2
INTRODUCCIÓN.....	3
INSCRIPCIONES INICIALES Y TRANSFERENCIAS DE VEHÍCULOS. MUNICIPIO DE CRESPO	4
INSCRIPCIONES INICIALES	4
<i>Según origen del vehículo</i>	<i>5</i>
<i>Según tipo de vehículo.....</i>	<i>6</i>
<i>Según marca y modelo del vehículo ..</i>	<i>7</i>
Indicadores	10
TRANSFERENCIAS.....	11
<i>Según origen del vehículo</i>	<i>13</i>
<i>Según tipo de vehículo.....</i>	<i>15</i>
Indicadores	16

Introducción

El presente informe tiene como objetivo analizar la evolución de las inscripciones iniciales y transferencias de vehículos realizados en el municipio de Crespo en el mes de diciembre de 2023. Para ello, se utilizan como referencia los datos suministrados por la Dirección Nacional de los Registros Nacionales de la Propiedad Automotor y Créditos Prendarios.

El informe se estructura en dos apartados. En el primero se analizan las inscripciones iniciales de vehículos considerando el origen del mismo (nacional o importado), el tipo de vehículo, la marca y el modelo. Por su parte, el segundo apartado refiere a las transferencias de vehículos desagregadas según el origen y el tipo de los mismos.

Tanto para el caso de los patentamientos como de las transferencias, se incluye como indicador el porcentaje de unidades patentadas/transferidas en el municipio de Crespo respecto a las unidades patentadas/transferidas en la provincia de Entre Ríos a los fines de observar la incidencia de este sector específico de la economía local en el total provincial.

Inscripciones iniciales y transferencias de vehículos. Municipio de Crespo

Inscripciones iniciales

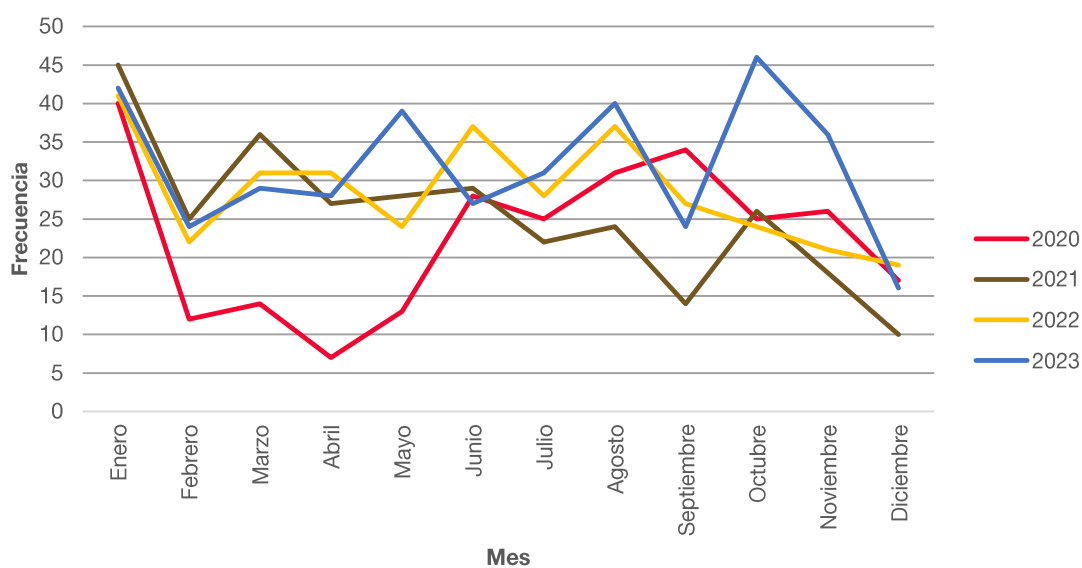
En el mes de diciembre de 2023 se patentaron 16 vehículos en el municipio de Crespo. Esta cifra representó una disminución de 55,6% respecto al mes anterior y un decrecimiento de 15,8% en relación a igual período del año anterior. Asimismo, las inscripciones iniciales presentan, en términos acumulados, un crecimiento de 11,7% respecto al igual período del año anterior.

Tabla N° 1: Unidades patentadas y variaciones porcentuales. Municipio de Crespo. Años 2022-2023

Año	Mes	Total	Total acumulado	Variación		
				Respecto al período anterior	Respecto a igual período del año anterior	Acumulada respecto al acumulado de igual período del año anterior
2022	Diciembre	19	342	-9,5%	90,0%	12,5%
2023	Enero	42	42	121,1%	2,4%	2,4%
	Febrero	24	66	-42,9%	9,1%	4,8%
	Marzo	29	95	20,8%	-6,5%	1,1%
	Abril	28	123	-3,4%	-9,7%	-1,6%
	Mayo	39	162	39,3%	62,5%	8,7%
	Junio	27	189	-30,8%	-27,0%	1,6%
	Julio	31	220	14,8%	10,7%	2,8%
	Agosto	40	260	29,0%	8,1%	3,6%
	Septiembre	24	284	-40,0%	-11,1%	2,2%
	Octubre	46	330	91,7%	91,7%	9,3%
	Noviembre	36	366	-21,7%	71,4%	13,3%
	Diciembre	16	382	-55,6%	-15,8%	11,7%

Fuente: Oficina Municipal de Estadísticas (OME) en base a datos de la Dirección Nacional de los Registros Nacionales de la Propiedad Automotor y de Créditos Prendarios.

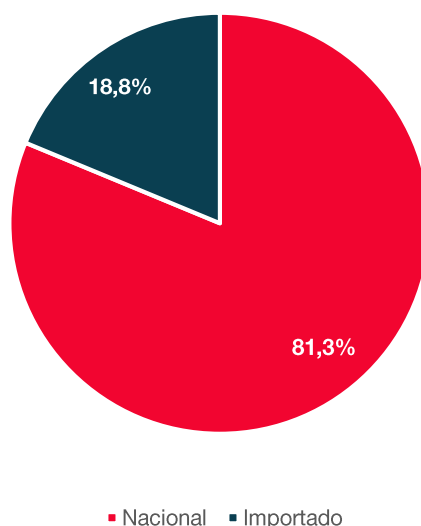
Gráfico N° 1: Unidades patentadas por mes. Municipio de Crespo. Años 2020-2023



Fuente: Oficina Municipal de Estadísticas (OME) en base a datos de la Dirección Nacional de los Registros Nacionales de la Propiedad Automotor y de Créditos Prendarios.

Según origen del vehículo

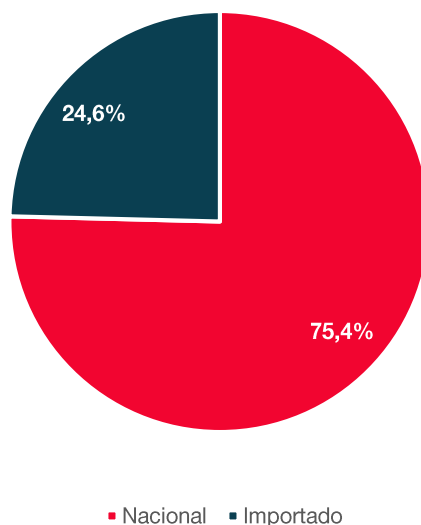
Gráfico N° 2: Porcentaje de unidades patentadas según origen del vehículo. Municipio de Crespo. Diciembre 2023.



Fuente: Oficina Municipal de Estadísticas (OME) en base a datos de la Dirección Nacional de los Registros Nacionales de la Propiedad Automotor y de Créditos Prendarios.

Nota: (1) Dentro de la categoría Importado se incluyen los vehículos correspondientes al Protocolo 21.

Gráfico N° 3: Porcentaje de unidades patentadas según origen del vehículo. Municipio de Crespo. Acumulado a diciembre 2023

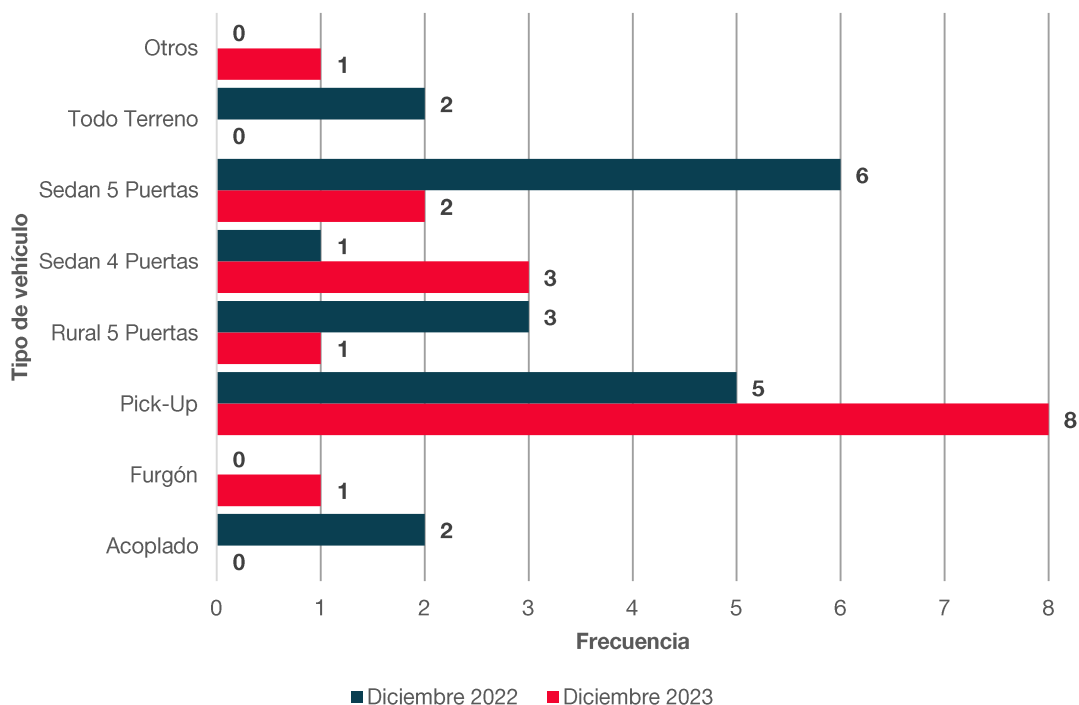


Fuente: Oficina Municipal de Estadísticas (OME) en base a datos de la Dirección Nacional de los Registros Nacionales de la Propiedad Automotor y de Créditos Prendarios.

Nota: (1) Dentro de la categoría Importado se incluyen los vehículos correspondientes al Protocolo 21.

Según tipo de vehículo

Gráfico N°4: Unidades patentadas según tipo de vehículo. Municipio de Crespo. Diciembre 2022 y diciembre 2023



Fuente: Oficina Municipal de Estadísticas (OME) en base a datos de la Dirección Nacional de los Registros Nacionales de la Propiedad Automotor y de Créditos Prendarios.

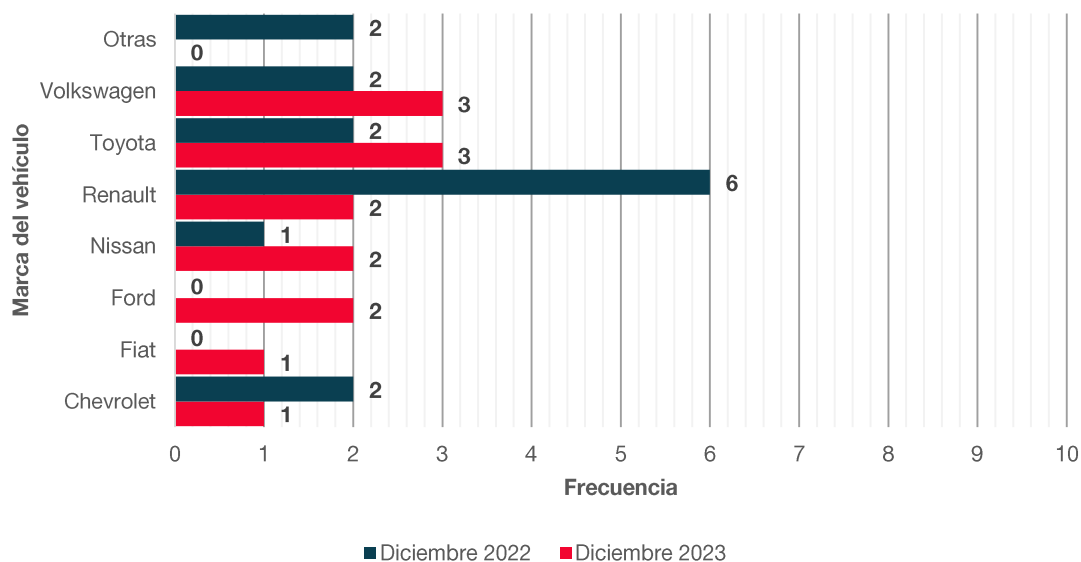
Tabla N° 2: Unidades patentadas según tipo de vehículos y variaciones porcentuales. Municipio de Crespo. Acumulado a diciembre 2022 y acumulado a diciembre 2023

Tipo de vehículo	Mes		Variación acumulada respecto al acumulado de igual período del año anterior
	Acumulado a diciembre 2022	Acumulado a diciembre 2023	
Total	342	382	11,7%
Acoplado	18	14	-22,2%
Chasis con y sin cabina y con cabina dormitorio	14	14	0,0%
Furgón	18	31	72,2%
Pick-Up	63	91	44,4%
Pick-Up cabina doble	21	9	-57,1%
Rural 5 Puertas	27	39	44,4%
Sedan 4 Puertas	50	52	4,0%
Sedan 5 Puertas	88	85	-3,4%
Todo terreno	7	11	57,1%
Otros	36	36	0,0%

Fuente: Oficina Municipal de Estadísticas (OME) en base a datos de la Dirección Nacional de los Registros Nacionales de la Propiedad Automotor y de Créditos Prendarios.

Según marca y modelo del vehículo

Gráfico N° 5: Unidades patentadas según marca de vehículo. Municipio de Crespo. Diciembre 2022 y diciembre 2023



Fuente: Oficina Municipal de Estadísticas (OME) en base a datos de la Dirección Nacional de los Registros Nacionales de la Propiedad Automotor y de Créditos Prendarios.

Tabla N° 3: Unidades patentadas según marca de vehículo. Municipio de Crespo. Acumulado a diciembre 2022 y acumulado a diciembre 2023

Marca de vehículo	Mes		Variación acumulada respecto al acumulado de igual período del año anterior
	Acumulado a diciembre 2022	Acumulado a diciembre 2023	
Total	342	382	11,7%
Chevrolet	25	19	19,0%
Citroën	5	5	0,0%
Fiat	18	22	22,2%
Ford	23	25	8,7%
Iveco	13	10	-23,1%
Mercedes Benz	6	10	66,7%
Nissan	42	31	-26,2%
Peugeot	12	14	16,7%
Renault	85	89	4,7%
Toyota	31	47	51,6%
Volkswagen	32	54	68,8%
Otros	50	56	12,0%

Fuente: Oficina Municipal de Estadísticas (OME) en base a datos de la Dirección Nacional de los Registros Nacionales de la Propiedad Automotor y de Créditos Prendarios.

Tabla N° 4: Unidades patentadas según marca y modelo del vehículo. Municipio de Crespo. Acumulado a diciembre 2022 y acumulado a diciembre 2023

Modelo	Mes		Variación respecto a igual período del año anterior
	Acumulado a diciembre 2022	Acumulado a diciembre 2023	
Total	342	382	11,7%
Chevrolet Onix	1	3	200,0%
Chevrolet Cruze	11	8	-27,3%
Chevrolet S10	10	2	-80,0%
Chevrolet Tracker	2	5	150,0%
Citröen Berlingo	1	3	200,0%
Fiat Cronos	11	22	100,0%
Fiat Toro	2	-	-
Ford Ka	-	-	-
Ford Ranger	13	21	61,5%
Iveco 170E30	6	5	-16,7%
Iveco Trakker	-	-	-
Mercedes Benz Accelo	1	1	0,0%
Mercedes Benz Atego	1	3	200,0%
Mercedes Benz Sprinter	2	2	0,0%
Nissan Frontier	17	16	-5,9%
Nissan Kicks	14	8	-42,9%
Nissan March	-	-	-
Nissan Note	-	-	-
Nissan Sentra	6	1	-83,3%
Nissan Versa	5	5	0,0%
Peugeot 208	11	11	0,0%
Peugeot Partner	-	2	-
Renault Alaskan	9	6	-33,3%
Renault Captur	-	-	-
Renault Duster	2	8	300,0%
Renault Kangoo	25	35	40,0%
Renault Kwid	-	-	-

(Continua)

(Conclusión)

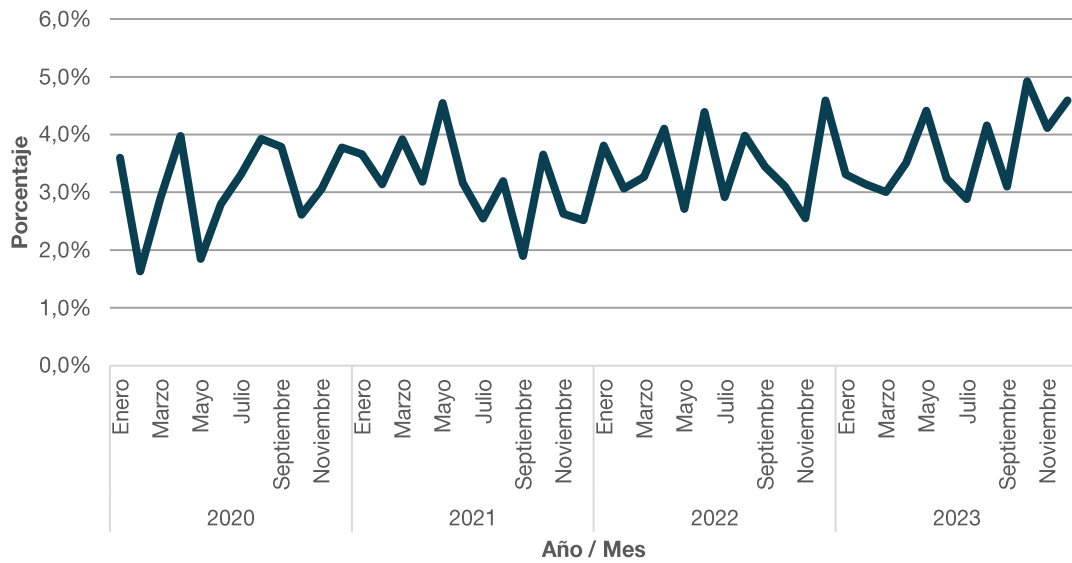
Modelo	Mes		Variación respecto a igual período del año anterior
	Acumulado a diciembre 2022	Acumulado a diciembre 2023	
Renault Logan	16	8	-50,0%
Renault Sandero	32	32	0,0%
Toyota Corolla	9	11	22,2%
Toyota Etios	6	4	-33,3%
Toyota Hilux	11	22	100,0%
Toyota Yaris	3	2	-33,3%
Volkswagen Amarok	16	27	68,8%
Volkswagen Gol Trend	-	-	-
Volkswagen Nivus	5	4	-20,0%
Volkswagen Polo	-	2	-
Volkswagen Saveiro	-	-	-
Volkswagen Taos	8	12	50,0%
Volkswagen T-Cross	-	1	-
Otros	86	90	4,7%

Fuente: Oficina Municipal de Estadísticas (OME) en base a datos de la Dirección Nacional de los Registros Nacionales de la Propiedad Automotor y de Créditos Prendarios.

Indicadores

En la provincia de Entre Ríos, fueron patentadas 414 unidades durante el mes de diciembre. De este modo, el porcentaje de unidades patentadas en el municipio de Crespo sobre el total de unidades patentadas en la provincia alcanzó el 4,6%.

Gráfico N°6: Porcentaje de unidades patentadas en el municipio de Crespo sobre el total de unidades patentadas en la provincia de Entre Ríos. Años 2020-2023



Fuente: Oficina Municipal de Estadísticas (OME) en base a datos de la Dirección Nacional de los Registros Nacionales de la Propiedad Automotor y de Créditos Prendarios.

Transferencias

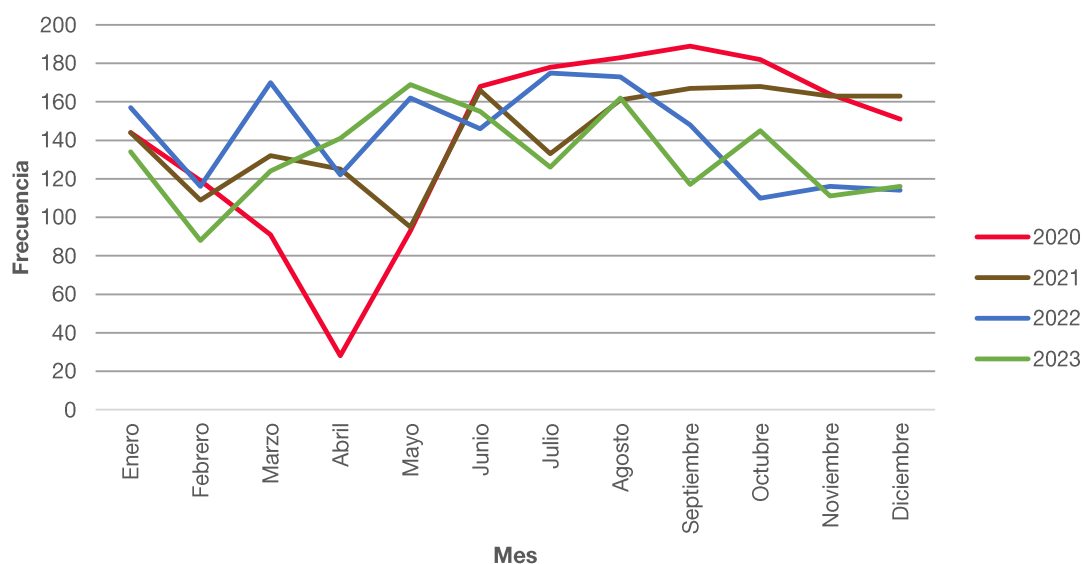
En el mes de diciembre se transfirieron 116 unidades, con una variación de 4,5% respecto al mes anterior y de 1,8% respecto a igual período del año anterior. Asimismo, las transferencias de vehículos presentan, en términos acumulados, una variación negativa de 7,1% con respecto al acumulado de igual período del año anterior.

Tabla N° 5: Unidades transferidas y variaciones porcentuales. Municipio de Crespo. Años 2022-2023

Año	Mes	Total	Total acumulado	Variación		
				Respecto al período anterior	Respecto a igual período del año anterior	Acumulada respecto al acumulado de igual período del año anterior
2022	Diciembre	114	1.709	-1,7%	-30,1%	-1,0%
2023	Enero	134	134	17,5%	-14,6%	-14,6%
	Febrero	88	222	-34,3%	-24,1%	-18,7%
	Marzo	124	346	40,9%	-27,1%	-21,9%
	Abril	141	487	13,7%	15,6%	-13,8%
	Mayo	169	656	19,9%	4,3%	-9,8%
	Junio	155	811	-8,3%	6,2%	-7,1%
	Julio	126	937	-18,7%	-28,0%	-10,6%
	Agosto	162	1.099	28,6%	-6,4%	-10,0%
	Septiembre	117	1.216	-27,8%	-20,9%	-11,2%
	Octubre	145	1.361	23,9%	31,8%	-8,0%
	Noviembre	111	1.472	-23,4%	-4,3%	-7,7%
	Diciembre	116	1.588	4,5%	1,8%	-7,1%

Fuente: Oficina Municipal de Estadísticas (OME) en base a datos de la Dirección Nacional de los Registros Nacionales de la Propiedad Automotor y de Créditos Prendarios.

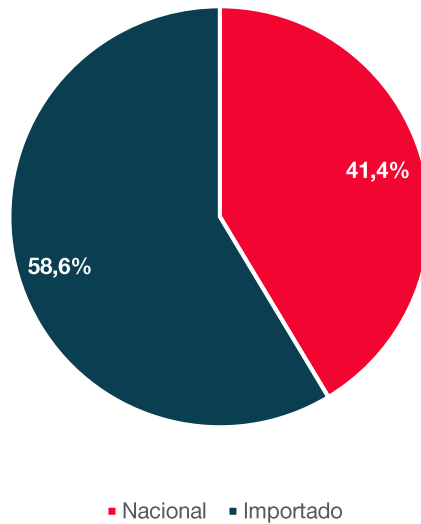
Gráfico N° 7: Unidades transferidas por mes. Municipio de Crespo. Años 2020-2023



Fuente: Oficina Municipal de Estadísticas (OME) en base a datos de la Dirección Nacional de los Registros Nacionales de la Propiedad Automotor y de Créditos Prendarios.

Según origen del vehículo

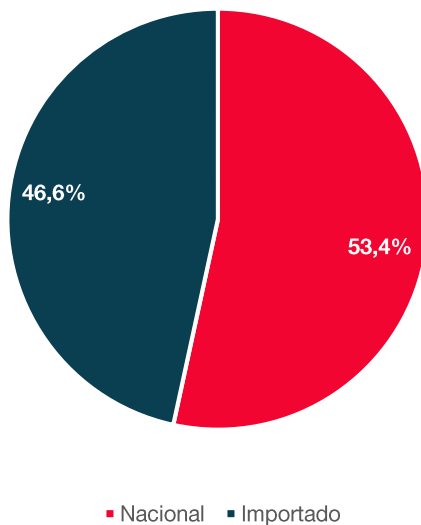
Gráfico N° 8: Porcentaje de unidades transferidas según origen del vehículo. Municipio de Crespo. Diciembre 2023



Fuente: Oficina Municipal de Estadísticas (OME) en base a datos de la Dirección Nacional de los Registros Nacionales de la Propiedad Automotor y de Créditos Prendarios.

Nota: (1) Dentro de la categoría Importado se incluyen los vehículos correspondientes al Protocolo 21.

Gráfico N° 9: Porcentaje de unidades transferidas según origen del vehículo. Municipio de Crespo. Acumulado a diciembre 2023



Fuente: Oficina Municipal de Estadísticas (OME) en base a datos de la Dirección Nacional de los Registros Nacionales de la Propiedad Automotor y de Créditos Prendarios.

Nota: (1) Dentro de la categoría Importado se incluyen los vehículos correspondientes al Protocolo 21.

Según tipo de vehículo

Tabla N° 6: Unidades transferidas según tipo de vehículo. Municipio de Crespo. Acumulado a diciembre 2022 y acumulado a diciembre 2023

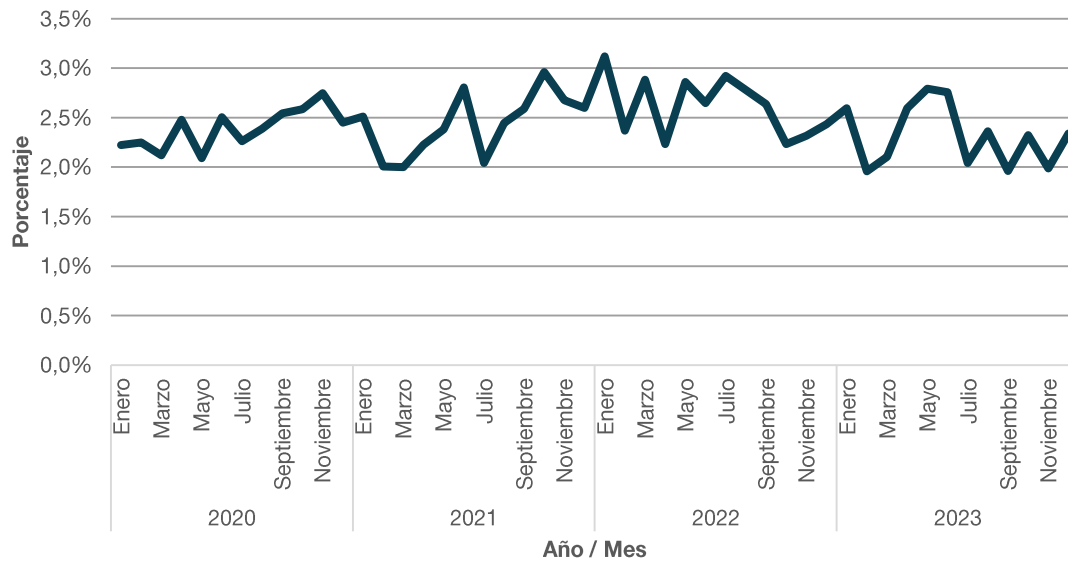
Tipo	Mes		Variación respecto a igual período del año anterior
	Acumulado a diciembre 2022	Acumulado a diciembre 2023	
Total	1.709	1.588	-7,1%
Acoplado	31	29	-6,5%
Berlina 3, 4 y 5 puertas	13	7	-46,2%
Camión	10	9	-10,0%
Chasis con cabina y con cabina dormitorio	59	47	-20,3%
Coupe	7	3	-57,1%
Furgón	84	74	-11,9%
Furgoneta	7	9	28,6%
Pick-Up	269	236	-12,3%
Pick-Up Cabina Doble	50	47	-6,0%
Rural 5 Puertas	68	86	26,5%
Sedan 2 puertas	39	35	-10,3%
Sedan 3 puertas	135	121	-10,4%
Sedan 4 puertas	357	336	-5,9%
Sedan 5 puertas	471	468	-0,6%
Semirremolque	14	8	-42,9%
Todo Terreno	35	32	-8,6%
Tractor con cabina dormitorio	13	12	-7,7%
Otros	47	29	-38,3%

Fuente: Oficina Municipal de Estadísticas (OME) en base a datos de la Dirección Nacional de los Registros Nacionales de la Propiedad Automotor y de Créditos Prendarios.

Indicadores

En la provincia de Entre Ríos se transfirieron 4.955 unidades durante el mes de diciembre. Así, el porcentaje de unidades transferidas en el municipio de Crespo sobre el total de unidades transferidas en la provincia representó el 2,3%.

Gráfico N° 10: Porcentaje de unidades transferidas en el municipio de Crespo sobre el total de unidades transferidas en la provincia de Entre Ríos. Años 2020-2023



Fuente: Oficina Municipal de Estadísticas (OME) en base a datos de la Dirección Nacional de los Registros Nacionales de la Propiedad Automotor y de Créditos Prendarios.