

Oficina Municipal de Estadísticas (OME)  
Secretaría de Hacienda, Economía y Producción

# Inscripciones iniciales y transferencias de vehículos. Municipio de Crespo



Noviembre 2023



MUNICIPALIDAD  
DE **CRESPO**



MUNICIPALIDAD  
DE **CRESPO**

Dr. Marcelo Cerutti

**INTENDENTE MUNICIPAL**

Cdora. Evangelina Schmidt

**SECRETARIO DE ECONOMÍA, HACIENDA Y PRODUCCIÓN**

Lic. Paula Cian

**RESPONSABLES OFICINA MUNICIPAL DE ESTADÍSTICAS (OME)**

**Inscripciones iniciales y transferencias de Vehículos**  
**Noviembre 2023**

**Oficina Municipal de Estadísticas (OME)**  
25 de Mayo 943 – Crespo – Entre Ríos

Se permite su reproducción con atribución de la fuente.

**Responsable de la edición:** Prof. Erika R. Aab  
**Equipo Técnico:** Lic. Paula Cian  
Prof. Erika R. Aab

Crespo, diciembre de 2023

**Signos convencionales**

- \* Dato provisorio
- Dato igual a cero
- ... Dato no disponible a la fecha de presentación de los resultados
- . Dato no registrado
- /// Dato que no corresponde presentar debido a la naturaleza de las cosas o del cálculo
- s Dato confidencial por aplicación de las reglas del secreto estadístico

- e Dato estimado por extrapolación, proyección o imputación
- Dato ínfimo, menos de la mitad del último dígito mostrado

**Índice**

<b>SIGNOS CONVENCIONALES .....</b>	<b>2</b>
<b>ÍNDICE.....</b>	<b>2</b>
<b>INTRODUCCIÓN.....</b>	<b>3</b>
<b>INSCRIPCIONES INICIALES Y TRANSFERENCIAS DE VEHÍCULOS. MUNICIPIO DE CRESPO .....</b>	<b>4</b>
<b>INSCRIPCIONES INICIALES .....</b>	<b>4</b>
<i>Según origen del vehículo .....</i>	<i>5</i>
<i>Según tipo de vehículo.....</i>	<i>6</i>
<i>Según marca y modelo del vehículo ..</i>	<i>7</i>
<b>Indicadores .....</b>	<b>10</b>
<b>TRANSFERENCIAS.....</b>	<b>11</b>
<i>Según origen del vehículo .....</i>	<i>13</i>
<i>Según tipo de vehículo.....</i>	<i>15</i>
<b>Indicadores .....</b>	<b>16</b>

## Introducción

El presente informe tiene como objetivo analizar la evolución de las inscripciones iniciales y transferencias de vehículos realizados en el municipio de Crespo en el mes de noviembre de 2023. Para ello, se utilizan como referencia los datos suministrados por la Dirección Nacional de los Registros Nacionales de la Propiedad Automotor y Créditos Prendarios.

El informe se estructura en dos apartados. En el primero se analizan las inscripciones iniciales de vehículos considerando el origen del mismo (nacional o importado), el tipo de vehículo, la marca y el modelo. Por su parte, el segundo apartado refiere a las transferencias de vehículos desagregadas según el origen y el tipo de los mismos.

Tanto para el caso de los patentamientos como de las transferencias, se incluye como indicador el porcentaje de unidades patentadas/transferidas en el municipio de Crespo respecto a las unidades patentadas/transferidas en la provincia de Entre Ríos a los fines de observar la incidencia de este sector específico de la economía local en el total provincial.

# Inscripciones iniciales y transferencias de vehículos. Municipio de Crespo

## Inscripciones iniciales

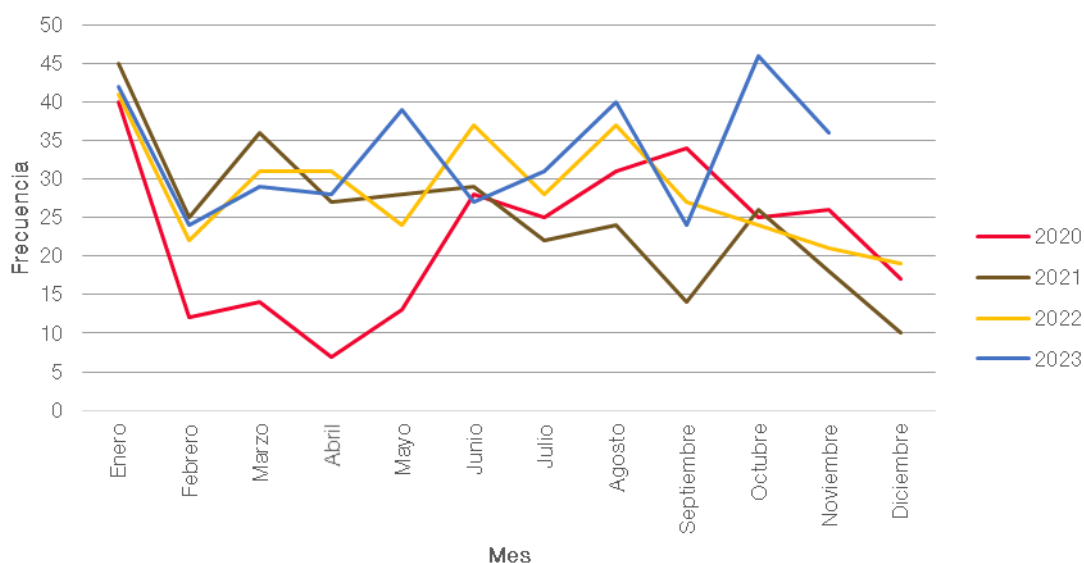
En el mes de noviembre de 2023 se patentaron 36 vehículos en el municipio de Crespo. Esta cifra representó una disminución de 21,7% respecto al mes anterior y un incremento de 71,4% en relación a igual período del año anterior. Asimismo, las inscripciones iniciales presentan, en términos acumulados, un crecimiento de 13,3% respecto al igual período del año anterior.

**Tabla N° 1: Unidades patentadas y variaciones porcentuales. Municipio de Crespo. Años 2022-2023**

Año	Mes	Total	Total acumulado	Variación		
				Respecto al período anterior	Respecto a igual período del año anterior	Acumulada respecto al acumulado de igual período del año anterior
2022	Noviembre	21	323	-12,5%	16,7%	9,9%
	Diciembre	19	342	-9,5%	90,0%	12,5%
2023	Enero	42	42	121,1%	2,4%	2,4%
	Febrero	24	66	-42,9%	9,1%	4,8%
	Marzo	29	95	20,8%	-6,5%	1,1%
	Abril	28	123	-3,4%	-9,7%	-1,6%
	Mayo	39	162	39,3%	62,5%	8,7%
	Junio	27	189	-30,8%	-27,0%	1,6%
	Julio	31	220	14,8%	10,7%	2,8%
	Agosto	40	260	29,0%	8,1%	3,6%
	Septiembre	24	284	-40,0%	-11,1%	2,2%
	Octubre	46	330	91,7%	91,7%	9,3%
	Noviembre	36	366	-21,7%	71,4%	13,3%

**Fuente:** Oficina Municipal de Estadísticas (OME) en base a datos de la Dirección Nacional de los Registros Nacionales de la Propiedad Automotor y de Créditos Prendarios.

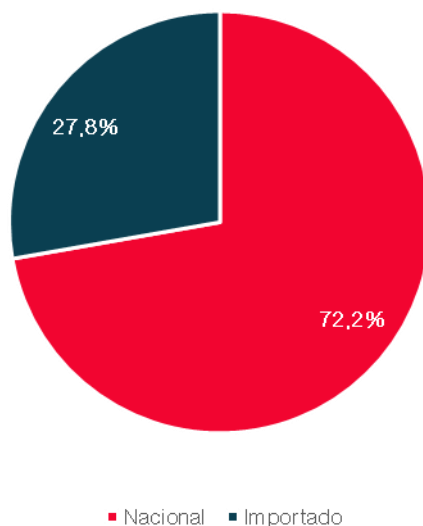
**Gráfico N° 1: Unidades patentadas por mes. Municipio de Crespo. Años 2020-2023**



**Fuente:** Oficina Municipal de Estadísticas (OME) en base a datos de la Dirección Nacional de los Registros Nacionales de la Propiedad Automotor y de Créditos Prendarios.

## Según origen del vehículo

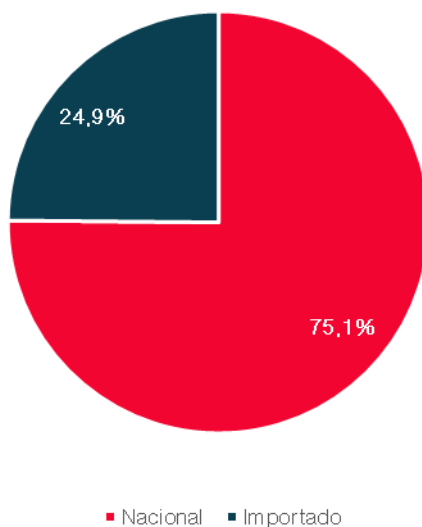
**Gráfico N° 2: Porcentaje de unidades patentadas según origen del vehículo. Municipio de Crespo. Noviembre 2023.**



**Fuente:** Oficina Municipal de Estadísticas (OME) en base a datos de la Dirección Nacional de los Registros Nacionales de la Propiedad Automotor y de Créditos Prendarios.

**Nota: (1)** Dentro de la categoría Importado se incluyen los vehículos correspondientes al Protocolo 21.

**Gráfico N° 3: Porcentaje de unidades patentadas según origen del vehículo. Municipio de Crespo. Acumulado a noviembre 2023**

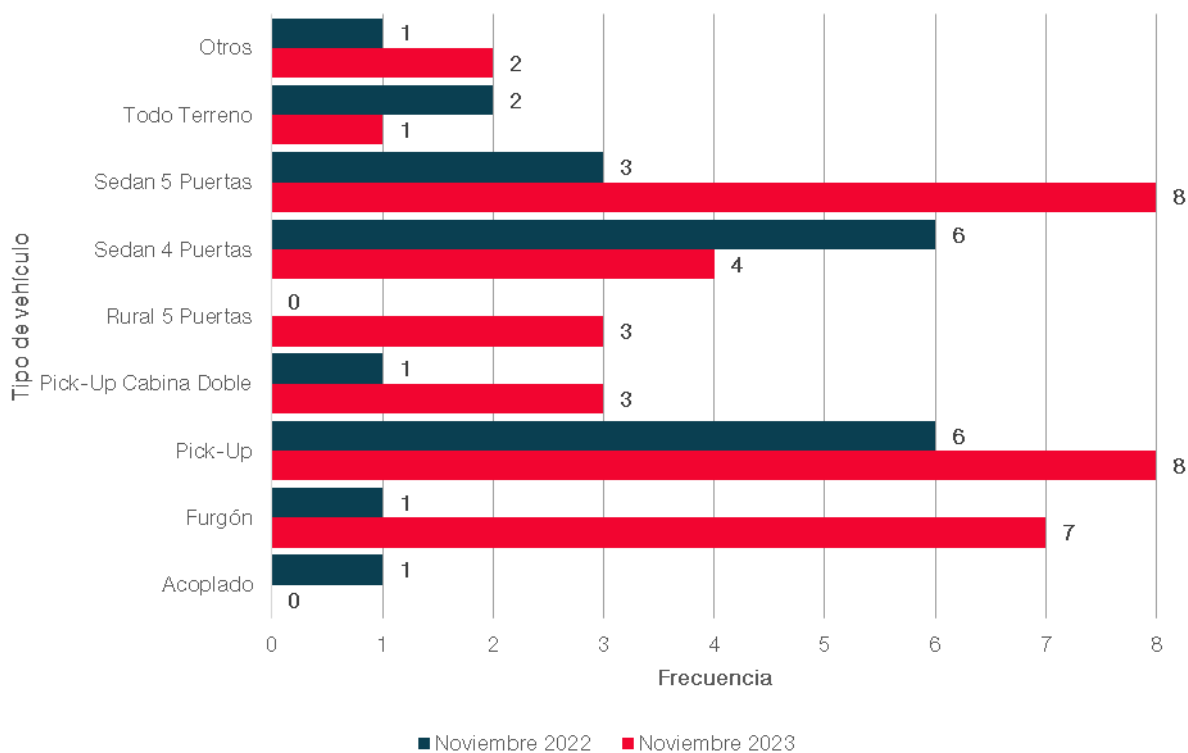


**Fuente:** Oficina Municipal de Estadísticas (OME) en base a datos de la Dirección Nacional de los Registros Nacionales de la Propiedad Automotor y de Créditos Prendarios.

**Nota: (1)** Dentro de la categoría Importado se incluyen los vehículos correspondientes al Protocolo 21.

### Según tipo de vehículo

**Gráfico N°4: Unidades patentadas según tipo de vehículo. Municipio de Crespo. Noviembre 2022 y noviembre 2023**



**Fuente:** Oficina Municipal de Estadísticas (OME) en base a datos de la Dirección Nacional de los Registros Nacionales de la Propiedad Automotor y de Créditos Prendarios.

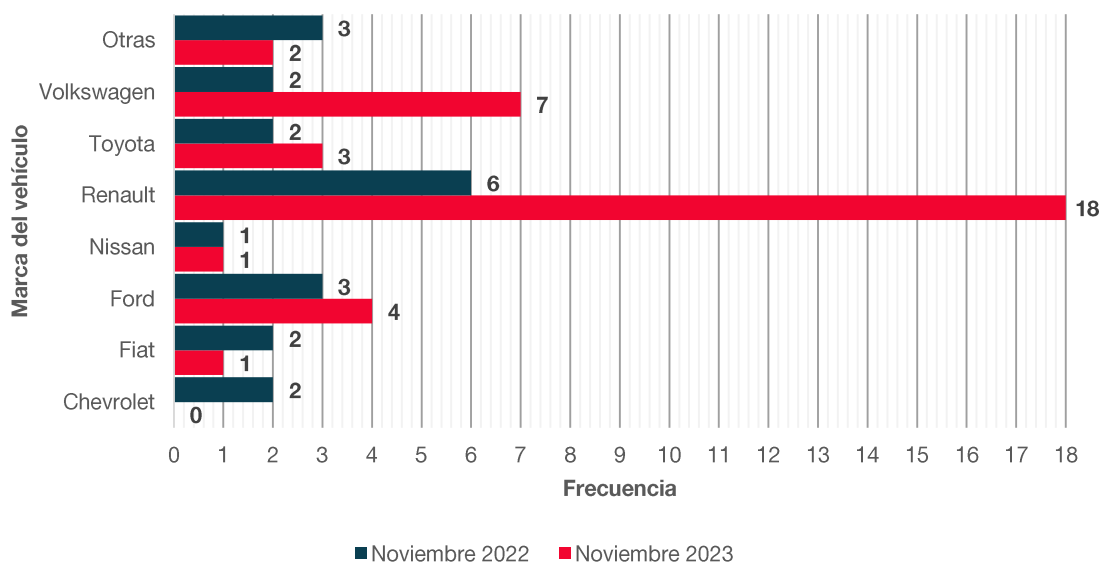
**Tabla N° 2: Unidades patentadas según tipo de vehículos y variaciones porcentuales. Municipio de Crespo. Acumulado a noviembre 2022 y acumulado a noviembre 2023**

Tipo de vehículo	Mes		Variación acumulada respecto al acumulado de igual período del año anterior
	Acumulado a noviembre 2022	Acumulado a noviembre 2023	
<b>Total</b>	<b>323</b>	<b>366</b>	<b>13,3%</b>
Acoplado	16	14	-12,5%
Chasis con y sin cabina y con cabina dormitorio	14	14	0,0%
Furgón	18	30	66,7%
Pick-Up	58	83	43,1%
Pick-Up cabina doble	21	9	-57,1%
Rural 5 Puertas	24	37	54,2%
Sedan 4 Puertas	49	49	0,0%
Sedan 5 Puertas	82	83	1,2%
Todo terreno	7	11	57,1%
Otros	34	36	5,9%

**Fuente:** Oficina Municipal de Estadísticas (OME) en base a datos de la Dirección Nacional de los Registros Nacionales de la Propiedad Automotor y de Créditos Prendarios.

## Según marca y modelo del vehículo

**Gráfico N° 5: Unidades patentadas según marca de vehículo. Municipio de Crespo. Noviembre 2022 y noviembre 2023**



**Fuente:** Oficina Municipal de Estadísticas (OME) en base a datos de la Dirección Nacional de los Registros Nacionales de la Propiedad Automotor y de Créditos Prendarios.

**Tabla N° 3: Unidades patentadas según marca de vehículo. Municipio de Crespo. Acumulado a noviembre 2022 y acumulado a noviembre 2023**

Marca de vehículo	Mes		Variación acumulada respecto al acumulado de igual período del año anterior
	Acumulado a noviembre 2022	Acumulado a noviembre 2023	
<b>Total</b>	<b>323</b>	<b>366</b>	<b>13,3%</b>
Chevrolet	23	18	-21,7%
Citroën	5	5	0,0%
Fiat	18	21	16,7%
Ford	23	23	0,0%
Iveco	11	10	-9,1%
Mercedes Benz	6	9	50,0%
Nissan	41	29	-29,3%
Peugeot	10	13	30,0%
Renault	79	87	10,1%
Toyota	29	44	51,7%
Volkswagen	30	51	70,0%
Otros	48	56	16,7%

**Fuente:** Oficina Municipal de Estadísticas (OME) en base a datos de la Dirección Nacional de los Registros Nacionales de la Propiedad Automotor y de Créditos Prendarios.

Tabla N° 4: Unidades patentadas según marca y modelo del vehículo. Municipio de Crespo. Acumulado a noviembre 2022 y acumulado a noviembre 2023

Modelo	Mes		Variación respecto a igual período del año anterior
	Acumulado a noviembre 2022	Acumulado a noviembre 2023	
<b>Total</b>	<b>323</b>	<b>366</b>	<b>13,3%</b>
Chevrolet Onix	1	3	200,0%
Chevrolet Cruze	10	8	-20,0%
Chevrolet S10	10	2	-80,0%
Chevrolet Tracker	1	4	300,0%
Citröen Berlingo	1	3	200,0%
Fiat Cronos	11	21	90,9%
Fiat Toro	2	-	-
Ford Ka	-	-	-
Ford Ranger	13	19	46,2%
Iveco 170E30	4	5	25,0%
Iveco Trakker	-	-	-
Mercedes Benz Accelo	1	1	0,0%
Mercedes Benz Atego	1	3	200,0%
Mercedes Benz Sprinter	2	2	0,0%
Nissan Frontier	17	14	-17,6%
Nissan Kicks	13	8	-38,5%
Nissan March	-	-	-
Nissan Note	-	-	-
Nissan Sentra	6	1	-83,3%
Nissan Versa	5	5	0,0%
Peugeot 208	9	10	11,1%
Peugeot Partner	-	2	-
Renault Alaskan	7	6	-14,3%
Renault Captur	-	-	-
Renault Duster	2	7	250,0%
Renault Kangoo	25	25	0,0%
Renault Kwid	-	-	-

(Continua)

(Conclusión)

Modelo	Mes		Variación respecto a igual período del año anterior
	Acumulado a noviembre 2022	Acumulado a noviembre 2023	
Renault Logan	16	7	-56,3%
Renault Sandero	29	31	6,9%
Toyota Corolla	8	10	25,0%
Toyota Etios	6	4	-33,3%
Toyota Hilux	10	21	110,0%
Toyota Yaris	3	2	-33,3%
Volkswagen Amarok	14	26	85,7%
Volkswagen Gol Trend	-	-	-
Volkswagen Nivus	5	4	-20,0%
Volkswagen Polo	-	4	-
Volkswagen Saveiro	-	-	-
Volkswagen Taos	8	12	50,0%
Volkswagen T-Cross	-	1	-
Otros	83	95	14,5%

**Fuente:** Oficina Municipal de Estadísticas (OME) en base a datos de la Dirección Nacional de los Registros Nacionales de la Propiedad Automotor y de Créditos Prendarios.

## Indicadores

En la provincia de Entre Ríos, fueron patentadas 875 unidades durante el mes de noviembre. De este modo, el porcentaje de unidades patentadas en el municipio de Crespo sobre el total de unidades patentadas en la provincia alcanzó el 4,1%.

**Gráfico N°6: Porcentaje de unidades patentadas en el municipio de Crespo sobre el total de unidades patentadas en la provincia de Entre Ríos. Años 2020-2023**



**Fuente:** Oficina Municipal de Estadísticas (OME) en base a datos de la Dirección Nacional de los Registros Nacionales de la Propiedad Automotor y de Créditos Prendarios.

## Transferencias

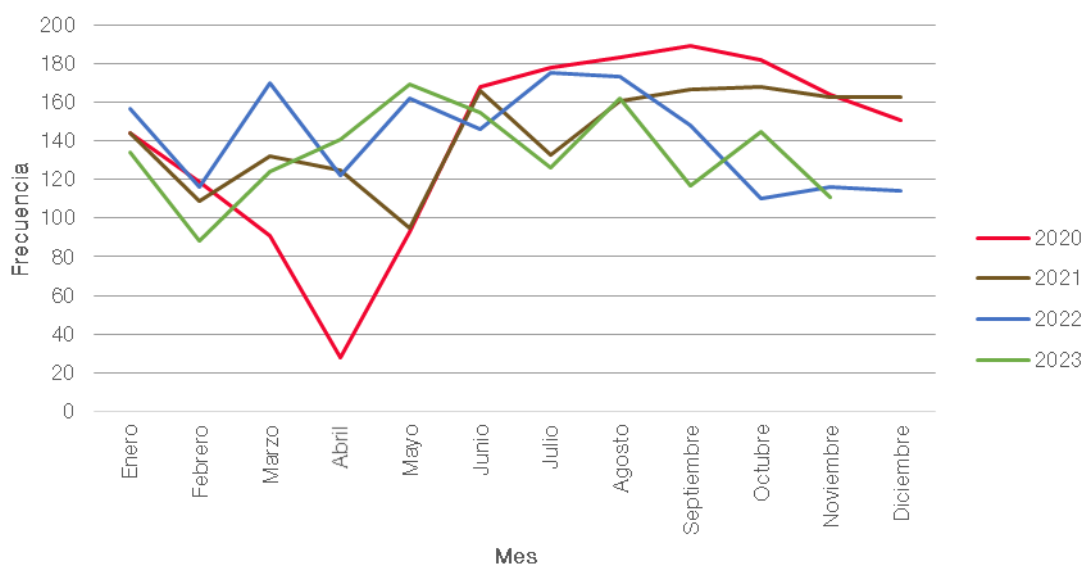
En el mes de noviembre se transfirieron 111 unidades, el 23,4% por debajo del mes anterior y el 4,3% menos respecto a igual período del año anterior. Asimismo, las transferencias de vehículos presentan, en términos acumulados, una variación negativa de 7,7% con respecto al acumulado de igual período del año anterior.

**Tabla N° 5: Unidades transferidas y variaciones porcentuales. Municipio de Crespo. Años 2022-2023**

Año	Mes	Total	Total acumulado	Variación		
				Respecto al período anterior	Respecto a igual período del año anterior	Acumulada respecto al acumulado de igual período del año anterior
2022	Noviembre	116	1595	5,5%	-28,8%	2,0%
	Diciembre	114	1709	-1,7%	-30,1%	-1,0%
2023	Enero	134	134	17,5%	-14,6%	-14,6%
	Febrero	88	222	-34,3%	-24,1%	-18,7%
	Marzo	124	346	40,9%	-27,1%	-21,9%
	Abril	141	487	13,7%	15,6%	-13,8%
	Mayo	169	656	19,9%	4,3%	-9,8%
	Junio	155	811	-8,3%	6,2%	-7,1%
	Julio	126	937	-18,7%	-28,0%	-10,6%
	Agosto	162	1099	28,6%	-6,4%	-10,0%
	Septiembre	117	1216	-27,8%	-20,9%	-11,2%
	Octubre	145	1361	23,9%	31,8%	-8,0%
	Noviembre	111	1472	-23,4%	-4,3%	-7,7%

**Fuente:** Oficina Municipal de Estadísticas (OME) en base a datos de la Dirección Nacional de los Registros Nacionales de la Propiedad Automotor y de Créditos Prendarios.

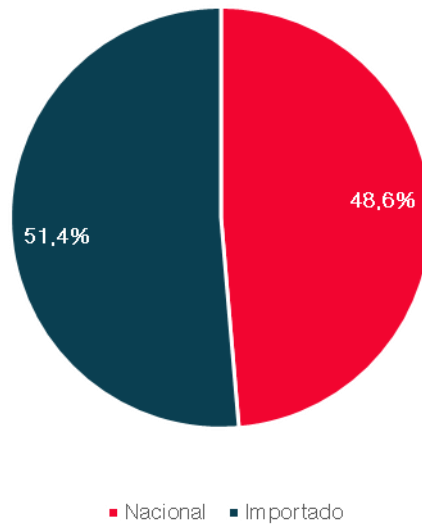
**Gráfico N° 7: Unidades transferidas por mes. Municipio de Crespo. Años 2020-2023**



**Fuente:** Oficina Municipal de Estadísticas (OME) en base a datos de la Dirección Nacional de los Registros Nacionales de la Propiedad Automotor y de Créditos Prendarios.

## Según origen del vehículo

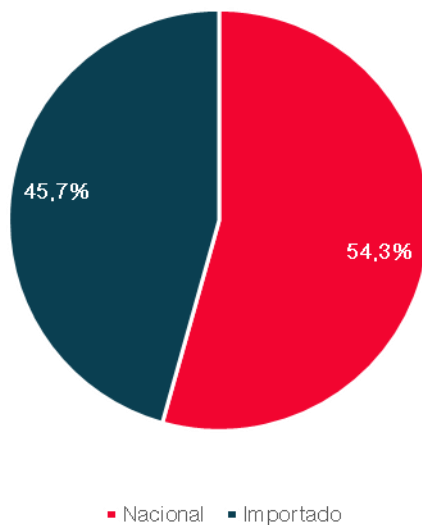
Gráfico N° 8: Porcentaje de unidades transferidas según origen del vehículo. Municipio de Crespo. Noviembre 2023



**Fuente:** Oficina Municipal de Estadísticas (OME) en base a datos de la Dirección Nacional de los Registros Nacionales de la Propiedad Automotor y de Créditos Prendarios.

**Nota: (1)** Dentro de la categoría Importado se incluyen los vehículos correspondientes al Protocolo 21.

**Gráfico N° 9: Porcentaje de unidades transferidas según origen del vehículo. Municipio de Crespo. Acumulado a noviembre 2023**



**Fuente:** Oficina Municipal de Estadísticas (OME) en base a datos de la Dirección Nacional de los Registros Nacionales de la Propiedad Automotor y de Créditos Prendarios.

**Nota: (1)** Dentro de la categoría Importado se incluyen los vehículos correspondientes al Protocolo 21.

## Según tipo de vehículo

Tabla N° 6: Unidades transferidas según tipo de vehículo. Municipio de Crespo. Acumulado a noviembre 2022 y acumulado a noviembre 2023

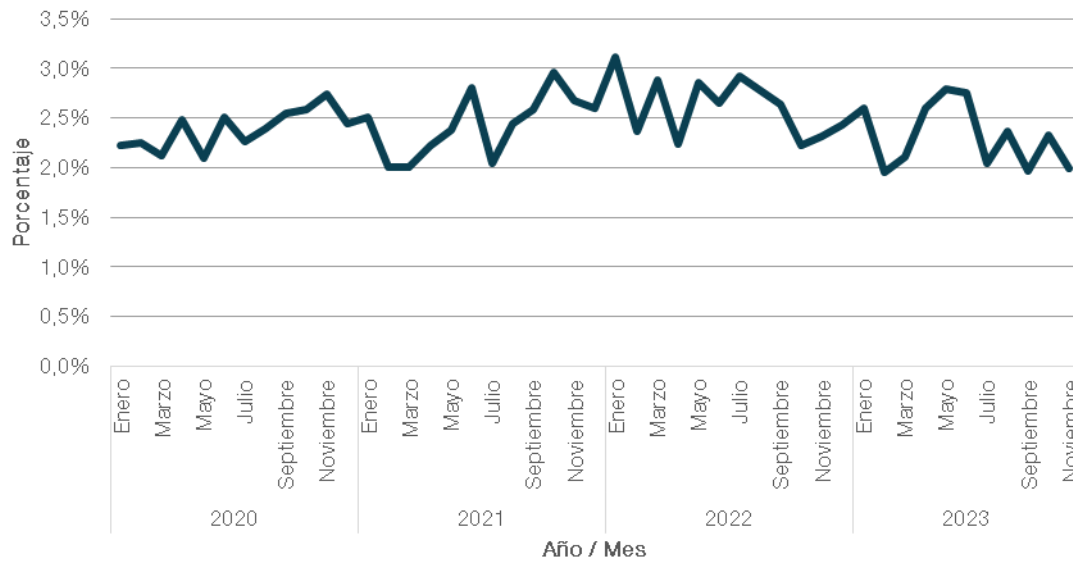
Tipo	Mes		Variación respecto a igual período del año anterior
	Acumulado a noviembre 2022	Acumulado a noviembre 2023	
<b>Total</b>	<b>1.595</b>	<b>1.472</b>	<b>-7,7%</b>
Acoplado	30	28	-6,7%
Berlina 3, 4 y 5 puertas	11	6	-45,5%
Camión	11	9	-18,2%
Chasis con cabina y con cabina dormitorio	56	46	-17,9%
Coupe	7	3	-57,1%
Furgón	82	67	-18,3%
Furgoneta	7	8	14,3%
Pick-Up	248	220	-11,3%
Pick-Up Cabina Doble	49	43	-12,2%
Rural 5 Puertas	65	79	21,5%
Sedan 2 puertas	33	28	-15,2%
Sedan 3 puertas	126	113	-10,3%
Sedan 4 puertas	335	310	-7,5%
Sedan 5 puertas	433	439	1,4%
Semirremolque	14	8	-42,9%
Todo Terreno	33	32	-3,0%
Tractor con cabina dormitorio	12	9	-25,0%
Otros	43	24	-44,2%

**Fuente:** Oficina Municipal de Estadísticas (OME) en base a datos de la Dirección Nacional de los Registros Nacionales de la Propiedad Automotor y de Créditos Prendarios.

## Indicadores

En la provincia de Entre Ríos se transfirieron 5.582 unidades durante el mes de noviembre. Así, el porcentaje de unidades transferidas en el municipio de Crespo sobre el total de unidades transferidas en la provincia representó el 2,0%.

**Gráfico N° 10: Porcentaje de unidades transferidas en el municipio de Crespo sobre el total de unidades transferidas en la provincia de Entre Ríos. Años 2020-2023**



**Fuente:** Oficina Municipal de Estadísticas (OME) en base a datos de la Dirección Nacional de los Registros Nacionales de la Propiedad Automotor y de Créditos Prendarios.