

Oficina Municipal de Estadísticas (OME)
Secretaría de Hacienda, Economía y Producción

Inscripciones iniciales y transferencias de vehículos. Municipio de Crespo



Octubre 2023



MUNICIPALIDAD
DE **CRESPO**



MUNICIPALIDAD
DE **CRESPO**

Arq. Darío Schneider
INTENDENTE MUNICIPAL

Abog. Hernán Jacob
SECRETARIO DE ECONOMÍA, HACIENDA Y PRODUCCIÓN

Lic. Paula Cian y Manuel Boretto
RESPONSABLES OFICINA MUNICIPAL DE ESTADÍSTICAS (OME)

Inscripciones iniciales y transferencias de Vehículos
Octubre 2023

Oficina Municipal de Estadísticas (OME)
25 de Mayo 943 – Crespo – Entre Ríos

Se permite su reproducción con atribución de la fuente.

Responsable de la edición: Manuel Boretto

Crespo, noviembre de 2023

Signos convencionales

- * Dato provisorio
- Dato igual a cero
- ... Dato no disponible a la fecha de presentación de los resultados
- . Dato no registrado
- /// Dato que no corresponde presentar debido a la naturaleza de las cosas o del cálculos
- s Dato confidencial por aplicación de las reglas del secreto estadístico

- e Dato estimado por extrapolación, proyección o imputación
- Dato ínfimo, menos de la mitad del último dígito mostrado

Índice

SIGNOS CONVENCIONALES.....	2
ÍNDICE.....	2
INTRODUCCIÓN	3
INSCRIPCIONES INICIALES Y TRANSFERENCIAS DE VEHÍCULOS. MUNICIPIO DE CRESPO	4
INSCRIPCIONES INICIALES.....	4
<i>Según origen del vehículo</i>	<i>5</i>
<i>Según tipo de vehículo.....</i>	<i>6</i>
<i>Según marca y modelo del vehículo ..</i>	<i>7</i>
Indicadores.....	10
TRANSFERENCIAS.....	11
<i>Según origen del vehículo</i>	<i>12</i>
<i>Según tipo de vehículo.....</i>	<i>14</i>
Indicadores.....	15

Introducción

El presente informe tiene como objetivo analizar la evolución de las inscripciones iniciales y transferencias de vehículos realizados en el municipio de Crespo en el mes de octubre de 2023. Para ello, se utilizan como referencia los datos suministrados por la Dirección Nacional de los Registros Nacionales de la Propiedad Automotor y Créditos Prendarios.

El informe se estructura en dos apartados. En el primero se analizan las inscripciones iniciales de vehículos considerando el origen del mismo (nacional o importado), el tipo de vehículo, la marca y el modelo. Por su parte, el segundo apartado refiere a las transferencias de vehículos desagregadas según el origen y el tipo de los mismos.

Tanto para el caso de los patentamientos como de las transferencias, se incluye como indicador el porcentaje de unidades patentadas/transferidas en el municipio de Crespo respecto a las unidades patentadas/transferidas en la provincia de Entre Ríos a los fines de observar la incidencia de este sector específico de la economía local en el total provincial.

Inscripciones iniciales y transferencias de vehículos. Municipio de Crespo

Inscripciones iniciales

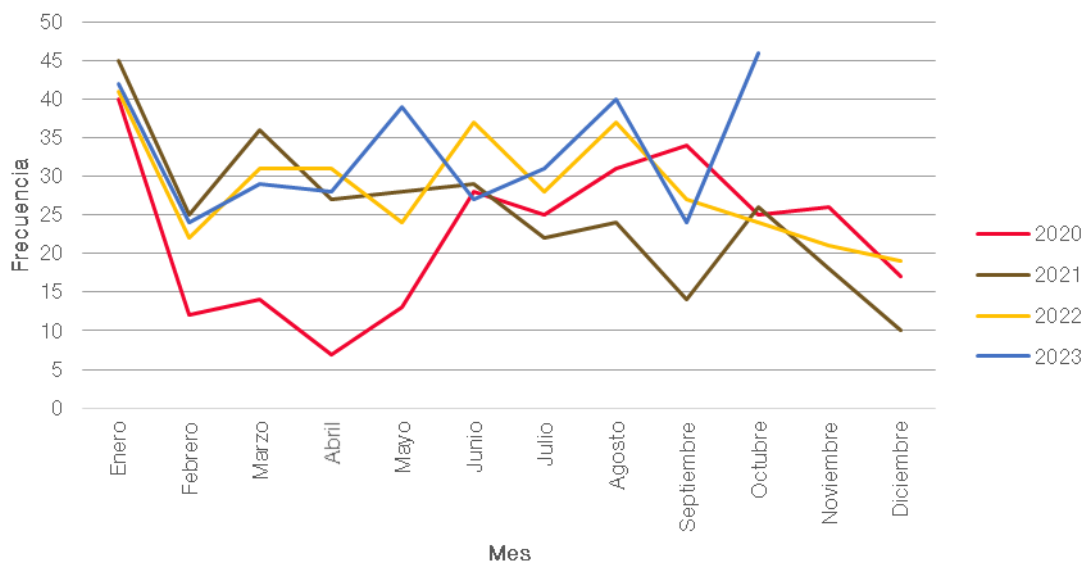
En el mes de octubre de 2023 se patentaron 46 vehículos en el municipio de Crespo. Esta cifra representó un aumento de 91,7% respecto al mes anterior y un incremento del mismo valor en relación a igual período del año anterior. Asimismo, las inscripciones iniciales presentan, en términos acumulados, un crecimiento de 9,3% respecto al igual período del año anterior.

Tabla N° 1: Unidades patentadas y variaciones porcentuales. Municipio de Crespo. Años 2022-2023

Año	Mes	Total	Total acumulado	Variación		
				Respecto al período anterior	Respecto a igual período del año anterior	Acumulada respecto al acumulado de igual período del año anterior
2022	Octubre	24	302	-11,1%	-7,7%	9,4%
	Noviembre	21	323	-12,5%	16,7%	9,9%
	Diciembre	19	342	-9,5%	90,0%	12,5%
2023	Enero	42	42	121,1%	2,4%	2,4%
	Febrero	24	66	-42,9%	9,1%	4,8%
	Marzo	29	95	20,8%	-6,5%	1,1%
	Abril	28	123	-3,4%	-9,7%	-1,6%
	Mayo	39	162	39,3%	62,5%	8,7%
	Junio	27	189	-30,8%	-27,0%	1,6%
	Julio	31	220	14,8%	10,7%	2,8%
	Agosto	40	260	29,0%	8,1%	3,6%
	Septiembre	24	284	-40,0%	-11,1%	2,2%
	Octubre	46	330	91,7%	91,7%	9,3%

Fuente: Oficina Municipal de Estadísticas (OME) en base a datos de la Dirección Nacional de los Registros Nacionales de la Propiedad Automotor y de Créditos Prendarios.

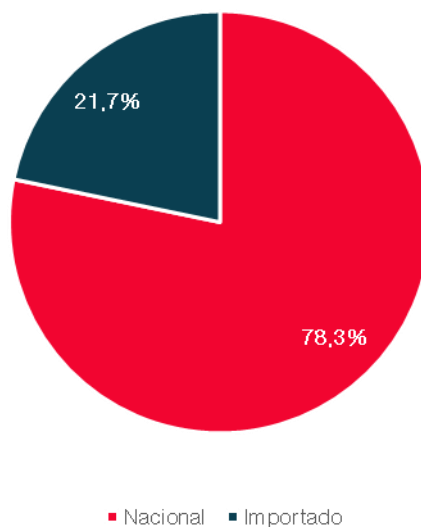
Gráfico N° 1: Unidades patentadas por mes. Municipio de Crespo. Años 2020-2023



Fuente: Oficina Municipal de Estadísticas (OME) en base a datos de la Dirección Nacional de los Registros Nacionales de la Propiedad Automotor y de Créditos Prendarios.

Según origen del vehículo

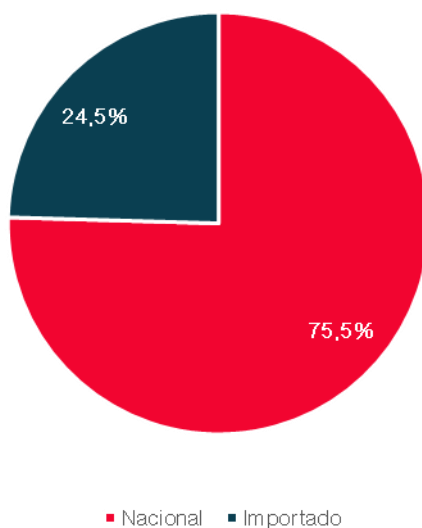
Gráfico N° 2: Porcentaje de unidades patentadas según origen del vehículo. Municipio de Crespo. Octubre 2023.



Fuente: Oficina Municipal de Estadísticas (OME) en base a datos de la Dirección Nacional de los Registros Nacionales de la Propiedad Automotor y de Créditos Prendarios.

Nota: (1) Dentro de la categoría Importado se incluyen los vehículos correspondientes al Protocolo 21.

Gráfico N° 3: Porcentaje de unidades patentadas según origen del vehículo. Municipio de Crespo. Acumulado a octubre 2023

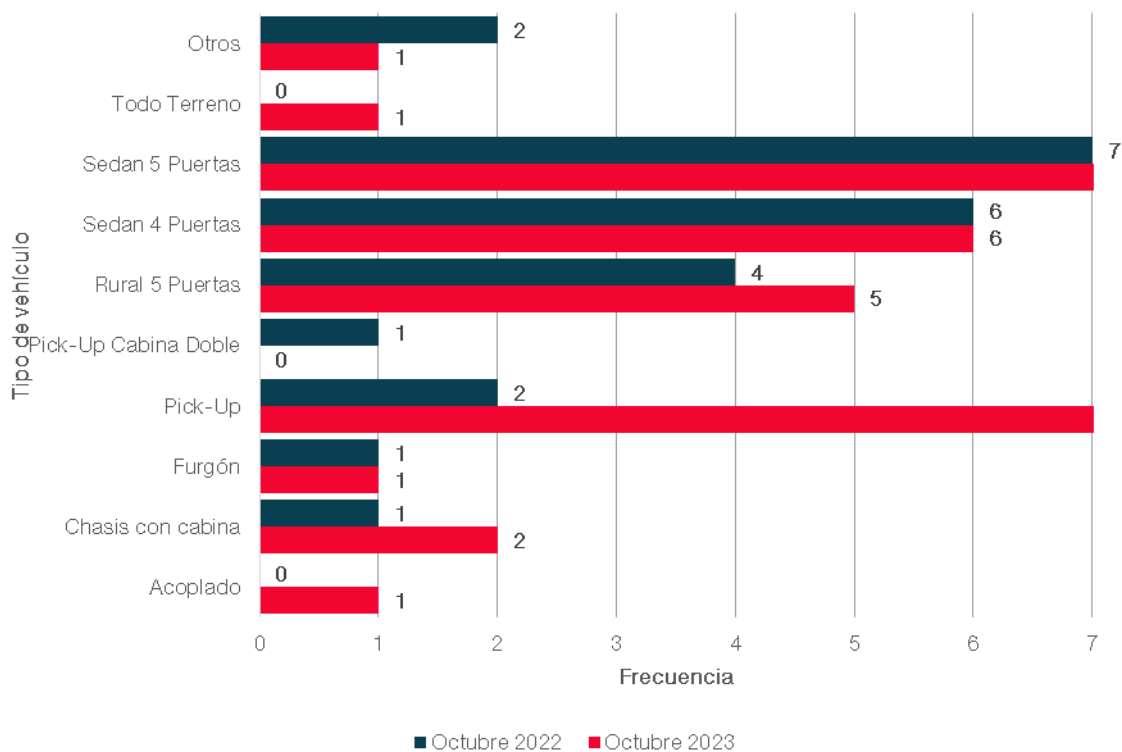


Fuente: Oficina Municipal de Estadísticas (OME) en base a datos de la Dirección Nacional de los Registros Nacionales de la Propiedad Automotor y de Créditos Prendarios.

Nota: (1) Dentro de la categoría Importado se incluyen los vehículos correspondientes al Protocolo 21.

Según tipo de vehículo

Gráfico N°4: Unidades patentadas según tipo de vehículo. Municipio de Crespo. Octubre 2022 y octubre 2023



Fuente: Oficina Municipal de Estadísticas (OME) en base a datos de la Dirección Nacional de los Registros Nacionales de la Propiedad Automotor y de Créditos Prendarios.

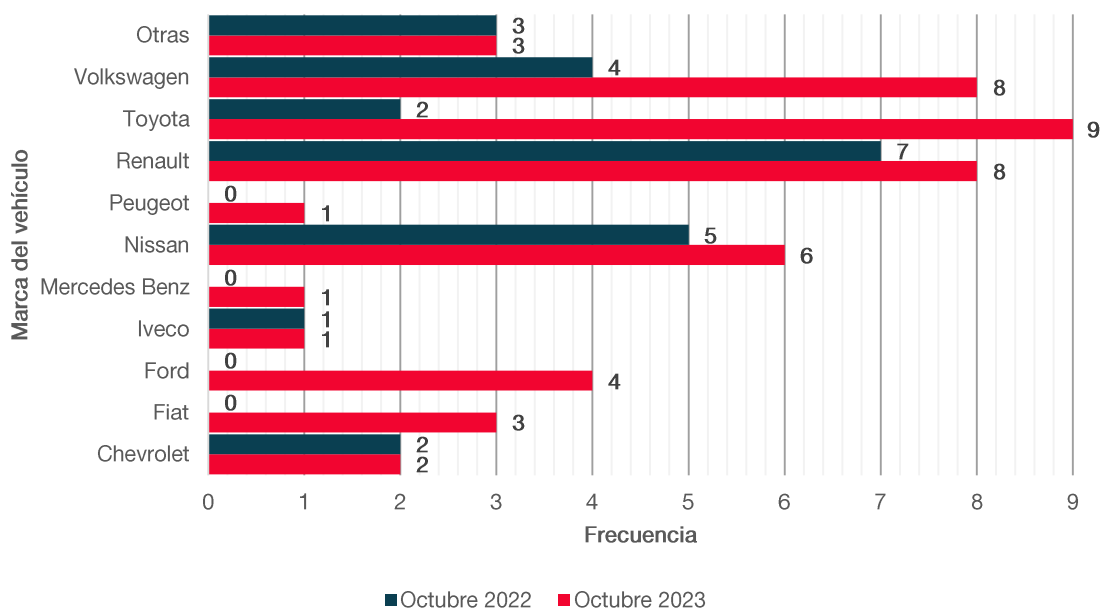
Tabla N° 2: Unidades patentadas según tipo de vehículos y variaciones porcentuales. Municipio de Crespo. Acumulado a octubre 2022 y acumulado a octubre 2023

Tipo de vehículo	Mes		Variación acumulada respecto al acumulado de igual período del año anterior
	Acumulado a octubre 2022	Acumulado a octubre 2023	
Total	302	330	9,3%
Acoplado	15	14	-6,7%
Chasis con y sin cabina y con cabina dormitorio	14	14	0,0%
Furgón	17	23	35,3%
Pick-Up	52	75	44,2%
Pick-Up cabina doble	20	6	-70,0%
Rural 5 Puertas	24	34	41,7%
Sedan 4 Puertas	43	45	4,7%
Sedan 5 Puertas	79	75	-5,1%
Todo terreno	5	10	100,0%
Otros	33	34	3,0%

Fuente: Oficina Municipal de Estadísticas (OME) en base a datos de la Dirección Nacional de los Registros Nacionales de la Propiedad Automotor y de Créditos Prendarios.

Según marca y modelo del vehículo

Gráfico N° 5: Unidades patentadas según marca de vehículo. Municipio de Crespo. Octubre 2022 y octubre 2023



Fuente: Oficina Municipal de Estadísticas (OME) en base a datos de la Dirección Nacional de los Registros Nacionales de la Propiedad Automotor y de Créditos Prendarios.

Tabla N° 3: Unidades patentadas según marca de vehículo. Municipio de Crespo. Acumulado a octubre 2022 y acumulado a octubre 2023

Marca de vehículo	Mes		Variación acumulada respecto al acumulado de igual período del año anterior
	Acumulado a octubre 2022	Acumulado a octubre 2023	
Total	302	330	9,3%
Chevrolet	21	18	-14,3%
Citröen	5	5	0,0%
Fiat	16	20	25,0%
Ford	20	19	-5,0%
Iveco	11	10	-9,1%
Mercedes Benz	6	9	50,0%
Nissan	40	28	-30,0%
Peugeot	10	13	30,0%
Renault	73	69	-5,5%
Toyota	27	41	51,9%
Volkswagen	28	44	57,1%
Otros	45	54	20,0%

Fuente: Oficina Municipal de Estadísticas (OME) en base a datos de la Dirección Nacional de los Registros Nacionales de la Propiedad Automotor y de Créditos Prendarios.

Tabla N° 4: Unidades patentadas según marca y modelo del vehículo. Municipio de Crespo. Acumulado a octubre 2022 y acumulado a octubre 2023

Modelo	Mes		Variación respecto a igual período del año anterior
	Acumulado a octubre 2022	Acumulado a octubre 2023	
Total	302	330	9,3%
Chevrolet Onix	1	3	200,0%
Chevrolet Cruze	9	8	-11,1%
Chevrolet S10	9	2	-77,8%
Chevrolet Tracker	1	4	300,0%
Citröen Berlingo	1	3	200,0%
Fiat Cronos	9	20	122,2%
Fiat Toro	2	-	-
Ford Ka	-	-	-
Ford Ranger	10	15	50,0%

(Continúa)

(Conclusión)

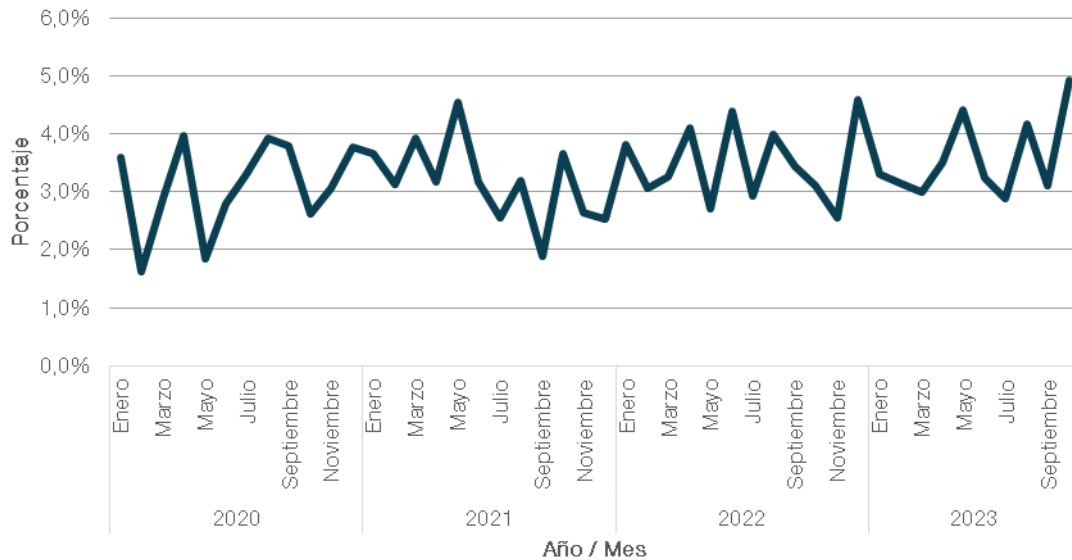
Modelo	Mes		Variación respecto a igual período del año anterior
	Acumulado a octubre 2022	Acumulado a octubre 2023	
Iveco 170E30	4	5	25,0%
Iveco Trakker	-	-	-
Mercedes Benz Accelo	1	1	0,0%
Mercedes Benz Atego	1	3	200,0%
Mercedes Benz Sprinter	2	2	0,0%
Nissan Frontier	16	14	-12,5%
Nissan Kicks	13	8	-38,5%
Nissan March	-	-	-
Nissan Note	-	-	-
Nissan Sentra	6	1	-83,3%
Nissan Versa	5	4	-20,0%
Peugeot 208	9	10	11,1%
Peugeot Partner	-	2	-
Renault Alaskan	7	5	-28,6%
Renault Captur	-	-	-
Renault Duster	2	4	100,0%
Renault Kangoo	22	22	0,0%
Renault Kwid	-	-	-
Renault Logan	14	7	-50,0%
Renault Sandero	28	31	10,7%
Toyota Corolla	8	9	12,5%
Toyota Etios	6	4	-33,3%
Toyota Hilux	10	19	90,0%
Toyota Yaris	2	2	0,0%
Volkswagen Amarok	12	25	108,3%
Volkswagen Gol Trend	-	-	-
Volkswagen Nivus	5	4	-20,0%
Volkswagen Polo	-	2	-
Volkswagen Saveiro	-	-	-
Volkswagen Taos	8	10	25,0%
Volkswagen T-Cross	-	1	-
Otros	79	80	1,3%

Fuente: Oficina Municipal de Estadísticas (OME) en base a datos de la Dirección Nacional de los Registros Nacionales de la Propiedad Automotor y de Créditos Prendarios.

Indicadores

En la provincia de Entre Ríos, fueron patentadas 934 unidades durante el mes de octubre. De este modo, el porcentaje de unidades patentadas en el municipio de Crespo sobre el total de unidades patentadas en la provincia alcanzó el 4,9%.

Gráfico N°6: Porcentaje de unidades patentadas en el municipio de Crespo sobre el total de unidades patentadas en la provincia de Entre Ríos. Años 2020-2023



Fuente: Oficina Municipal de Estadísticas (OME) en base a datos de la Dirección Nacional de los Registros Nacionales de la Propiedad Automotor y de Créditos Prendarios.

Transferencias

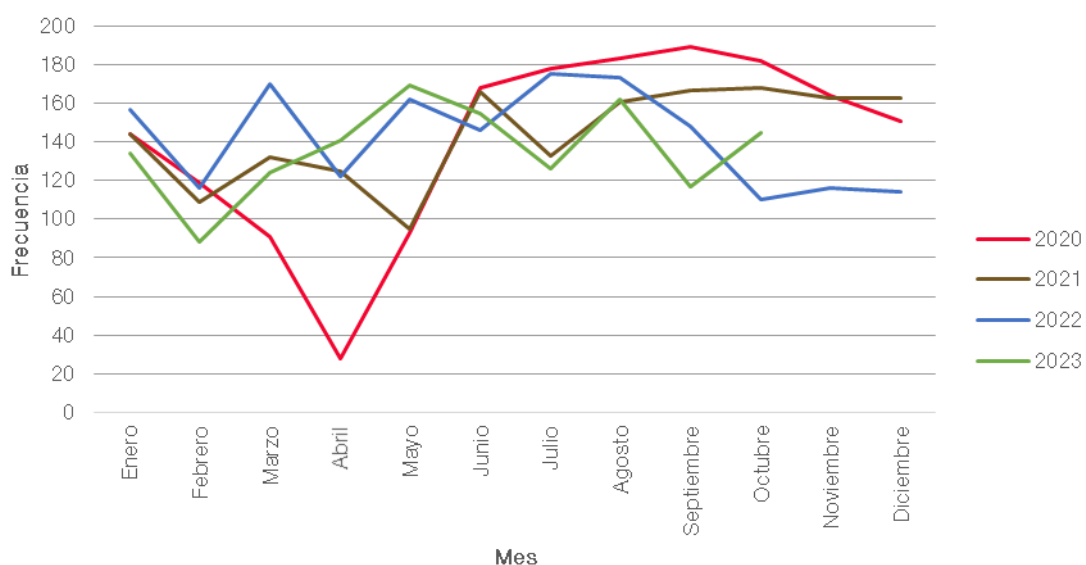
En el mes de octubre se transfirieron 145 unidades, el 23,9% superior al mes anterior y el 31,8% por encima respecto a igual período del año anterior. Asimismo, las transferencias de vehículos presentan, en términos acumulados, una variación negativa de 8,0% con respecto al acumulado de igual período del año anterior.

Tabla N° 5: Unidades transferidas y variaciones porcentuales. Municipio de Crespo. Años 2022-2023

Año	Mes	Total	Total acumulado	Variación		
				Respecto al período anterior	Respecto a igual período del año anterior	Acumulada respecto al acumulado de igual período del año anterior
2022	Octubre	110	1.479	-25,7%	-34,5%	5,6%
	Noviembre	116	1.595	5,5%	-28,8%	2,0%
	Diciembre	114	1.709	-1,7%	-30,1%	-1,0%
2023	Enero	134	134	17,5%	-14,6%	-14,6%
	Febrero	88	222	-34,3%	-24,1%	-18,7%
	Marzo	124	346	40,9%	-27,1%	-21,9%
	Abril	141	487	13,7%	15,6%	-13,8%
	Mayo	169	656	19,9%	4,3%	-9,8%
	Junio	155	811	-8,3%	6,2%	-7,1%
	Julio	126	937	-18,7%	-28,0%	-10,6%
	Agosto	162	1.099	28,6%	-6,4%	-10,0%
	Septiembre	117	1.216	-27,8%	-20,9%	-11,2%
	Octubre	145	1.361	23,9%	31,8%	-8,0%

Fuente: Oficina Municipal de Estadísticas (OME) en base a datos de la Dirección Nacional de los Registros Nacionales de la Propiedad Automotor y de Créditos Prendarios.

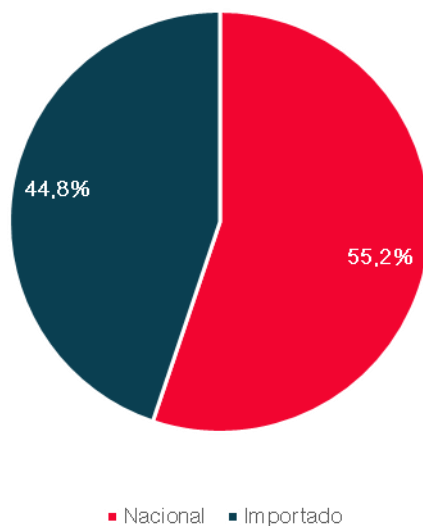
Gráfico N° 7: Unidades transferidas por mes. Municipio de Crespo. Años 2020-2023



Fuente: Oficina Municipal de Estadísticas (OME) en base a datos de la Dirección Nacional de los Registros Nacionales de la Propiedad Automotor y de Créditos Prendarios.

Según origen del vehículo

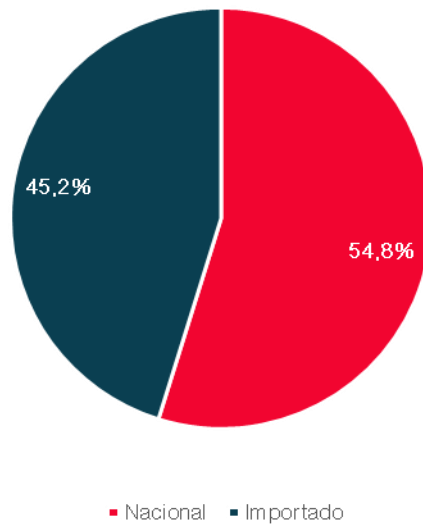
Gráfico N° 8: Porcentaje de unidades transferidas según origen del vehículo. Municipio de Crespo. Octubre 2023



Fuente: Oficina Municipal de Estadísticas (OME) en base a datos de la Dirección Nacional de los Registros Nacionales de la Propiedad Automotor y de Créditos Prendarios.

Nota: (1) Dentro de la categoría Importado se incluyen los vehículos correspondientes al Protocolo 21.

Gráfico N° 9: Porcentaje de unidades transferidas según origen del vehículo. Municipio de Crespo. Acumulado a octubre 2023



Fuente: Oficina Municipal de Estadísticas (OME) en base a datos de la Dirección Nacional de los Registros Nacionales de la Propiedad Automotor y de Créditos Prendarios.

Nota: (1) Dentro de la categoría Importado se incluyen los vehículos correspondientes al Protocolo 21.

Según tipo de vehículo

Tabla N° 6: Unidades transferidas según tipo de vehículo. Municipio de Crespo. Acumulado a octubre 2022 y acumulado a octubre 2023

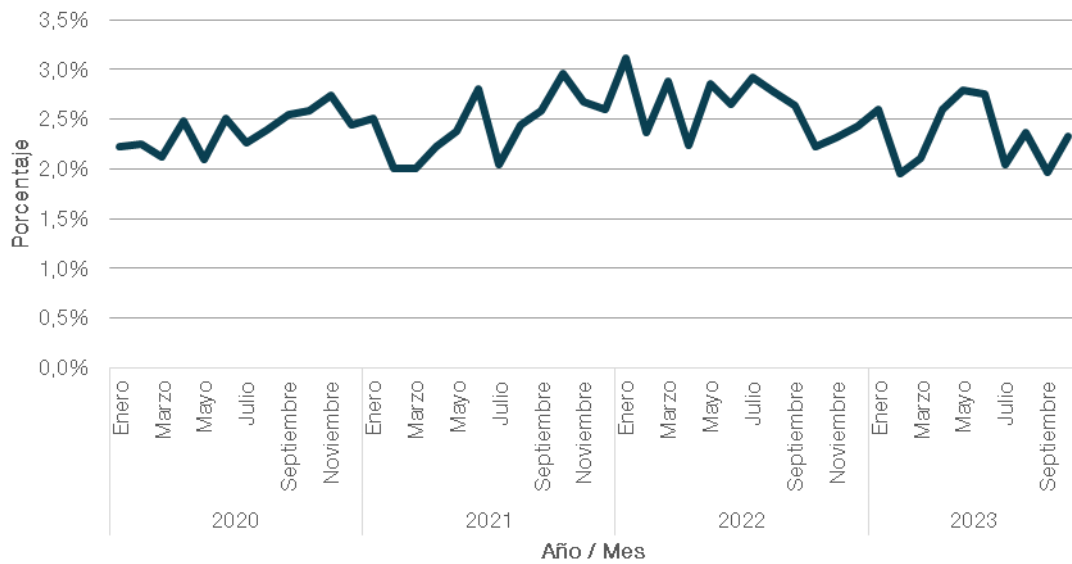
Tipo	Mes		Variación respecto a igual período del año anterior
	Acumulado a octubre 2022	Acumulado a octubre 2023	
Total	1.479	1.361	-8,0%
Acoplado	27	22	-18,5%
Berlina 3, 4 y 5 puertas	10	5	-50,0%
Camión	10	9	-10,0%
Chasis con cabina y con cabina dormitorio	53	46	-13,2%
Coupe	6	3	-50,0%
Furgón	72	60	-16,7%
Furgoneta	7	8	14,3%
Pick-Up	227	206	-9,3%
Pick-Up Cabina Doble	47	41	-12,8%
Rural 5 Puertas	57	74	29,8%
Sedan 2 puertas	30	28	-6,7%
Sedan 3 puertas	119	107	-10,1%
Sedan 4 puertas	311	285	-8,4%
Sedan 5 puertas	406	403	-0,7%
Semirremolque	14	7	-50,0%
Todo Terreno	32	30	-6,3%
Tractor con cabina dormitorio	11	9	-18,2%
Otros	40	18	-55,0%

Fuente: Oficina Municipal de Estadísticas (OME) en base a datos de la Dirección Nacional de los Registros Nacionales de la Propiedad Automotor y de Créditos Prendarios.

Indicadores

En la provincia de Entre Ríos se transfirieron 6.240 unidades durante el mes de octubre. Así, el porcentaje de unidades transferidas en el municipio de Crespo sobre el total de unidades transferidas en la provincia representó el 2,3%.

Gráfico N° 10: Porcentaje de unidades transferidas en el municipio de Crespo sobre el total de unidades transferidas en la provincia de Entre Ríos. Años 2020-2023



Fuente: Oficina Municipal de Estadísticas (OME) en base a datos de la Dirección Nacional de los Registros Nacionales de la Propiedad Automotor y de Créditos Prendarios.