

Oficina Municipal de Estadísticas (OME)

Secretaría de Hacienda, Economía y Producción

Inscripciones iniciales y transferencias de vehículos. Municipio de Crespo



Agosto 2022



MUNICIPALIDAD
DE **CRESPO**



MUNICIPALIDAD
DE **CRESPO**

Arq. Darío Schneider

INTENDENTE MUNICIPAL

Abog. Hernán Jacob

SECRETARIO DE ECONOMÍA, HACIENDA Y PRODUCCIÓN

Lic. Paula Cian

RESPONSABLE OFICINA MUNICIPAL DE ESTADÍSTICAS (OME)

Inscripciones iniciales y transferencias de Vehículos
Agosto 2022

Oficina Municipal de Estadísticas (OME)
25 de Mayo 943 – Crespo – Entre Ríos

Se permite su reproducción con atribución de la fuente.

Responsable de la edición: Manuel Boretto

Crespo, septiembre de 2022

Signos convencionales

- * Dato provisorio
- Dato igual a cero
- ... Dato no disponible a la fecha de presentación de los resultados
- . Dato no registrado
- /// Dato que no corresponde presentar debido a la naturaleza de las cosas o del cálculo
- s Dato confidencial por aplicación de las reglas del secreto estadístico

- e Dato estimado por extrapolación, proyección o imputación
- Dato ínfimo, menos de la mitad del último dígito mostrado

Índice

SIGNOS CONVENCIONALES	4
ÍNDICE	4
INTRODUCCIÓN	3
INSCRIPCIONES INICIALES Y TRANSFERENCIAS DE VEHÍCULOS. MUNICIPIO DE CRESPO	4
INSCRIPCIONES INICIALES	4
<i>Según origen del vehículo.....</i>	<i>5</i>
<i>Según tipo de vehículo</i>	<i>6</i>
<i>Según marca y modelo del vehículo</i>	<i>7</i>
<i>Indicadores.....</i>	<i>10</i>
TRANSFERENCIAS	11
<i>Según origen del vehículo.....</i>	<i>12</i>
<i>Según tipo de vehículo</i>	<i>14</i>
<i>Indicadores.....</i>	<i>15</i>

Introducción

El presente informe tiene como objetivo analizar la evolución de las inscripciones iniciales y transferencias de vehículos realizados en el municipio de Crespo en el mes de agosto de 2022. Para ello, se utilizan como referencia los datos suministrados por la Dirección Nacional de los Registros Nacionales de la Propiedad Automotor y Créditos Prendarios.

El informe se estructura en dos apartados. En el primero se analizan las inscripciones iniciales de vehículos considerando el origen del mismo (nacional o importado), el tipo de vehículo, la marca y el modelo. Por su parte, el segundo apartado refiere a las transferencias de vehículos desagregadas según el origen y el tipo de los mismos.

Tanto para el caso de los patentamientos como de las transferencias, se incluye como indicador el porcentaje de unidades patentadas/transferidas en el municipio de Crespo respecto a las unidades patentadas/transferidas en la provincia de Entre Ríos a los fines de observar la incidencia de este sector específico de la economía local en el total provincial.

Inscripciones iniciales y transferencias de vehículos. Municipio de Crespo

Inscripciones iniciales

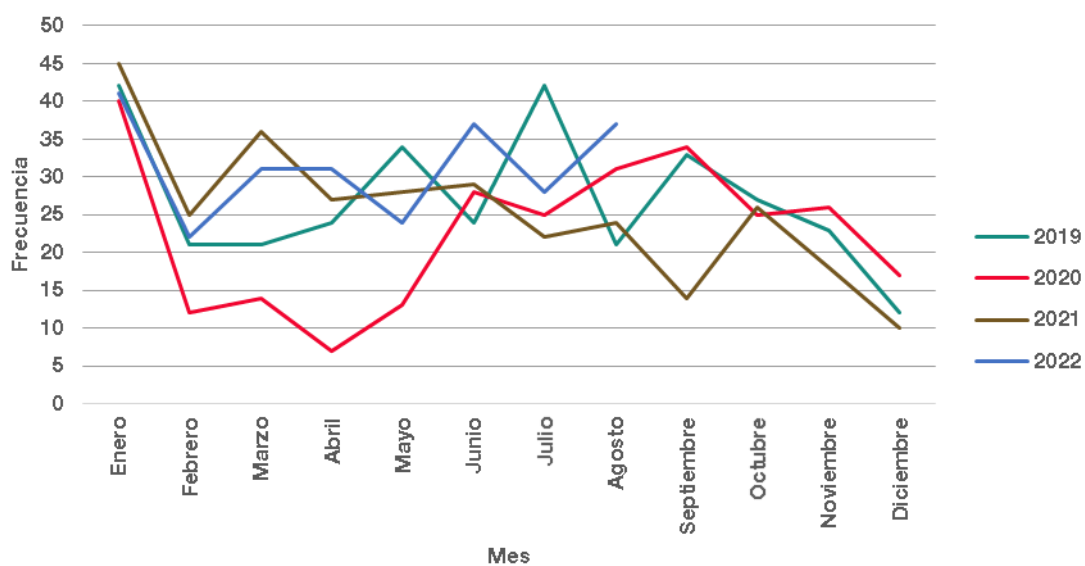
En el mes de agosto de 2022 se patentaron 37 vehículos en el municipio de Crespo. Esta cifra representó un aumento de 32,1% respecto al mes anterior y un crecimiento de 54,2% en relación a igual período del año anterior. Asimismo, las inscripciones iniciales presentan, en términos acumulados, un aumento de 6,4% respecto al acumulado de igual período del año anterior.

Tabla N° 1: Unidades patentadas y variaciones porcentuales. Municipio de Crespo. Años 2021-2022

Año	Mes	Total	Total acumulado	Variación		
				Respecto al período anterior	Respecto a igual período del año anterior	Acumulada respecto al acumulado de igual período del año anterior
2021	Agosto	24	236	9,1%	-22,6%	38,8%
	Septiembre	14	250	-41,7%	-58,8%	22,5%
	Octubre	26	276	85,7%	4,0%	20,5%
	Noviembre	18	294	-30,8%	-30,8%	15,3%
	Diciembre	10	304	-44,4%	-41,2%	11,8%
2022	Enero	41	41	310,0%	-8,9%	-8,9%
	Febrero	22	63	-46,3%	-12,0%	-10,0%
	Marzo	31	94	40,9%	-13,9%	-11,3%
	Abril	31	125	0,0%	14,8%	-6,0%
	Mayo	24	149	-22,6%	-14,3%	-7,5%
	Junio	37	186	54,2%	27,6%	-2,1%
	Julio	28	214	-24,3%	27,3%	0,9%
	Agosto	37	251	32,1%	54,2%	6,4%

Fuente: Oficina Municipal de Estadísticas (OME) en base a datos de la Dirección Nacional de los Registros Nacionales de la Propiedad Automotor y de Créditos Prendarios.

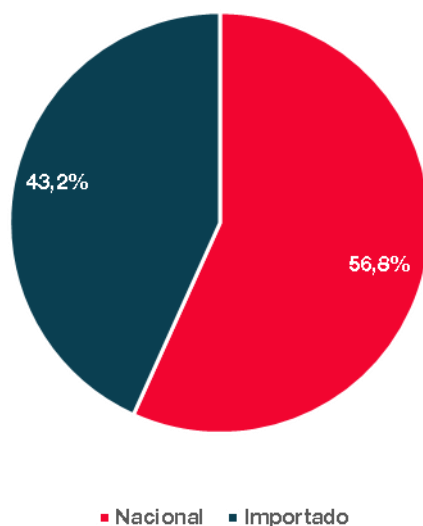
Gráfico N° 1: Unidades patentadas por mes. Municipio de Crespo. Años 2019-2022



Fuente: Oficina Municipal de Estadísticas (OME) en base a datos de la Dirección Nacional de los Registros Nacionales de la Propiedad Automotor y de Créditos Prendarios.

Según origen del vehículo

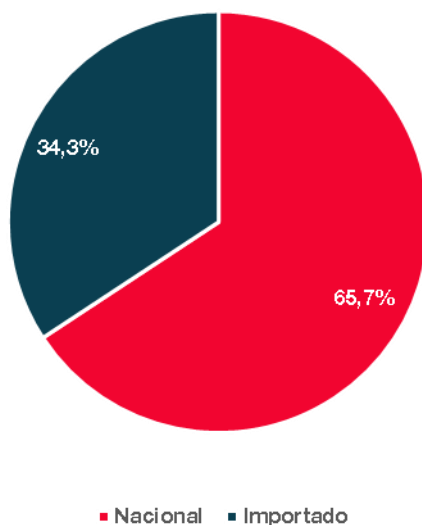
Gráfico N° 2: Porcentaje de unidades patentadas según origen del vehículo. Municipio de Crespo. Agosto 2022.



Fuente: Oficina Municipal de Estadísticas (OME) en base a datos de la Dirección Nacional de los Registros Nacionales de la Propiedad Automotor y de Créditos Prendarios.

Nota: (1) Dentro de la categoría Importado se incluyen los vehículos correspondientes al Protocolo 21.

Gráfico N° 3: Porcentaje de unidades patentadas según origen del vehículo. Municipio de Crespo. Acumulado a agosto 2022

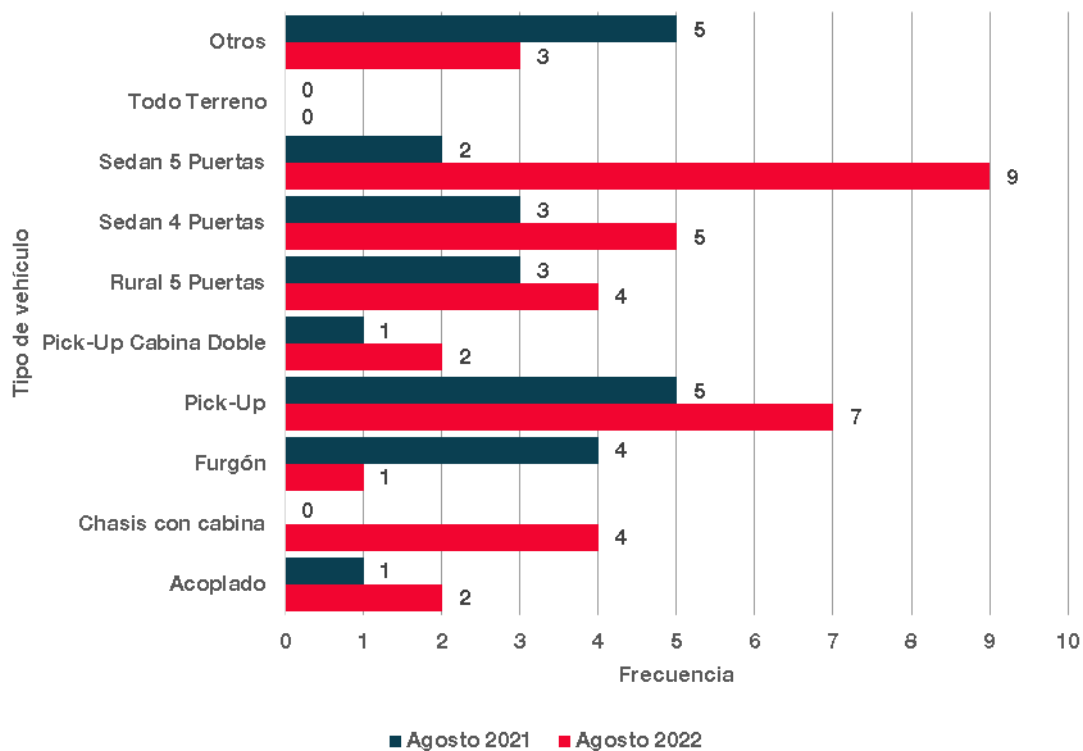


Fuente: Oficina Municipal de Estadísticas (OME) en base a datos de la Dirección Nacional de los Registros Nacionales de la Propiedad Automotor y de Créditos Prendarios.

Nota: (1) Dentro de la categoría Importado se incluyen los vehículos correspondientes al Protocolo 21.

Según tipo de vehículo

Gráfico N°4: Unidades patentadas según tipo de vehículo. Municipio de Crespo. Agosto 2021 y Agosto 2022



Fuente: Oficina Municipal de Estadísticas (OME) en base a datos de la Dirección Nacional de los Registros Nacionales de la Propiedad Automotor y de Créditos Prendarios.

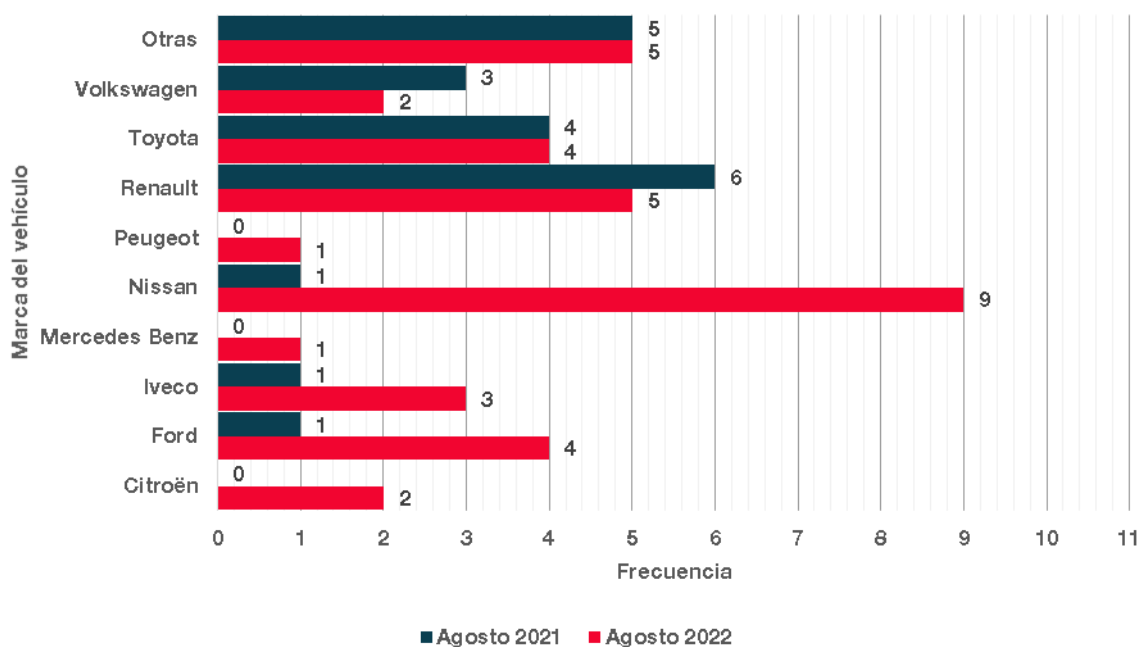
Tabla N° 2: Unidades patentadas según tipo de vehículos y variaciones porcentuales. Municipio de Crespo. Acumulado a agosto 2021 y acumulado a agosto 2022

Tipo de vehículo	Mes		Variación acumulada respecto al acumulado de igual período del año anterior
	Acumulado a agosto 2021	Acumulado a agosto 2022	
Total	236	251	6,4%
Acoplado	14	14	0,0%
Chasis con y sin cabina y con cabina dormitorio	10	13	30,0%
Furgón	17	13	-23,5%
Pick-Up	51	46	-9,8%
Pick-Up cabina doble	13	17	30,8%
Rural 5 Puertas	15	17	13,3%
Sedan 4 Puertas	39	33	-15,4%
Sedan 5 Puertas	52	66	26,9%
Todo terreno	5	5	0,0%
Otros	20	27	35,0%

Fuente: Oficina Municipal de Estadísticas (OME) en base a datos de la Dirección Nacional de los Registros Nacionales de la Propiedad Automotor y de Créditos Prendarios.

Según marca y modelo del vehículo

Gráfico N° 5: Unidades patentadas según marca de vehículo. Municipio de Crespo. Agosto 2021 y agosto 2022



Fuente: Oficina Municipal de Estadísticas (OME) en base a datos de la Dirección Nacional de los Registros Nacionales de la Propiedad Automotor y de Créditos Prendarios.

Tabla N° 3: Unidades patentadas según marca de vehículo. Municipio de Crespo. Acumulado a agosto 2021 y acumulado a agosto 2022

Marca de vehículo	Mes		Variación acumulada respecto al acumulado de igual período del año anterior
	Acumulado a agosto 2021	Acumulado a agosto 2022	
Total	236	251	6,4%
Chevrolet	14	18	28,6%
Citroën	2	5	150,0%
Fiat	17	14	-17,6%
Ford	23	18	-21,7%
Iveco	5	10	100,0%
Mercedes Benz	10	5	-50,0%
Nissan	22	34	54,5%
Peugeot	10	10	0,0%
Renault	30	57	90,0%
Toyota	42	24	-42,9%
Volkswagen	28	18	-35,7%
Otros	33	38	15,2%

Fuente: Oficina Municipal de Estadísticas (OME) en base a datos de la Dirección Nacional de los Registros Nacionales de la Propiedad Automotor y de Créditos Prendarios.

Tabla N° 4: Unidades patentadas según marca y modelo del vehículo. Municipio de Crespo. Acumulado a agosto 2021 y acumulado a agosto 2022

Modelo	Mes		Variación respecto a igual período del año anterior
	Acumulado a agosto 2021	Acumulado a agosto 2022	
Total	236	251	6,4%
Chevrolet Onix	1	1	0,0%
Chevrolet Cruze	5	8	60,0%
Chevrolet S10	5	7	40,0%
Chevrolet Tracker	3	1	-66,7%
Citroën Berlingo	2	1	-
Fiat Cronos	14	7	-50,0%
Fiat Toro	3	2	-33,3%
Ford Ka	3	-	-
Ford Ranger	14	9	-35,7%

(Continúa)

(Conclusión)

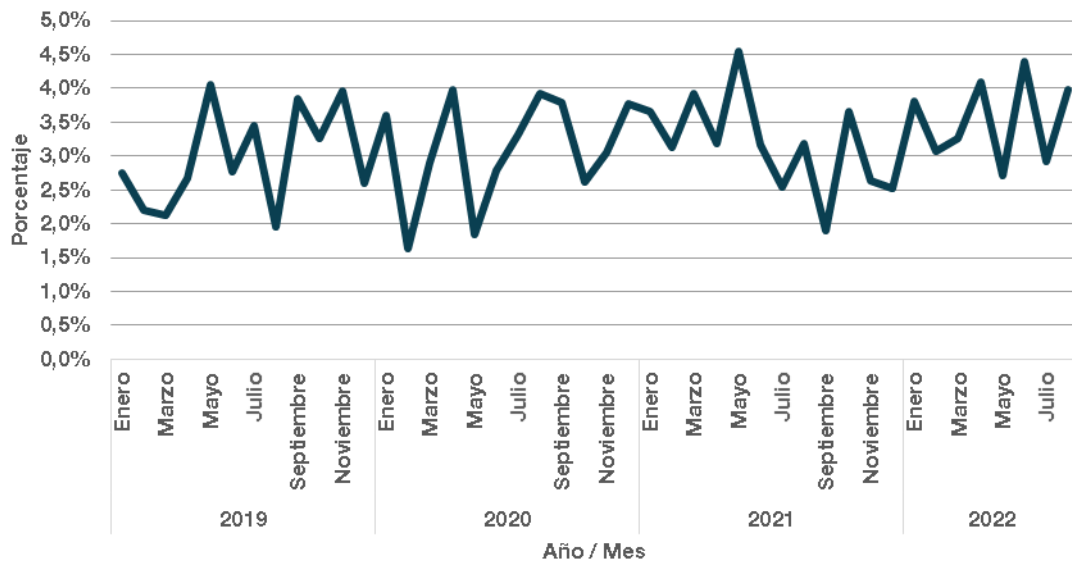
Modelo	Mes		Variación respecto a igual período del año anterior
	Acumulado a agosto 2021	Acumulado a agosto 2022	
Iveco 170E28	2	4	100,0%
Iveco Trakker	-	-	-
Mercedes Benz Accelo	2	1	-50,0%
Mercedes Benz Atego	3	1	-66,7%
Mercedes Benz Sprinter	3	2	-33,3%
Nissan Frontier	6	15	150,0%
Nissan Kicks	7	10	42,9%
Nissan March	-	-	-
Nissan Note	-	-	-
Nissan Sentra	5	5	0,0%
Nissan Versa	4	4	0,0%
Peugeot 208	4	9	125,0%
Peugeot Partner	4	-	-
Renault Alaskan	1	7	600,0%
Renault Captur	2	-	-
Renault Duster	4	1	-75,0%
Renault Kangoo	9	17	88,9%
Renault Kwid	2	-	-
Renault Logan	5	8	60,0%
Renault Sandero	7	24	242,9%
Toyota Corolla	7	7	0,0%
Toyota Etios	7	6	-14,3%
Toyota Hilux	18	9	-50,0%
Toyota Yaris	8	1	-87,5%
Volkswagen Amarok	13	9	-30,8%
Volkswagen Gol Trend	3	-	-
Volkswagen Nivus	4	2	-50,0%
Volkswagen Polo	1	-	-
Volkswagen Saveiro	1	-	-
Volkswagen Taos	-	4	-
Volkswagen T-Cross	4	-	-
Otros	50	69	38,0%

Fuente: Oficina Municipal de Estadísticas (OME) en base a datos de la Dirección Nacional de los Registros Nacionales de la Propiedad Automotor y de Créditos Prendarios.

Indicadores

En la provincia de Entre Ríos, fueron patentadas 929 unidades durante el mes de agosto. De este modo, el porcentaje de unidades patentadas en el municipio de Crespo sobre el total de unidades patentadas en la provincia alcanzó el 4,0 %.

Gráfico N°6: Porcentaje de unidades patentadas en el municipio de Crespo sobre el total de unidades patentadas en la provincia de Entre Ríos. Años 2019-2022



Fuente: Oficina Municipal de Estadísticas (OME) en base a datos de la Dirección Nacional de los Registros Nacionales de la Propiedad Automotor y de Créditos Prendarios.

Transferencias

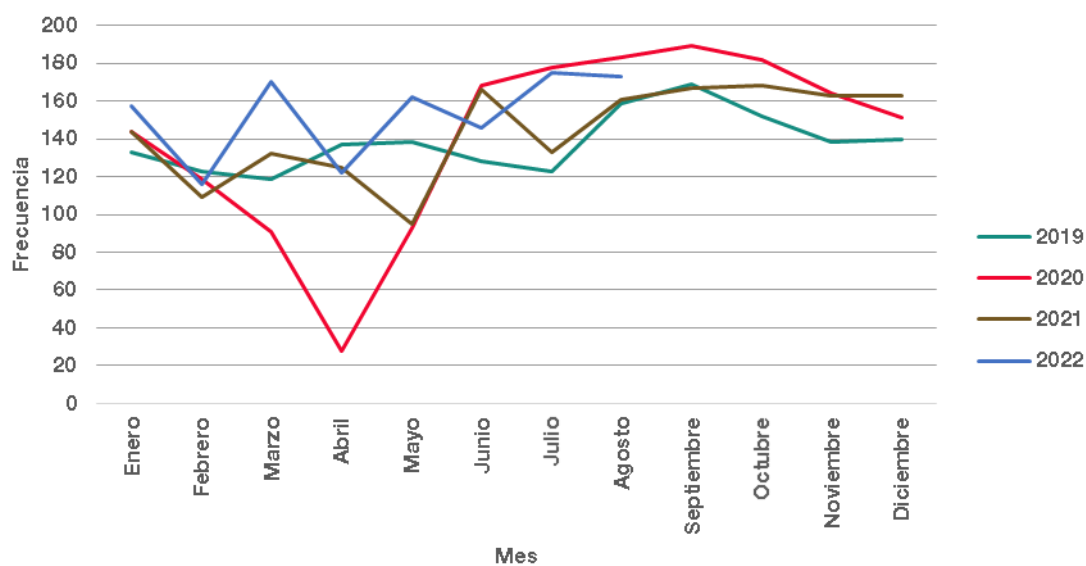
En el mes de agosto se transfirieron 173 unidades, un 1,1% por debajo del mes anterior y un 7,5% superior respecto a igual período del año anterior. Asimismo, las transferencias de vehículos presentan, en términos acumulados, una variación positiva de 14,6% con respecto al acumulado de igual período del año anterior.

Tabla N° 5: Unidades transferidas y variaciones porcentuales. Municipio de Crespo. Años 2021-2022

Año	Mes	Total	Total acumulado	Variación		
				Respecto al período anterior	Respecto a igual período del año anterior	Acumulada respecto al acumulado de igual período del año anterior
2021	Agosto	161	1.065	21,1%	-12,0%	6,1%
	Septiembre	167	1.232	3,7%	-11,6%	3,3%
	Octubre	168	1.400	0,6%	-7,7%	1,8%
	Noviembre	163	1.563	-3,0%	-0,6%	1,6%
	Diciembre	163	1.726	0,0%	7,9%	2,1%
2022	Enero	157	157	-3,7%	9,0%	9,0%
	Febrero	116	273	-26,1%	6,4%	7,9%
	Marzo	170	443	46,6%	28,8%	15,1%
	Abril	122	565	-28,2%	-2,4%	10,8%
	Mayo	162	727	32,8%	70,5%	20,2%
	Junio	146	873	-9,9%	-12,0%	13,2%
	Julio	175	1.048	19,9%	31,6%	15,9%
	Agosto	173	1.221	-1,1%	7,5%	14,6%

Fuente: Oficina Municipal de Estadísticas (OME) en base a datos de la Dirección Nacional de los Registros Nacionales de la Propiedad Automotor y de Créditos Prendarios.

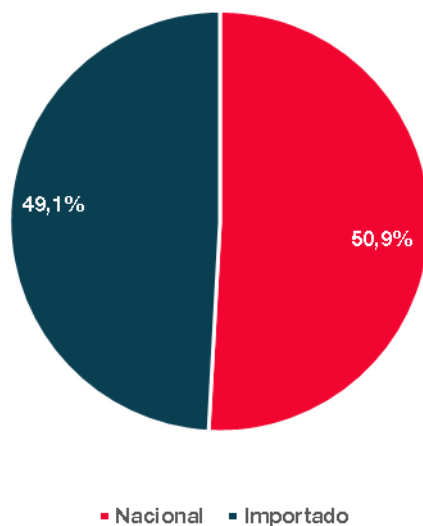
Gráfico N° 7: Unidades transferidas por mes. Municipio de Crespo. Años 2019-2022



Fuente: Oficina Municipal de Estadísticas (OME) en base a datos de la Dirección Nacional de los Registros Nacionales de la Propiedad Automotor y de Créditos Prendarios.

Según origen del vehículo

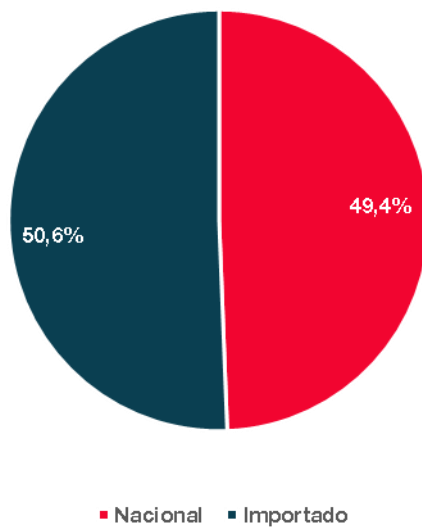
Gráfico N° 8: Porcentaje de unidades transferidas según origen del vehículo. Municipio de Crespo. Agosto 2022



Fuente: Oficina Municipal de Estadísticas (OME) en base a datos de la Dirección Nacional de los Registros Nacionales de la Propiedad Automotor y de Créditos Prendarios.

Nota: (1) Dentro de la categoría Importado se incluyen los vehículos correspondientes al Protocolo 21.

Gráfico N° 9: Porcentaje de unidades transferidas según origen del vehículo. Municipio de Crespo. Acumulado a agosto 2022



Fuente: Oficina Municipal de Estadísticas (OME) en base a datos de la Dirección Nacional de los Registros Nacionales de la Propiedad Automotor y de Créditos Prendarios.

Nota: (1) Dentro de la categoría Importado se incluyen los vehículos correspondientes al Protocolo 21.

Según tipo de vehículo

Tabla N° 6: Unidades transferidas según tipo de vehículo. Municipio de Crespo. Acumulado a agosto 2021 y acumulado a agosto 2022

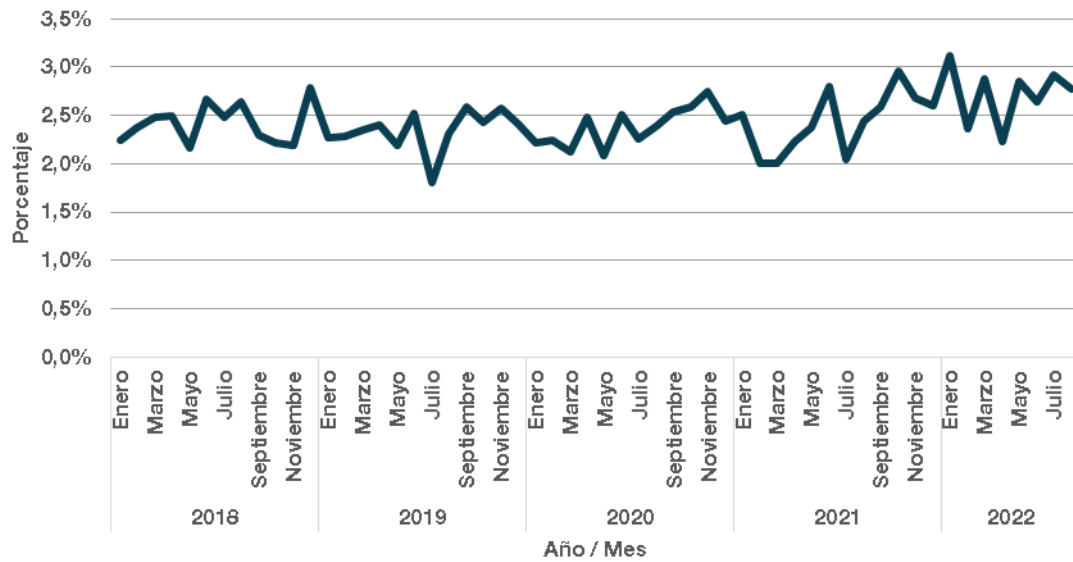
Tipo	Mes		Variación respecto a igual período del año anterior
	Acumulado a agosto 2021	Acumulado a agosto 2022	
Total	1.065	1.221	14,6%
Acoplado	27	22	-18,5%
Berlina 3, 4 y 5 puertas	12	8	-33,3%
Camión	8	6	-25,0%
Chasis con cabina y con cabina dormitorio	39	39	0,0%
Coupe	2	5	150,0%
Furgón	42	55	31,0%
Furgoneta	11	5	-54,5%
Pick-Up	147	186	26,5%
Pick-Up Cabina Doble	24	42	75,0%
Rural 5 Puertas	28	47	67,9%
Sedan 2 puertas	30	23	-23,3%
Sedan 3 puertas	82	100	22,0%
Sedan 4 puertas	244	260	6,6%
Sedan 5 puertas	294	334	13,6%
Semirremolque	6	9	50,0%
Todo Terreno	25	26	4,0%
Tractor con cabina dormitorio	3	3	0,0%
Otros	41	51	24,4%

Fuente: Oficina Municipal de Estadísticas (OME) en base a datos de la Dirección Nacional de los Registros Nacionales de la Propiedad Automotor y de Créditos Prendarios.

Indicadores

En la provincia de Entre Ríos se transfirieron 6.224 unidades durante el mes de agosto. Así, el porcentaje de unidades transferidas en el municipio de Crespo sobre el total de unidades transferidas en la provincia alcanzó el 2,8%.

Gráfico N° 10: Porcentaje de unidades transferidas en el municipio de Crespo sobre el total de unidades transferidas en la provincia de Entre Ríos. Años 2019-2022



Fuente: Oficina Municipal de Estadísticas (OME) en base a datos de la Dirección Nacional de los Registros Nacionales de la Propiedad Automotor y de Créditos Prendarios.